



Powiatowy Urząd Pracy
w Piotrkowie Trybunalskim



CENTRUM AKTYWIZACJI ZAWODOWEJ

97-300 Piotrków Trybunalski ul. Dmowskiego 27

tel. 44 647-45-26 wew. 115

e-mail: lopi@praca.gov.pl, lopi@pupp Piotrkow.pl

www.pupp Piotrkow.pl

Monitoring zawodów deficytowych i nadwyżkowych w powiecie piotrkowskim w 2017 roku

Piotrków Trybunalski, kwiecień 2018

Spis treści

Wstęp	3
1. Analiza ogólnej sytuacji na rynku pracy	6
2. Ranking zawodów deficytowych i nadwyżkowych.....	11
3. Analiza umiejętności i uprawnień	16
4. Analiza rynku edukacyjnego	18
4.1. Analiza uczniów ostatnich klas szkół ponadgimnazjalnych.....	18
4.2. Analiza absolwentów szkół ponadgimnazjalnych	20
5. Badanie kwestionariuszowe przedsiębiorstw	21
6. Prognoza lokalnego rynku pracy	33
Podsumowanie.....	38
Załącznik 1. Rynek pracy.....	41
Załącznik 2. Rynek edukacyjny	57

Wstęp

Monitoring zawodów deficytowych i nadwyżkowych powinien być kluczowym narzędziem wykorzystywanym przy planowaniu działań prowadzących do osiągnięcia równowagi na lokalnym rynku pracy. Zakłada się, że powinien on być źródłem danych zarówno o poziomie popytu jak i podaży na rynku pracy. Monitoring zawodów deficytowych i nadwyżkowych powinien pozwalać na pozyskanie istotnych informacji odnośnie struktury bezrobocia, czy potrzeb kadrowych pracodawców. Ponadto monitoring powinien służyć koordynacji szkoleń bezrobotnych oraz stanowić podstawę do kształtowania oferty edukacyjnej w szkołach.

Cele monitoringu to:

- ✓ określenie kierunków i natężenia zmian zachodzących w strukturze zawodowo - kwalifikacyjnej na rynku pracy,
- ✓ stworzenie bazy informacyjnej dla przewidywania struktur zawodowo-kwalifikacyjnych,
- ✓ określenie kierunków szkolenia bezrobotnych zgodnych z potrzebami rynku pracy,
- ✓ korekta poziomu, struktury i treści kształcenia zawodowego na poziomie ponadgimnazjalnym i wyższym,
- ✓ usprawnienie poradnictwa zawodowego poprzez wskazanie zawodów oraz kwalifikacji poszukiwanych na lokalnym rynku pracy,
- ✓ ułatwienie realizacji programów specjalnych dla aktywizacji osób długotrwale bezrobotnych.

Zgodnie z zapisami Ustawy z dnia 20 kwietnia 2004 roku, o promocji zatrudnienia i instytucjach rynku pracy (Dz. U. z 2016 r., poz. 645 z późn. zm.) opracowywanie analiz dotyczących rynku pracy, w tym prowadzenie monitoringu zawodów deficytowych i nadwyżkowych jest jednym z zadań samorządu województwa oraz samorządu powiatu w zakresie polityki rynku pracy.

Monitoring zawodów deficytowych i nadwyżkowych został wykonany według nowej metodologii przygotowanej w ramach projektu współfinansowanego ze środków UE w ramach EFS „Opracowanie nowych zaleceń metodycznych prowadzenia monitoringu zawodów deficytowych i nadwyżkowych na lokalnym rynku pracy”.

W raporcie wykorzystano następujące źródła danych:

- dane gromadzone przez PUP – bezrobotni i oferty pracy wg zawodów (System Syriusz – załącznik nr 3 do MRPiPS-01),
- badania własne Urzędów Pracy (badanie kwestionariuszowe przedsiębiorstw – PUP oraz badanie ofert pracy zamieszczanych na BIP przez podmioty publiczne oraz badanie ofert pracy zamieszczanych w internecie – WUP),
- źródła statystyki publicznej (system informacji oświatowej MEN, sprawozdanie o studiach wyższych GUS, badanie popytu na pracę GUS, Badanie aktywności Ekonomicznej Ludności GUS, pozostałe informacje statystyczne dostępne w Banku Danych lokalnych GUS),
- pozostałe informacje w tym systemy prognostyczne np.: Barometr zawodów oraz narzędzia prognostyczne dostępne na portalu www.prognozowaniezatrudnienia.pl,

Powyższe dane zostały wykorzystane do opracowania Raportów Rocznych MZDiN, które stanowią podstawowe źródło danych do opracowania niniejszego raportu.

Szczegółowy wykaz danych:

- liczba bezrobotnych ogółem wg stanu na koniec poszczególnych miesięcy,
- napływ i odpływ bezrobotnych w poszczególnych miesiącach,
- liczba bezrobotnych poprzednio pracujących,
- liczba długotrwale bezrobotnych,
- liczba bezrobotnych absolwentów (12 miesięcy od zakończenia nauki) szkół ponadgimnazjalnych według ukończonej szkoły, zawodów oraz typu stan na koniec roku i na koniec maja),
- liczba bezrobotnych według posiadanych umiejętności i uprawnień,
- liczba ofert pracy z wyszczególnieniem subsydiowanych,
- napływ ofert pracy w poszczególnych miesiącach,
- liczba miejsc pracy (napływ) według wymagań kwalifikacyjnych,
- liczba bezrobotnych według poziomu wykształcenia,
- liczba uczniów ostatnich klas szkół ponadgimnazjalnych według zawodów,
- liczba absolwentów którzy zdali egzaminy potwierdzające kwalifikacje zawodowe według ukończonej szkoły i zawodu – opcjonalnie.

Dane liczbowe o bezrobociu i ofertach pracy opracowano posługując się nazwami zawodów i specjalności, zgodnymi z Rozporządzeniem Ministra Pracy i Polityki Społecznej z dnia 07.08.2014 r. w sprawie klasyfikacji zawodów i specjalności na potrzeby rynku pracy oraz zakresu jej stosowania (Dz.U. z 2014 r., poz. 1145, z późn. zm.)

Podstawowe definicje:

Zawód – zbiór zadań wyodrębnionych w wyniku społecznego podziału pracy, wykonywanych stale lub z niewielkimi zmianami i wymagających odpowiednich kwalifikacji zdobytych w wyniku kształcenia lub praktyki.

Umiejętności – zdolność wykonywania odpowiedniej klasy zadań w ramach zawodu np. obsługa komputera.

Uprawnienia – kwalifikacje zawodowe zdobyte w drodze procesu certyfikacji, dodatkowych szkoleń, egzaminów lub często także po udowodnieniu przebycia wymaganej praktyki np.: prawo jazdy kat. B, uprawnienia spawalnicze.

Kwalifikacje to układ wiedzy, umiejętności i uprawnień przydatnych do realizacji składowych zadań zawodowych.

Zawody deficytowe to takie, na które istnieje na rynku pracy wyższe zapotrzebowanie niż liczba bezrobotnych w danym zawodzie. Na potrzeby opracowania rankingu zawodów deficytowych zdefiniowano je jako te, dla których:

- liczba ofert pracy jest wyższa niż liczba bezrobotnych,
- odsetek długotrwale bezrobotnych jest nieznaczny,
- odpływ bezrobotnych przewyższa ich napływ, w danym okresie sprawozdawczym

Zawody zrównoważone to takie, na które na rynku pracy występuje zapotrzebowanie zbliżone do liczby bezrobotnych w danym zawodzie. Na potrzeby opracowania rankingu zawodów zrównoważonych zdefiniowano je jako te, dla których:

- liczba ofert pracy jest zbliżona do liczby zarejestrowanych bezrobotnych,
- odsetek długotrwale bezrobotnych jest nieznaczny,
- odpływ bezrobotnych przewyższa ich napływ, w danym okresie sprawozdawczym

Zawody nadwyżkowe to takie, na które istnieje na rynku pracy niższe zapotrzebowanie niż liczba bezrobotnych w danym zawodzie. Na potrzeby opracowania rankingu zawodów nadwyżkowych zdefiniowano je jako te, dla których:

- liczba ofert pracy jest niższa niż liczba bezrobotnych,
- długotrwale bezrobocie jest relatywnie wysokie,
- napływ bezrobotnych przewyższa ich odpływ, w danym okresie sprawozdawczym.

1. Analiza ogólnej sytuacji na rynku pracy

Według stanu na dzień 31.12.2017 roku, wśród mieszkańców powiatu piotrkowskiego 2.028 osób figurowało w ewidencji bezrobotnych. W tej grupie 196 bezrobotnych to osoby bez zawodu.

Na przestrzeni 2017 roku, wśród osób posiadających zawód, napływ wyniósł 3.631, a odpływ 4.095 (Załącznik 1).

Stopa bezrobocia dla powiatu m. Piotrków Trybunalski na koniec grudnia 2017 roku wynosiła 6,4% - o 1,6 p.p. mniej niż w na koniec grudnia 2016 roku.

Jak wynika z danych zawartych w Tabeli 1, grupami zawodów, wśród których na koniec 2017 roku było zarejestrowanych najwięcej bezrobotnych, byli: sprzedawcy sklepowi (ekspedienci) – 179 osób, gospodarze budynków – 77, robotnicy wykonujący prace proste w przemyśle gdzie indziej nieklasyfikowani – 71, robotnicy wykonujący prace w budownictwie ogólnym – 69, fryzjerzy – 51, mechanicy pojazdów samochodowych - 48, ręczni pakowacze i znakowacze – 46, ślusarze i pokrewni – 43, kucharze – 41.

Tabela 1. Grupy zawodów, w których liczba bezrobotnych (stan na koniec okresu) jest największa w 2017 roku

Kod	Elementarne grupy zawodów	Liczba bezrobotnych (stan na koniec okresu)
5223	Sprzedawcy sklepowi (ekspedienci)	165
5153	Gospodarze budynków	77
9329	Robotnicy wykonujący prace proste w przemyśle gdzie indziej nieklasyfikowani	71
9313	Robotnicy wykonujący prace proste w budownictwie ogólnym	69
5141	Fryzjerzy	51
7231	Mechanicy pojazdów samochodowych	48
9321	Ręczni pakowacze i znakowacze	46
7222	Ślusarze i pokrewni	43
5120	Kucharze	41
7512	Piekarze, cukiernicy i pokrewni	40
7533	Szwaczki, hafciarki i pokrewni	38
3314	Średni personel do spraw statystyki i dziedzin pokrewnych	31
7112	Murarze i pokrewni	31
7522	Stolarze meblowi i pokrewni	30
9112	Pomoce i sprzętaczkę biurowe, hotelowe i pokrewne	30
9333	Robotnicy pracujący przy przeładunku towarów	29
2422	Specjaliści do spraw administracji i rozwoju	27
4110	Pracownicy obsługi biurowej	27
4321	Magazynierzy i pokrewni	25
7531	Krawcy, kuśnierze, kapelusznicy i pokrewni	23

Źródło: raport roczny MZDiN dla PUP

Wśród grup zawodów o największym napływie bezrobotnych w 2017 roku (Tabela 2) znalazły się: sprzedawcy sklepowi (ekspedienci) – 257 osób, mechanicy pojazdów samochodowych – 150, robotnicy wykonujący prace w budownictwie ogólnym – 124, gospodarze budynków – 116, robotnicy wykonujący prace proste w przemyśle gdzie indziej nieklasyfikowani – 116, fryzjerzy – 99.

Tabela 2. Grupy zawodów, w których liczba bezrobotnych (napływ) jest największa w 2017 roku

Kod	Elementarne grupy zawodów	Liczba bezrobotnych (napływ w okresie)
5223	Sprzedawcy sklepowi (ekspedienci)	257
7231	Mechanicy pojazdów samochodowych	150
9313	Robotnicy wykonujący prace proste w budownictwie ogólnym	124
5153	Gospodarze budynków	116
9329	Robotnicy wykonujący prace proste w przemyśle gdzie indziej nieklasyfikowani	116
5141	Fryzjerzy	99
2422	Specjaliści do spraw administracji i rozwoju	87

**MONITORING ZAWODÓW DEFICYTOWYCH I NADWYŻKOWYCH
W POWIECIE PIOTRKOWSKIM W 2017 ROKU**

9321	Ręczni pakowacze i znakowacze	86
5120	Kucharze	85
4110	Pracownicy obsługi biurowej	77
3314	Średni personel do spraw statystyki i dziedzin pokrewnych	70
7512	Piekarze, cukiernicy i pokrewni	64
2631	Ekonomiści	61
7222	Ślusarze i pokrewni	60
4321	Magazynierzy i pokrewni	59
3115	Technicy mechanicy	58
7522	Stolarze meblowi i pokrewni	58
7533	Szwaczki, hafciarki i pokrewni	56
3112	Technicy budownictwa	47
7112	Murarze i pokrewni	44
7412	Elektromechanicy i elektrycy	44

Źródło: raport roczny MZDiN dla PUP

W poniższej Tabeli 3 znajduje się wykaz 40 elementarnych grup zawodów, dla których **wskaźnik długotrwałego bezrobocia**¹. był najwyższy w 2017 roku. We wszystkich wskazanych zawodach wskaźnik długotrwałego bezrobocia wyniósł 100%, co oznacza, że wszyscy bezrobotni zarejestrowani w danej grupie zawodów byli bezrobotnymi długotrwałe.

Tabela 3. Grupy zawodów, w których wskaźnik długotrwałego bezrobocia jest najwyższy w 2017 roku

Kod	Elementarne grupy zawodów	Wskaźnik długotrwałego bezrobocia
0310	Żołnierze szeregowi	100,00
1213	Kierownicy do spraw strategii i planowania	100,00
1321	Kierownicy do spraw produkcji przemysłowej	100,00
2131	Biolodzy i pokrewni	100,00
2132	Specjaliści w zakresie rolnictwa, leśnictwa i pokrewni	100,00
2133	Specjaliści do spraw ochrony środowiska	100,00
2142	Inżynierowie budownictwa	100,00
2342	Specjaliści do spraw wychowania małego dziecka	100,00
2412	Doradcy finansowi i inwestycyjni	100,00
2440	Specjaliści do spraw rynku nieruchomości	100,00
2519	Analitycy systemów komputerowych i programiści gdzie indziej niesklasyfikowani	100,00
3118	Kreślarze	100,00
3323	Zaopatrzeniowcy	100,00
3324	Pośrednicy handlowi	100,00
3412	Pracownicy wsparcia rodziny, pomocy społecznej i pracy socjalnej	100,00
3436	Muzycy i pokrewni	100,00
3511	Operatorzy urządzeń teleinformatycznych	100,00
4222	Pracownicy centrów obsługi telefonicznej (pracownicy call center)	100,00
4312	Pracownicy do spraw statystyki, finansów i ubezpieczeń	100,00
4415	Pracownicy działów kadr	100,00
5211	Sprzedawcy na targowiskach i bazarach	100,00
5322	Pracownicy domowej opieki osobistej	100,00
5411	Strażacy	100,00
5419	Pracownicy usług ochrony gdzie indziej niesklasyfikowani	100,00
6113	Ogrodnicy	100,00
7116	Robotnicy budowy dróg	100,00
7122	Posadzkarze, parkieciarze i glazurnicy	100,00
7232	Mechanicy statków powietrznych i pokrewni	100,00
7317	Rękodzielnicy wyrobów z drewna i pokrewnych materiałów	100,00

¹ str.12

MONITORING ZAWODÓW DEFICYTOWYCH I NADWYŻKOWYCH
W POWIECIE PIOTRKOWSKIM W 2017 ROKU

7322	Drukarze	100,00
7513	Robotnicy w produkcji wyrobów mleczarskich	100,00
7515	Klasyfikatorzy żywności i pokrewni	100,00
7523	Ustawiacze i operatorzy maszyn do obróbki i produkcji wyrobów z drewna	100,00
7536	Obuwnicy i pokrewni	100,00
8111	Górnicy podziemnej i odkrywkowej eksploatacji złóż i pokrewni	100,00
8121	Operatorzy maszyn i urządzeń do produkcji i przetwórstwa metali	100,00
8151	Operatorzy maszyn przędzalniczych i pokrewni	100,00
8159	Operatorzy maszyn do produkcji wyrobów włókienniczych, futrzarskich i skórzanych gdzie indziej niesklasyfikowani	100,00
9311	Robotnicy wykonujący prace proste w kopalniach i kamieniołomach	100,00
9332	Prowadzący pojazdy ciągnięte przez zwierzęta	100,00

Źródło: raport roczny MZDiN dla PUP

Należy zaznaczyć, że są to zawody o małej liczebności. W większości przypadków liczba bezrobotnych w danej grupie elementarnej wynosiła 1 lub 2 osoby. Wyjątkami są grupy: nauczyciel przedszkola, cieśla szalunkowy i operator maszyn do produkcji włóknin i przędzin – po 3 osoby (Załącznik 1).

Tabela 4 przedstawia grupy zawodów, dla których **wskaźnik płynności bezrobotnych**² jest najwyższy w 2017 roku. Wartość miernika powyżej 1 wskazuje na sytuację w której odpływ przewyższa napływ, co oznacza spadek bezrobotnych w grupie zawodów.

Największą relacją odpływu do napływu charakteryzowały się grupy zawodów: biolodzy i pokrewni, architekci, hodowcy zwierząt gospodarskich i domowych, operatorzy maszyn i urządzeń do produkcji wyrobów chemicznych, właściciele sklepów.

Tabela 4. Grupy zawodów, dla których wskaźnik płynności bezrobotnych jest najwyższy w 2017 roku

Kod	Elementarne grupy zawodów	Wskaźnik płynności bezrobotnych
2131	Biolodzy i pokrewni	4,00
2161	Architekci	3,00
6121	Hodowcy zwierząt gospodarskich i domowych	3,00
8131	Operatorzy maszyn i urządzeń do produkcji wyrobów chemicznych	2,50
5221	Właściciele sklepów	2,33
2132	Specjaliści w zakresie rolnictwa, leśnictwa i pokrewni	2,00
2355	Nauczyciele sztuki w placówkach pozaszkolnych	2,00
2521	Projektanci i administratorzy baz danych	2,00
3251	Asystenci dentyści	2,00
4132	Operatorzy wprowadzania danych	2,00
5162	Osoby do towarzystwa	2,00
5411	Strażacy	2,00
6330	Rolnicy produkcji roślinnej i zwierzęcej pracujący na własne potrzeby	2,00
7211	Formierze odlewniczy i pokrewni	2,00
7224	Szlifierze narzędzi i polerowacze metali	2,00
7234	Mechanicy rowerów i pokrewni	2,00
9212	Robotnicy wykonujący prace proste w hodowli zwierząt	2,00

Źródło: raport roczny MZDiN dla PUP

W Tabeli 5 zostały przedstawione elementarne grupy zawodów, dla których wskaźnik płynności bezrobotnych był najniższy. W większości przypadków wskaźnik ten wyniósł zero, co oznacza to, że w takich zawodach odnotowano napływ bezrobotnych, ale nie nastąpił odpływ (nastąpił wzrost liczby bezrobotnych w elementarnej grupie zawodów): kierownicy produkcji w rolnictwie i leśnictwie, pielęgniarki z tytułem specjalisty, dietetycy i specjaliści do spraw żywienia, specjaliści do spraw public relations, administratorzy systemów komputerowych, bibliotekoznawcy i specjaliści zarządzania informacją, technicy nauk biologicznych (z wyłączeniem nauk medycznych), operatorzy aparatury

² str. 13

MONITORING ZAWODÓW DEFICYTOWYCH I NADWYŻKOWYCH
W POWIECIE PIOTRKOWSKIM W 2017 ROKU

medycznej, rzeczoznawcy (z wyłączeniem majątkowych), maszynistki i operatorzy edytorów tekstu, pracownicy do spraw transportu, pracownicy obsługi technicznej biur, hoteli i innych obiektów, pomoce domowe i sprzątaczkę, sortowacze odpadów.

Tabela 5. Grupy zawodów, dla których wskaźnik płynności bezrobotnych jest najmniejszy w 2017 roku

Kod	Elementarne grupy zawodów	Wskaźnik płynności bezrobotnych
1311	Kierownicy produkcji w rolnictwie i leśnictwie	0,00
2222	Pielęgniarki z tytułem specjalisty	0,00
2293	Dietetycy i specjaliści do spraw żywienia	0,00
2432	Specjaliści do spraw public relations	0,00
2522	Administratorzy systemów komputerowych	0,00
2622	Bibliotekoznawcy i specjaliści zarządzania informacją	0,00
3141	Technicy nauk biologicznych (z wyłączeniem nauk medycznych)	0,00
3211	Operatorzy aparatury medycznej	0,00
3315	Rzeczoznawcy (z wyłączeniem majątkowych)	0,00
4131	Maszynistki i operatorzy edytorów tekstu	0,00
4323	Pracownicy do spraw transportu	0,00
5151	Pracownicy obsługi technicznej biur, hoteli i innych obiektów	0,00
9111	Pomoce domowe i sprzątaczkę	0,00
9612	Sortowacze odpadów	0,00
3312	Pracownicy do spraw kredytów, pożyczek i pokrewni	0,33
5112	Konduktorzy i pokrewni	0,33

Źródło: raport roczny MZDiN dla PUP

Tabela 6 przedstawia zestawienie danych dotyczących porównania preferencji pracodawców co do miejsca zgłaszania ofert pracy, mierzonych **wskaźnikiem różnicowania struktury ofert pracy** (WNO_t^k), który obliczany jest następująco:

$$WNO_t^k = \frac{WSO_{t,PUP}^k}{WSO_{t,inter.}^k}$$

gdzie:

$WSO_{t,PUP}^k$ – wskaźnik struktury ofert pracy w PUP

$WSO_{t,inter.}^k$ – wskaźnik struktury ofert pracy w Internecie

Wynik mniejszy niż 1 – grupa zawodów, w której oferty pracy są niedoreprezentowane w PUP (oznacza to, że pracodawcy znacznie częściej oferują pracę za pośrednictwem portali internetowych dla tych zawodów).

Wynik większy niż 1 – grupa zawodów, w której oferty pracy są zgłaszane przede wszystkim w PUP (pracodawcy znacznie częściej poszukują pracowników za pośrednictwem PUP niż w Internecie).

W 2017 roku pracodawcy chętniej zgłaszali oferty pracy do PUP niż w Internecie, w następujących elementarnych grupach zawodów: pracownicy biurowi, pracownicy usług i sprzedawcy, rolnicy ogrodnicy leśnicy i rybacy, robotnicy przemysłowi i rzemieślnicy, operatorzy i monterzy maszyn i urządzeń, pracownicy wykonujący prace proste.

**MONITORING ZAWODÓW DEFICYTOWYCH I NADWYŻKOWYCH
W POWIECIE PIOTRKOWSKIM W 2017 ROKU**

Tabela 6. Oferty pracy w 2017 roku

Kod grupy zawodów	Nazwa wielkiej grupy zawodów	CBOP (PUP+OHP+EURES)	Internet	Razem
w liczbach bezwzględnych				
	Ogółem	3316	551	3867
1	PRZEDSTAWICIELE WŁADZ PUBLICZNYCH, WYŻSI URZĘDNIICY I KIEROWNICY	10	30	40
2	SPECJALIŚCI	54	107	161
3	TECHNICY I INNY ŚREDNI PERSONEL	103	127	230
4	PRACOWNICY BIUROWI	678	27	705
5	PRACOWNICY USŁUG I SPRZEDAWCY	397	114	511
6	ROLNICY, OGRODNICY, LEŚNICY I RYBACY	13	0	13
7	ROBOTNICY PRZEMYSŁOWI I RZEMIEŚLNICY	529	66	595
8	OPERATORZY I MONTERZY MASZYN I URZĄDZEŃ	546	28	574
9	PRACOWNICY WYKONUJĄCY PRACE PROSTE	986	52	1038
0	SIŁY ZBROJNE	0	0	0
wskaźnik struktury według źródeł				
	Ogółem			
1	PRZEDSTAWICIELE WŁADZ PUBLICZNYCH, WYŻSI URZĘDNIICY I KIEROWNICY	25,00%	75,00%	100%
2	SPECJALIŚCI	33,54%	66,46%	100%
3	TECHNICY I INNY ŚREDNI PERSONEL	44,78%	55,22%	100%
4	PRACOWNICY BIUROWI	96,17%	3,83%	100%
5	PRACOWNICY USŁUG I SPRZEDAWCY	77,69%	22,31%	100%
6	ROLNICY, OGRODNICY, LEŚNICY I RYBACY	100,00%	0,00%	100%
7	ROBOTNICY PRZEMYSŁOWI I RZEMIEŚLNICY	88,91%	11,09%	100%
8	OPERATORZY I MONTERZY MASZYN I URZĄDZEŃ	95,12%	4,88%	100%
9	PRACOWNICY WYKONUJĄCY PRACE PROSTE	94,99%	5,01%	100%
0	SIŁY ZBROJNE			
wskaźnik struktury wg grup w poszczególnych źródłach				Wskaźnik zróżnicowania (PUP vs. Internet)
	Ogółem			
1	PRZEDSTAWICIELE WŁADZ PUBLICZNYCH, WYŻSI URZĘDNIICY I KIEROWNICY	0,30%	5,44%	0,06
2	SPECJALIŚCI	1,63%	19,42%	0,08
3	TECHNICY I INNY ŚREDNI PERSONEL	3,11%	23,05%	0,13
4	PRACOWNICY BIUROWI	20,45%	4,90%	4,17
5	PRACOWNICY USŁUG I SPRZEDAWCY	11,97%	20,69%	0,58
6	ROLNICY, OGRODNICY, LEŚNICY I RYBACY	0,39%	0,00%	
7	ROBOTNICY PRZEMYSŁOWI I RZEMIEŚLNICY	15,95%	11,98%	1,33
8	OPERATORZY I MONTERZY MASZYN I URZĄDZEŃ	16,47%	5,08%	3,24
9	PRACOWNICY WYKONUJĄCY PRACE PROSTE	29,73%	9,44%	3,15
0	SIŁY ZBROJNE	0,00%	0,00%	

Źródło: raport roczny MZDiN dla PUP

2. Ranking zawodów deficytowych i nadwyżkowych

Zgodnie z nową metodologią, do dalszej analizy trafiają tylko te zawody (grupy elementarne), dla których wartość wskaźnika jest większa niż decyl pierwszy. Tzn. odpada 10% elementarnych grup zawodowych. Nie przechodzą zawody najmniej liczebne – najmniej istotne. Liczebność zawodu mierzona jest **wskaźnikiem struktury sumy bezrobotnych i ofert pracy (WS_t^k)**, który obliczany jest w następujący sposób:

$$WS_t^k = \frac{\bar{B}_t^k + \bar{O}_t^k}{\bar{B}_t + \bar{O}_t}$$

gdzie:

$$\bar{B}_t^k = \frac{\sum_{m=1}^n B_m^k}{n}, \bar{O}_t^k = O_{t-1}^k + \frac{NO_t^k}{n}$$

\bar{B}_t^k – średniomiesięczna liczba bezrobotnych w grupie zawodów k w okresie t,

\bar{O}_t^k – średniomiesięczna liczba ofert pracy w grupie zawodów k w okresie t,

\bar{B}_t – średniomiesięczna liczba bezrobotnych w okresie t,

\bar{O}_t – średniomiesięczna liczba ofert pracy w okresie t,

B_m^k – liczba zarejestrowanych bezrobotnych w grupie zawodów k na koniec miesiąc m,

O_t^k – liczba ofert pracy w grupie zawodów k na koniec okresu t,

NO_t^k – napływ ofert pracy w grupie zawodów k w okresie t,

n – liczba miesięcy (m) w okresie t.

Następnie zawody są klasyfikowane do konkretnych kategorii (zawód deficytowy, zrównoważony lub nadwyżkowy). W tym celu posłużono się następującymi wskaźnikami:

Wskaźnik dostępności ofert pracy ($\frac{B}{O_t^k}$)

$$\frac{B}{O_t^k} = \frac{\bar{B}_t^k}{\bar{O}_t^k}$$

gdzie:

\bar{B}_t^k – średniomiesięczna liczba bezrobotnych w grupie zawodów k w okresie t,

\bar{O}_t^k – średniomiesięczna liczba ofert pracy w grupie zawodów k w okresie t.

Miernik informuje o dostępności ofert pracy dla bezrobotnych w danej elementarnej grupie zawodów. Im wyższa wartość wskaźnika, tym dostępność ofert jest niższa. Wartość wskaźnika można interpretować jako przeciętną liczbę bezrobotnych przypadających na 1 ofertę pracy. Im wyższa wartość wskaźnika tym mniejsza szansa na znalezienie zatrudnienia.

Wartość 0 – brak bezrobotnych w elementarnej grupie zawodów. Dostępność oferty pracy jest bardzo wysoka, a grupa zawodów jest maksymalnie deficytowa

Poniżej 1 – przeciętnie każdy bezrobotny z danej elementarnej grupy ma szansę znaleźć pracę. Liczba dostępnych ofert pracy przewyższa liczbę bezrobotnych w grupie zawodów.

Powyżej 1 – dostępność ofert pracy jest relatywnie niska, gdyż liczba bezrobotnych przewyższa liczbę ofert pracy w grupie zawodów.

Brak wartości – oferty pracy w elementarnej grupie zawodów nie są dostępne, w rezultacie szansa znalezienia pracy jest zerowa, a zawód jest maksymalnie nadwyżkowy.

Wskaźnik długotrwałego bezrobocia (WDB_t^k)

$$WDB_t^k = \frac{DB_t^k}{B_t^k} * 100$$

gdzie:

DB_t^k – liczba długotrwanie bezrobotnych w grupie zawodów k na koniec okresu t,

B_t^k – liczba bezrobotnych w grupie zawodów k na koniec okresu t.

Wartość wskaźnika informuje o tym, jaki odsetek bezrobotnych w elementarnej grupie zawodów stanowią długotrwanie bezrobotni. Im większa wartość wskaźnika tym więcej osób jest długotrwanie bezrobotnych w danej grupie zawodów. Przyjmuje wartości od 0% (sytuacja, w której bezrobotni długotrwanie nie występują) do 100% (w przypadku, gdy każdy bezrobotny w elementarnej grupie zawodów jest długotrwanie bezrobotny).

Wskaźnik płynności bezrobotnych

$$WPB_t^k = \frac{OB_t^k}{NB_t^k}$$

gdzie:

OB_t^k – odpływ bezrobotnych w grupie zawodów k w okresie t,

NB_t^k – napływ bezrobotnych w grupie zawodów k w okresie t.

Wartość miernika wskazuje na kierunek i natężenie ruchu bezrobotnych w elementarnej grupie zawodów.

- Poniżej 1 – napływ przewyższa odpływ, co oznacza wzrost liczby bezrobotnych w elementarnej grupie zawodów.
- Równa się 1 – odpływ jest równy napływowi (oba niezerowe), przez co liczba bezrobotnych w grupie zawodów k. nie ulega zmianie.
- Powyżej 1 – odpływ przewyższa napływ, co oznacza spadek bezrobotnych w zawodzie k.
- Brak wartości – napływ jest równy zeru.

Zawody są klasyfikowane do konkretnych kategorii zgodnie z poniższymi definicjami i wartościami wskaźników zawartymi w Tabeli 7:

Zawody deficytowe – charakteryzują się większą liczbą dostępnych ofert pracy niż wynosi średni stan bezrobotnych w danym okresie sprawozdawczym. Dodatkowo wskazane jest, aby w takim zawodzie odsetek długotrwanie bezrobotnych nie przekraczał mediany, a odpływ bezrobotnych powinien przewyższać ich napływ (bądź był równy) w danym okresie sprawozdawczym. Zawody maksymalnie deficytowe wyróżniają się brakiem bezrobotnych, tj. wskaźnik dostępności ofert pracy wynosi zero.

Zawody zrównoważone – odznaczają się zbliżoną liczbą bezrobotnych i dostępnych ofert pracy w danym okresie sprawozdawczym. Dodatkowo wskazane jest, aby w takim zawodzie odsetek długotrwanie bezrobotnych nie przekraczał mediany, a odpływ powinien przewyższać ich napływ (bądź być równy) w danym okresie sprawozdawczym.

Zawody nadwyżkowe – odznaczają się przewagą liczebną bezrobotnych nad dostępnymi ofertami pracy, bezrobociem długotrwałym powyżej mediany oraz niskim odpływem netto (wyższy napływ niż odpływ) bezrobotnych w danym okresie sprawozdawczym. Zawody maksymalnie nadwyżkowe to takie, dla których nie ma żadnych ofert pracy, tj. wskaźnik dostępności oferty pracy nie przyjmuje żadnych wartości.

Tabela 7. Identyfikacja zawodów deficytowych i nadwyżkowych

Grupy elementarne	Wskaźnik dostępności ofert pracy	Wskaźnik długotrwałego bezrobocia	Wskaźnik płynności bezrobotnych
Zawody deficytowe	Poniżej 0,9	Mniejszy lub równy medianie lub brak wartości	Powyżej 1 lub brak wartości
Zawody zrównoważone	Pomiędzy 0,9 a 1,1	Mniejszy lub równy medianie lub brak wartości	Powyżej 1 lub brak wartości
Zawody nadwyżkowe	Powyżej 1,1 lub brak wartości	Większy niż mediana	Poniżej 1

Źródło: Metodologia MZDiN

Należy zaznaczyć, że tylko łączne spełnienie tych trzech warunków klasyfikuje zawód do konkretnej kategorii. W konsekwencji niespełnienia przez dany zawód choćby jednego z warunków, nie zostaje on w żaden sposób sklasyfikowany, nawet mimo jego znacznego udziału w liczbie zgłaszanych ofert pracy oraz zarejestrowanych bezrobotnych.

Jak wynika z Tabeli 8, wśród elementarnych grup zawodów maksymalnie deficytowych w 2017 roku znalazły się: mistrzowie produkcji w budownictwie, pracownicy przygotowujący posiłki typu fast food, projektanci i administratorzy baz danych, kierownicy do spraw obsługi biznesu i zarządzania gdzie indziej niesklasyfikowani, kierownicy do spraw logistyki i dziedzin pokrewnych, instruktorzy nauki jazdy, kierownicy do spraw budownictwa, specjaliści do spraw sieci komputerowych, agenci ubezpieczeniowi.

Pozostałe grupy elementarne w Tabeli 8, to zawody deficytowe. Zostały one zaprezentowane według malejącej średniomiesięcznej liczby dostępnych ofert pracy. Największą szansę na znalezienie zatrudnienia mieli: operatorzy maszyn i urządzeń do produkcji wyrobów spożywczych i pokrewni, rybacy i zbieracze pracujący na własne potrzeby, kontrolerzy (sterowniczy) procesów przemysłowych gdzie indziej niesklasyfikowani, operatorzy maszyn i urządzeń do produkcji wyrobów cementowych, kamiennych i pokrewni, robotnicy przetwórstwa surowców roślinnych, asystenci nauczycieli, agenci sprzedaży bezpośredniej, lektorzy języków obcych.

MONITORING ZAWODÓW DEFICYTOWYCH I NADWYŻKOWYCH
W POWIECIE PIOTRKOWSKIM W 2017 ROKU

Tabela 8. Ranking elementarnych grup zawodów deficytowych w 2017 roku

MAKSYMALNY DEFICYT ³								
Kod	Elementarna grupa zawodów	Liczba dostępnych ofert pracy		Odsetek ofert subsydiowanych w CBOP (PUP+OHP+EURES) (%)			Odsetek miejsc aktywizacji zawodowej (%)	
3123	Mistrzowie produkcji w budownictwie	2		0,00			0,00	
9411	Pracownicy przygotowujący posiłki typu fast food	2		4,00			4,00	
2521	Projektanci i administratorzy baz danych	1					0,00	
1219	Kierownicy do spraw obsługi biznesu i zarządzania gdzie indziej niesklasyfikowani	1					0,00	
1324	Kierownicy do spraw logistyki i dziedzin pokrewnych	1					0,00	
5165	Instruktorzy nauki jazdy	1					0,00	
1323	Kierownicy do spraw budownictwa	1		0,00			0,00	
2523	Specjaliści do spraw sieci komputerowych	1					0,00	
3321	Agenci ubezpieczeniowi	1		100,00			100,00	
DEFICYT								
Kod	Elementarna grupa zawodów	Średniomiesięczna liczba bezrobotnych	Średniomiesięczna liczba dostępnych ofert pracy	Wskaźnik dostępności ofert pracy	Wskaźnik długotrwałego bezrobocia	Wskaźnik płynności bezrobotnych	Odsetek ofert subsydiowanych w CBOP (PUP+OHP+EURES) (%)	Odsetek miejsc aktywizacji zawodowej (%)
8160	Operatorzy maszyn i urządzeń do produkcji wyrobów spożywczych i pokrewni	2,08	22,08	0,09	33,33	1,00	0,40	0,00
6340	Rybaczy i zbieracze pracujący na własne potrzeby	0,67	0,83	0,80	0,00	1,50	0,00	0,00
3139	Kontrolerzy (sterowniczy) procesów przemysłowych gdzie indziej niesklasyfikowani	0,42	2,00	0,21				0,00
7514	Robotnicy przetwórstwa surowców roślinnych	0,33	0,42	0,80			60,00	60,00
8114	Operatorzy maszyn i urządzeń do produkcji wyrobów cementowych, kamiennych i pokrewni	0,33	8,75	0,04		1,00	0,00	0,00
5312	Asystenci nauczycieli	0,17	1,58	0,11		1,00	100,00	68,42
5243	Agenci sprzedaży bezpośredniej	0,08	2,25	0,04		1,00		0,00
2353	Lektorzy języków obcych	0,08	2,00	0,04		1,00		0,00

Źródło: raport roczny MZDiN dla PUP

Według nowej metodologii tylko 4 elementarne grupy zawodów spełniły kryteria zawodu zrównoważonego, tj: lakiernicy, formowacze wyrobów szklanych, krajacze i szlifierze szkła, pozostali pracownicy zajmujący się sprzątniem, kierowcy samochodów ciężarowych (Tabela 9).

Tabela 9. Grupy zawodów zrównoważonych w 2017 roku

RÓWNOWAGA						
Kod	Elementarna grupa zawodów	Średniomiesięczna liczba bezrobotnych	Średniomiesięczna liczba dostępnych ofert pracy	Wskaźnik dostępności ofert pracy	Odsetek ofert subsydiowanych w CBOP (PUP+OHP+EURES) (%)	Odsetek miejsc aktywizacji zawodowej (%)
7132	Lakiernicy	1,83	2,00	0,92	0,00	0,00
7315	Formowacze wyrobów szklanych, krajacze i szlifierze szkła	4,42	4,42	1,00	20,00	0,00
9129	Pozostali pracownicy zajmujący się sprzątniem	0,33	0,33	1,00	0,00	0,00
8332	Kierowcy samochodów ciężarowych	13,25	13,00	1,02	15,00	0,00

Źródło: raport roczny MZDiN dla PUP

³ W przypadku maksymalnego deficytu liczba bezrobotnych równa jest zero. W rezultacie wskaźnik dostępności ofert pracy równa się zero, a pozostałe mierniki nie osiągają wartości. Z tego względu zaleca się prezentację tej grupy według malejącej liczby dostępnych ofert pracy.

MONITORING ZAWODÓW DEFICYTOWYCH I NADWYŻKOWYCH
W POWIECIE PIOTRKOWSKIM W 2017 ROKU

Wśród elementarnych grup zawodów maksymalnie nadwyżkowych w 2017 roku o liczebności ponad 1 znaleźli się: operatorzy maszyn do produkcji wyrobów włókienniczych, futrzarskich i skórzanych gdzie indziej niesklasyfikowani, sortowacze odpadów, konduktorzy i pokrewni, szyldziarze, grawerzy i zdobnicy ceramiki, szkła i pokrewni, dyżurni ruchu, manewrowi i pokrewni, konsultanci i inni pracownicy biur podróży.

Tabela 10. Ranking elementarnych grup zawodów nadwyżkowych w 2017 roku

MAKSYMALNA NADWYŻKA⁴									
Kod	Elementarna grupa zawodów								Liczba bezrobotnych
8159	Operatorzy maszyn do produkcji wyrobów włókienniczych, futrzarskich i skórzanych gdzie indziej niesklasyfikowani								4
9612	Sortowacze odpadów								3
5112	Konduktorzy i pokrewni								3
7316	Szyldziarze, grawerzy i zdobnicy ceramiki, szkła i pokrewni								3
8312	Dyżurni ruchu, manewrowi i pokrewni								2
4221	Konsultanci i inni pracownicy biur podróży								2
7127	Monterzy i konserwatorzy instalacji klimatyzacyjnych i chłodniczych								1
4323	Pracownicy do spraw transportu								1
3118	Kreślarze								1
7537	Kaletnicy, rymarze i pokrewni								1
NADWYŻKA									
Kod	Elementarna grupa zawodów	Średniomiesięczna liczba bezrobotnych	Średniomiesięczna liczba dostępnych ofert pracy	Wskaźnik dostępności ofert pracy	Wskaźnik długotrwałego bezrobocia	Wskaźnik płynności bezrobotnych	Odsetek ofert subsydiowanych w CBOP (PUP+OHP+EURES) (%)	Odsetek miejsc aktywizacji zawodowej (%)	
7512	Piekarze, cukiernicy i pokrewni	43,50	0,92	47,45	47,50	0,97	72,73	27,27	
8141	Operatorzy maszyn do produkcji wyrobów gumowych	7,33	0,67	11,00	55,56	0,71	87,50	75,00	
2413	Analitycy finansowi	5,25	0,17	31,50	60,00	0,88		0,00	
8121	Operatorzy maszyn i urządzeń do produkcji i przetwórstwa metali	2,42	0,08	29,00	100,00	0,50	100,00	0,00	
7413	Monterzy linii elektrycznych	2,17	0,08	26,00	66,67	0,50	0,00	0,00	
8152	Operatorzy maszyn tkackich i dziewiarskich	1,33	0,08	16,00	50,00	0,60		0,00	
2412	Doradcy finansowi i inwestycyjni	1,25	0,17	7,50	100,00	0,67		0,00	

Źródło: raport roczny MZDiN dla PUP

W drugiej części Tabeli 10 znalazły się zawody nadwyżkowe, które zostały zaprezentowane według malejącej przeciętnej miesięcznej liczby bezrobotnych: piekarze, cukiernicy i pokrewni – 43,5 osoby i 0,92 oferty na miesiąc, operatorzy maszyn do produkcji wyrobów gumowych - 7,33 i 0,67, analitycy finansowi – 5,25 i 0,17, operatorzy maszyn i urządzeń do produkcji i przetwórstwa metali – 2,42 i 0,08, monterzy linii elektrycznych – 2,17 i 0,08, operatorzy maszyn tkackich i dziewiarskich – 1,33 i 0,08, doradcy finansowi i inwestycyjni – 1,25 i 0,17.

⁴ W przypadku maksymalnej nadwyżki liczba ofert pracy równa jest zero. W rezultacie wskaźnik dostępności ofert pracy nie przyjmuje wartości. Z tego względu zaleca się prezentację tej grupy według malejącej przeciętnej miesięcznej liczby bezrobotnych.

3. Analiza umiejętności i uprawnień

Poniższa tabela zawiera zestawienie umiejętności, uprawnień i predyspozycji które były najczęściej posiadane przez bezrobotnych oraz jakich najczęściej wymagali pracodawcy w zgłaszanych ofertach pracy w 2017 roku.

Tabela 11. Umiejętności i uprawnienia według wielkich grup zawodów w 2017 roku

Kod grupy zawodów	Wielka grupa zawodów	STRONA PODAŻOWA RYNKU PRACY		STRONA POPYTOWA RYNKU PRACY	
		Umiejętności posiadane przez bezrobotnych	Odsetek bezrobotnych (%) ⁵	Umiejętności wymagane w ofertach pracy	Odsetek ofert pracy (%) ⁶
1	PRZEDSTAWICIELE WŁADZ PUBLICZNYCH, WYŻSI URZĘDNICY I KIEROWNICY			Komunikacja ustna/ komunikatywność	53,33
				Współpraca w zespole	50,00
				Zarządzanie ludźmi/ przywództwo	6,67
				Obsługa komputera i wykorzystanie internetu	3,33
				Obsługa, montaż i naprawa urządzeń technicznych	3,33
2	SPECJALIŚCI			Komunikacja ustna/ komunikatywność	29,91
				Obsługa, montaż i naprawa urządzeń technicznych	18,69
				Planowanie i organizacja pracy własnej	15,89
				Współpraca w zespole	14,95
				Wyszukiwanie informacji, analiza i wyciąganie wniosków	14,02
3	TECHNICZY I INNY ŚREDNI PERSONEL	Obsługa, montaż i naprawa urządzeń technicznych	0,44	Komunikacja ustna/ komunikatywność	20,00
				Planowanie i organizacja pracy własnej	18,60
				Obsługa, montaż i naprawa urządzeń technicznych	12,60
				Sprawność psychofizyczna i psychomotoryczna	12,60
				Współpraca w zespole	12,60
4	PRACOWNICY BIUROWI			Obsługa komputera i wykorzystanie internetu	2,61
				Komunikacja ustna/ komunikatywność	1,31
				Planowanie i organizacja pracy własnej	1,31
				Znajomość języków obcych	0,65
5	PRACOWNICY USŁUG I SPRZEDAWCY	Wywieranie wpływu	0,48	Obsługa komputera i wykorzystanie internetu	13,16
		Obsługa komputera i wykorzystanie internetu	0,24	Wywieranie wpływu	13,16
		Przedsiębiorczość, inicjatywność, kreatywność	0,24	Sprawność psychofizyczna i psychomotoryczna	7,89
				Komunikacja ustna/ komunikatywność	6,52
				Współpraca w zespole	4,39
6	ROLNICY, OGRODNICY, LEŚNICY I RYBACY			Sprawność psychofizyczna i psychomotoryczna	16,67
				Współpraca w zespole	16,67

⁵ Odsetek bezrobotnych wyliczany jest jako iloraz stanu bezrobotnych z danym uprawnieniem w ramach wielkiej grupy zawodów do całkowitego stanu bezrobotnych w ramach wielkiej grupy zawodów.

⁶ Odsetek ofert pracy liczony jest jako iloraz napływu ofert pracy, w których dana umiejętność lub uprawnienie jest wymagań do całkowitego napływu ofert pracy w ramach danej wielkiej grupy zawodów (PUP+Internet).

MONITORING ZAWODÓW DEFICYTOWYCH I NADWYŻKOWYCH
W POWIECIE PIOTRKOWSKIM W 2017 ROKU

7	ROBOTNICY PRZEMYSŁOWI I RZEMIEŚLNICY			Znajomość języków obcych	3,03
				Sprawność psychofizyczna i psychomotoryczna	2,40
				Obsługa, montaż i naprawa urządzeń technicznych	1,96
				Planowanie i organizacja pracy własnej	0,34
				Komunikacja ustna/ komunikatywność	0,34
8	OPERATORZY I MONTERZY MASZYN I URZĄDZEŃ			Obsługa komputera i wykorzystanie internetu	3,57
				Planowanie i organizacja pracy własnej	3,57
				Obsługa, montaż i naprawa urządzeń technicznych	3,27
				Sprawność psychofizyczna i psychomotoryczna	2,61
9	PRACOWNICY WYKONUJĄCY PRACE PROSTE	Obsługa komputera i wykorzystanie internetu	0,28	Sprawność psychofizyczna i psychomotoryczna	3,23
		Sprawność psychofizyczna i psychomotoryczna	0,28	Obsługa, montaż i naprawa urządzeń technicznych	1,08

Źródło: raport roczny MZDiN dla PUP

4. Analiza rynku edukacyjnego

Analiza rynku edukacyjnego obejmuje analizę uczniów ostatnich klas szkół ponadgimnazjalnych oraz analizę sytuacji absolwentów szkół ponadgimnazjalnych.

Analiza uczniów ostatnich klas szkół ponadgimnazjalnych powinna pozwolić na określenie potencjalnego zasobu siły roboczej wchodzącej na rynek i pomóc w odpowiedzi na pytania:

- Czy przyszli absolwenci badanych szkół zwiększą nadwyżkę w danej elementarnej grupie zawodów?
- Czy uzasadnione jest przeprowadzanie szkoleń dla bezrobotnych w zakresie kwalifikacji warunkujących zatrudnienie w danym zawodzie?
- Czy deficyt występujący w zawodzie zostanie uzupełniony przez przyszłych absolwentów szkół ponadgimnazjalnych?

Analiza sytuacji absolwentów szkół ponadgimnazjalnych powinna pozwolić na określenie w jakim stopniu kompetencje i wiedza uzyskane w trakcie nauki zabezpieczają absolwentów przed długotrwałym bezrobociem.

Analiza absolwentów opiera się na:

- zestawieniu liczby bezrobotnych absolwentów zarejestrowanych w urzędzie pracy z łączną liczbą absolwentów – wskaźnik frakcji bezrobotnych wśród absolwentów,
- zestawieniu liczby bezrobotnych absolwentów zarejestrowanych w urzędzie pracy z łączną liczbą bezrobotnych – wskaźnik frakcji absolwentów wśród bezrobotnych.

Miernikiem służącym do identyfikacji elementarnych grup zawodów/kierunków nauki i szkół, w których absolwenci mają trudności ze znalezieniem pracy jest **wskaźnik frakcji bezrobotnych wśród absolwentów (WBA_t^k)**:

$$WBA_t^k = \frac{BA_t^k}{A_{t-1}^k} * 100$$

BA_t^k – liczba bezrobotnych absolwentów grupie zawodów / kierunku kształcenia / typu szkoły

A_{t-1}^k – liczba absolwentów grupie zawodów / kierunku kształcenia / typu szkoły

Wskaźnik informuje jaki odsetek absolwentów w grupie zawodów stanowią bezrobotni absolwenci. Miernik przyjmuje wartości od 0% (oznacza brak bezrobotnych wśród absolwentów) do 100% (sytuacja, w której każdy absolwent jest zarejestrowany jako bezrobotny). Im niższe wartości przyjmuje wskaźnik, tym daną grupę zawodów / kierunek nauki / szkołę można uznać za bardziej dostosowaną do potrzeb lokalnego rynku pracy.

4.1. Analiza uczniów ostatnich klas szkół ponadgimnazjalnych

Jak wynika z poniższej tabeli wśród uczniów ostatnich klas szkół ponadgimnazjalnych w 2017 roku, nie odnotowano osób reprezentujących elementarne grupy zawodów określonych w powiecie jako deficytowe, nadwyżkowe i zrównoważone.

**MONITORING ZAWODÓW DEFICYTOWYCH I NADWYŻKOWYCH
W POWIECIE PIOTRKOWSKIM W 2017 ROKU**

Tabela 12. Uczniowie ostatnich klas szkół ponadgimnazjalnych według elementarnych grup zawodów deficytowych, zrównoważonych oraz nadwyżkowych w 2017 roku

Zawody deficytowe

Elementarna grupa zawodów		Liczba uczniów ostatnich klas szkół ponadgimnazjalnych
Kod	Nazwa	
1219	Kierownicy do spraw obsługi biznesu i zarządzania gdzie indziej niesklasyfikowani	0
1323	Kierownicy do spraw budownictwa	0
1324	Kierownicy do spraw logistyki i dziedzin pokrewnych	0
2353	Lektorzy języków obcych	0
2521	Projektanci i administratorzy baz danych	0
2523	Specjaliści do spraw sieci komputerowych	0
3123	Mistrzowie produkcji w budownictwie	0
3139	Kontrolerzy (sterowniczy) procesów przemysłowych gdzie indziej niesklasyfikowani	0
3321	Agenci ubezpieczeniowi	0
5165	Instruktorzy nauki jazdy	0
5243	Agenci sprzedaży bezpośredniej	0
5312	Asystenci nauczycieli	0
6340	Rybaczy i zbieracze pracujący na własne potrzeby	0
7514	Robotnicy przetwórstwa surowców roślinnych	0
8114	Operatorzy maszyn i urządzeń do produkcji wyrobów cementowych, kamiennych i pokrewni	0
8160	Operatorzy maszyn i urządzeń do produkcji wyrobów spożywczych i pokrewni	0
9411	Pracownicy przygotowujący posiłki typu fast food	0

Zawody nadwyżkowe

Elementarna grupa zawodów		Liczba uczniów ostatnich klas szkół ponadgimnazjalnych
Kod	Nazwa	
2412	Doradcy finansowi i inwestycyjni	0
2413	Analitycy finansowi	0
3118	Kreślarze	0
4221	Konsultanci i inni pracownicy biur podróży	0
4323	Pracownicy do spraw transportu	0
5112	Konduktorzy i pokrewni	0
7127	Monterzy i konserwatorzy instalacji klimatyzacyjnych i chłodniczych	0
7316	Sztyldziarze, grawerzy i zdobnicy ceramiki, szkła i pokrewni	0
7413	Monterzy linii elektrycznych	0
7512	Piekarze, cukiernicy i pokrewni	0
7537	Kaletnicy, rymarze i pokrewni	0
8121	Operatorzy maszyn i urządzeń do produkcji i przetwórstwa metali	0
8141	Operatorzy maszyn do produkcji wyrobów gumowych	0
8152	Operatorzy maszyn tkackich i dziewiarskich	0
8159	Operatorzy maszyn do produkcji wyrobów włókienniczych, futrzarskich i skórzanych gdzie indziej niesklasyfikowani	0
8312	Dyżurni ruchu, manewrowi i pokrewni	0
9612	Sortowacze odpadów	0

Zawody zrównoważone

Elementarna grupa zawodów		Liczba uczniów ostatnich klas szkół ponadgimnazjalnych
Kod	Nazwa	
7132	Lakiernicy	0
7315	Formowacze wyrobów szklanych, krajacze i szlifierze szkła	0
8332	Kierowcy samochodów ciężarowych	0
9129	Pozostali pracownicy zajmujący się sprzątniem	0

Źródło: raport roczny MZDiN dla PUP

4.2. Analiza absolwentów szkół ponadgimnazjalnych

W 2017 roku największą liczę absolwentów odnotowano wśród uczniów kończących szkołę policealną – 215, liceum ogólnokształcące – 202 oraz technikum – 177 (z czego 75 zdało egzamin potwierdzający kwalifikacje zawodowe). Zasadniczą szkołą zawodową ukończyły 34 osoby (w tym 16 posiadających tytuł zawodowy). Na koniec maja 2017 roku, w rejestrach PUP figurowało 38,24% absolwentów zasadniczych szkół zawodowych, absolwentów technikum 14,69%, liceum ogólnokształcącego 8,42% oraz szkół policealnych 6,98% (Tabela 13).

Tabela 13. Liczba absolwentów oraz bezrobotnych absolwentów według typu szkoły w 2017 roku

Typ szkoły	Liczba absolwentów w roku szkolnym poprzedzającym rok sprawozdawczy		Liczba bezrobotnych absolwentów		Wskaźnik frakcji bezrobotnych absolwentów wśród absolwentów (%)	
	ogółem	posiadający tytuł zawodowy ^{7*}	stan na koniec grudnia roku poprzedniego	stan na koniec maja roku sprawozdawczego	stan na koniec grudnia roku poprzedniego	stan na koniec maja roku sprawozdawczego
zasadnicza szkoła zawodowa	34	16	23	13	67,65%	38,24%
szkoła przysposabiająca do pracy			0	0		
technikum	177	75	41	26	23,16%	14,69%
liceum ogólnokształcące	202	0	25	17	12,38%	8,42%
liceum profilowane			0	0		
liceum uzupełniające	0	0	2	0		
szkoła policealna	215	18	11	15	5,12%	6,98%

Źródło: raport roczny MZDiN dla PUP

W roku 2017 odnotowano zmniejszenie liczby absolwentów w zasadniczych szkołach zawodowych oraz liceum ogólnokształcącym. Wzrosła liczba absolwentów technikum i szkół policealnych. Nie odnotowano absolwentów szkół zawodowych. Technikum ukończyły 293 osoby, z czego bezrobotnymi stało się 8,19% tej grupy, szkołę policealną 287 – 3,48% bezrobotnych, liceum ogólnokształcące 137 – 10,22% bezrobotnych (Tabela 14).

Tabela 14. Liczba absolwentów oraz bezrobotnych absolwentów według typu szkoły w 2017 roku (cd.)

Typ szkoły	Liczba absolwentów w roku szkolnym kończącym się w roku sprawozdawczym		Liczba bezrobotnych absolwentów	Wskaźnik frakcji bezrobotnych absolwentów wśród absolwentów (%)
	ogółem	posiadający tytuł zawodowy ⁸	stan na koniec grudnia roku sprawozdawczego	stan na koniec grudnia roku sprawozdawczego
zasadnicza szkoła zawodowa			17	
szkoła przysposabiająca do pracy			0	
technikum	293	92	24	8,19%
liceum ogólnokształcące	137		14	10,22%
liceum profilowane			0	
liceum uzupełniające			0	
szkoła policealna	287	13	10	3,48%

Źródło: raport roczny MZDiN dla PUP

⁷ Liczba absolwentów, którzy zdali egzamin potwierdzający kwalifikacje zawodowe.

⁸ Liczba absolwentów, którzy zdali egzamin potwierdzający kwalifikacje zawodowe.

5. Badanie kwestionariuszowe przedsiębiorstw

Nowym elementem monitoringu zawodów deficytowych i nadwyżkowych są badania własne Urzędów Pracy. Są to „badania kwestionariuszowe przedsiębiorstw”, przeprowadzane we wrześniu i październiku roku sprawozdawczego. W oparciu o wyniki badania sporządzana jest analiza, która powinna prowadzić do uzyskania informacji o:

- dotychczasowych (ujęcie diagnostyczne) oraz planowanych (ujęcie prognostyczne) kierunkach zmian zatrudnienia oraz ich skali w przedsiębiorstwach
- bieżącej strukturze zatrudnienia przedsiębiorstw, w podziale na wielkie grupy zawodów
- planowanej strukturze zatrudnienia, z uwzględnieniem wielkich grup zawodów oraz umiejętności najbardziej pożądanych przez pracodawców
- problemach zgłaszanych przez przedsiębiorstwa w procesie rekrutacji pracowników
- roli powiatowych urzędów pracy w kwestii poszukiwania nowych pracowników

Badaniu kwestionariuszowemu podlegają podmioty gospodarki funkcjonujące na terenie Miasta Piotrkowa Trybunalskiego, zatrudniające minimum 1 pracownika. Operatem losowania jest Baza Jednostek Statystycznych (Jednostki zweryfikowane, które brały już udział w innych badaniach) lub rejestr REGON. Wyniki badania są upowszechniane w raporcie rocznym w części diagnostycznej (bieżąca sytuacja w firmie) oraz w części prognostycznej (przewidywane zmiany na kolejny rok). Dane uzyskane z odpowiedzi w badaniu kwestionariuszowym służą również do opracowania wskaźnika zatrudnienia netto, wskaźnika prognozy zatrudnienia netto oraz wskaźników struktury odpowiedzi respondentów.

Wskaźnik zatrudnienia netto (WZ):

$$WZ = \left(\frac{\sum_{i=1}^P wp_i^a wr_i^a P_i}{\sum_{i=1}^S wp_i^a wr_i^a S_i} - \frac{\sum_{i=1}^N wp_i^a wr_i^a N_i}{\sum_{i=1}^S wp_i^a wr_i^a S_i} \right) * 100$$

P – liczba odpowiedzi pozytywnych,

N – liczba odpowiedzi negatywnych,

S – liczba obserwacji,

i – numer obserwacji, $i=1, \dots, S$,

wp_i^a – waga próby dla *i*-tej obserwacji,

wr_i^a – waga rozmiaru dla *i*-tej obserwacji,

P_i – wskazanie pozytywne dla *i*-tej obserwacji,

N_i – wskazanie negatywne dla *i*-tej obserwacji,

S_i – suma wszystkich wskazań dla *i*-tej obserwacji.

Wynik dodatni – poprawa sytuacji firmy na lokalnym rynku pracy, odsetek firm deklarujących zwiększenie zatrudnienia przekroczył frakcję przedsiębiorstw sygnalizujących redukcję poziomu zatrudnienia

Wynik ujemny – pogorszenie sytuacji firmy na lokalnym rynku pracy, odsetek firm deklarujących zmniejszenie zatrudnienia przekroczył frakcję przedsiębiorstw sygnalizujących zwiększenie zasobów kadrowych

**MONITORING ZAWODÓW DEFICYTOWYCH I NADWYŻKOWYCH
W POWIECIE PIOTRKOWSKIM W 2017 ROKU**

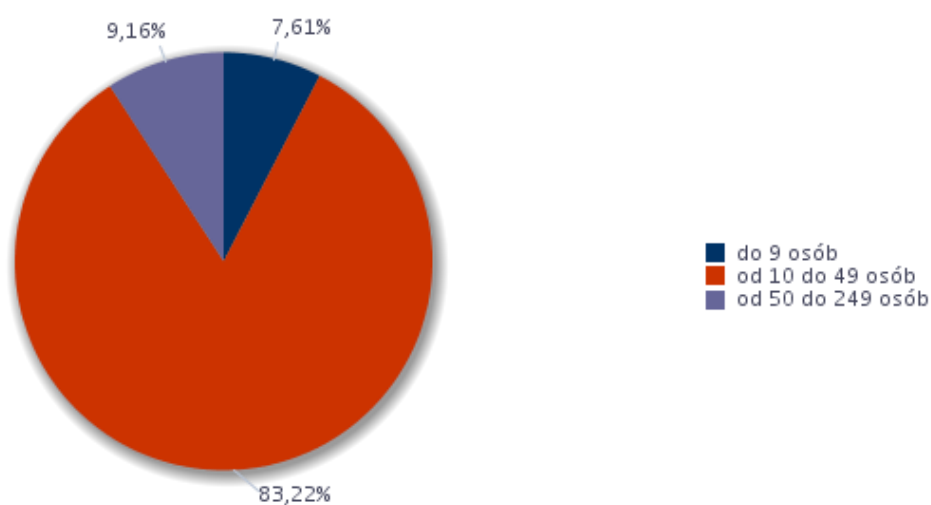
W badaniu w 2017 roku wzięło udział 82 pracodawców. Największą grupę przebadanych podmiotów stanowiły przedsiębiorstwa zatrudniające od 10 do 49 osób – 40. Drugą co do liczebności grupą były przedsiębiorstwa zatrudniające do 9 osób - 32. Firmy zatrudniające od 50 do 249 pracowników – 10. W badanej grupie nie było podmiotów zatrudniających powyżej 250 osób.

Tabela 15. Liczba przebadanych przedsiębiorstw

Klasa wielkości przedsiębiorstwa	Liczba przebadanych przedsiębiorstw
do 9 osób	32
10-49	40
50-249	10
250 i więcej	0
Podsumowanie	82

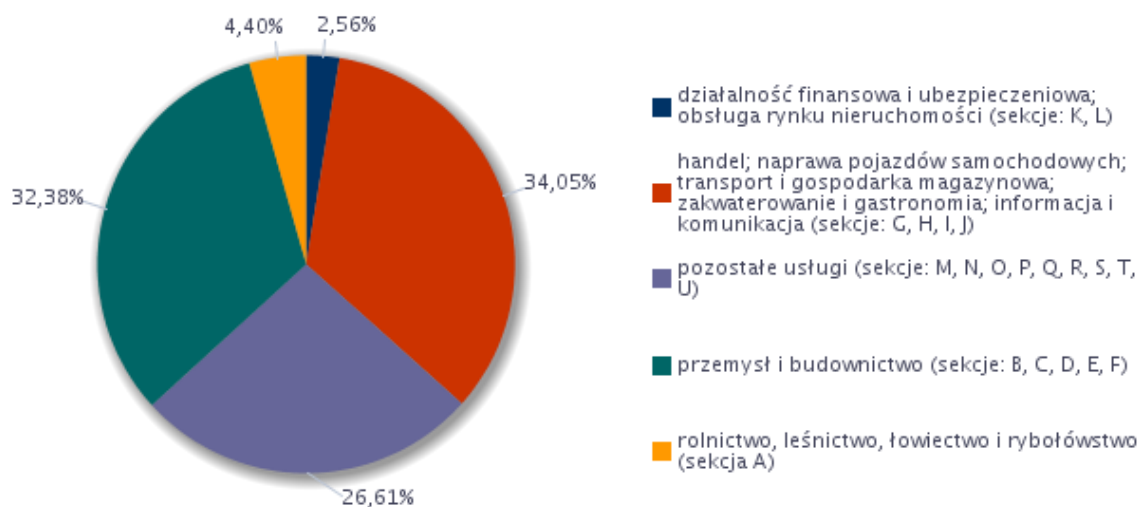
Źródło: raport roczny MZDiN dla PUP

Rysunek 1. Struktura badanych przedsiębiorstw pod względem liczby zatrudnionych pracowników



Źródło: raport roczny MZDiN dla PUP

Rysunek 2. Struktura badanych przedsiębiorstw według rodzaju działalności



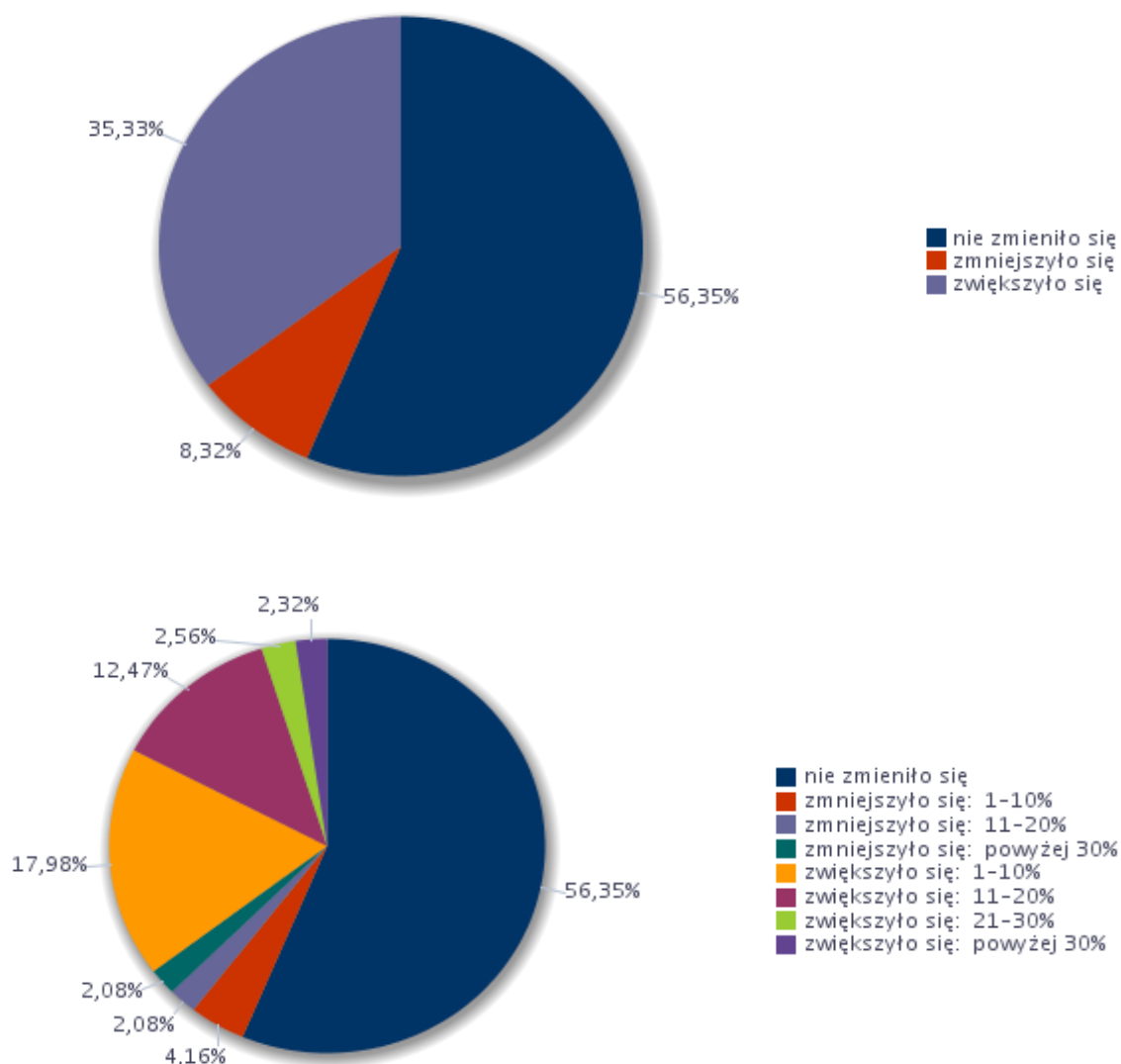
Źródło: raport roczny MZDiN dla PUP

MONITORING ZAWODÓW DEFICYTOWYCH I NADWYŻKOWYCH
W POWIECIE PIOTRKOWSKIM W 2017 ROKU

Spośród przebadanych przedsiębiorstw 34,05% stanowiły firmy działające w branży handlu, naprawy pojazdów samochodowych, transporcie i gospodarce magazynowej, zakwaterowaniu i gastronomii oraz informacji i komunikacji, 32,38% - przedsiębiorstwa prowadzące działalność w przemyśle i budownictwie, 26,61% - w pozostałych usługach, 4,40% - w rolnictwie, leśnictwie, łowiectwie i rybołówstwie, 2,56% to podmioty prowadzące działalność finansową i ubezpieczeniową oraz obsługę rynku nieruchomości (Rysunek 2).

W 2017 roku 35,33% podmiotów biorących udział w badaniu kwestionariuszowym zadeklarowało, że zwiększyło zatrudnienie, zaś 8,32% z nich zmniejszyło. Natomiast 56,35% podmiotów utrzymywało zatrudnienie na niezmiennym poziomie (Rysunek 3).

Rysunek 3. Odsetek przedsiębiorstw deklarujących zmiany w zatrudnieniu w 2017 roku



Źródło: raport roczny MZDiN dla PUP

Przedsiębiorstwa najczęściej zwiększały zatrudnienie w przedziale od 1 do 10% - 17,98% badanych przedsiębiorstw. Zmniejszenia najczęściej dotyczyły tego samego przedziału - 4,16% przebadanych podmiotów (Rysunek 3).

**MONITORING ZAWODÓW DEFICYTOWYCH I NADWYŻKOWYCH
W POWIECIE PIOTRKOWSKIM W 2017 ROKU**

Wskaźnik zatrudnienia netto ogółem w 2017 roku wyniósł 27,01. Odsetek firm deklarujących zwiększenie zatrudnienia przewyższał frakcję przedsiębiorstw sygnalizujących redukcję poziomu zatrudnienia. Większa część firm deklarowała poprawę sytuacji na lokalnym rynku pracy.

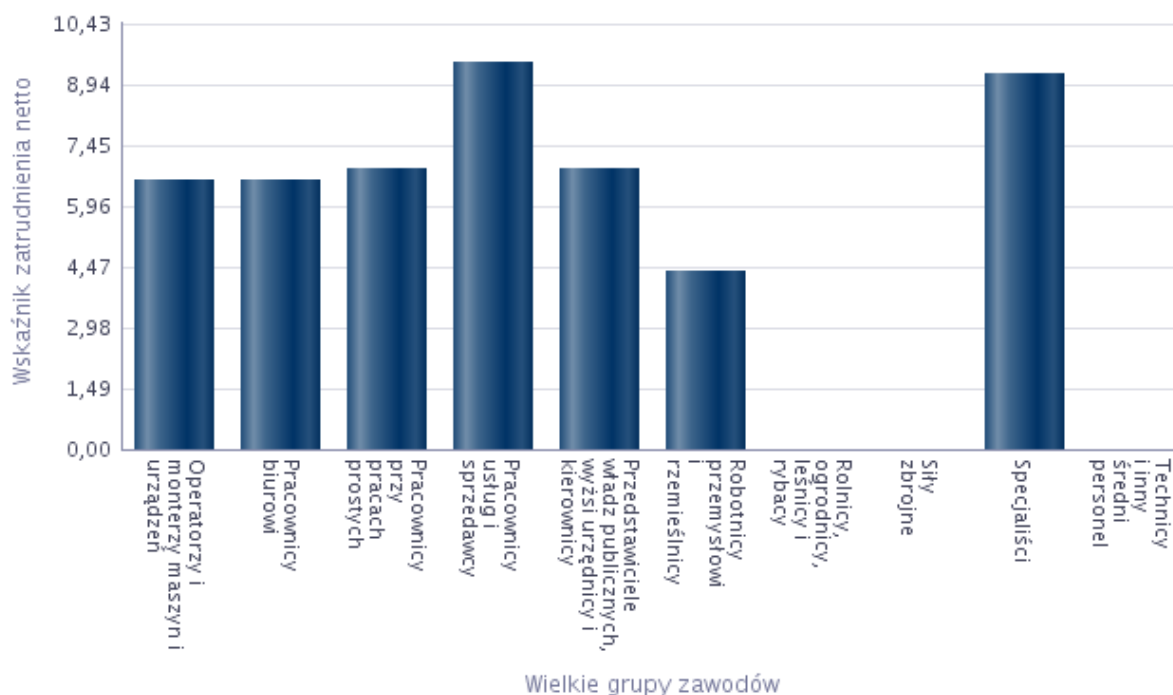
Tabela 16. Wskaźnik zatrudnienia netto według wielkich grup zawodów w 2017 roku

Wielkie grupy zawodów	Wskaźnik zatrudnienia netto
Operatorzy i monterzy maszyn i urządzeń	6,62
Pracownicy biurowi	6,62
Pracownicy przy pracach prostych	6,87
Pracownicy usług i sprzedawcy	9,48
Przedstawiciele władz publicznych, wyżsi urzędnicy i kierownicy	6,87
Robotnicy przemysłowi i rzemieślnicy	4,40
Rolnicy, ogrodnicy, leśnicy i rybacy	0,00
Siły zbrojne	0,00
Specjaliści	9,23
Technicy i inny średni personel	0,00

Źródło: raport roczny MZDiN dla PUP

Jak wynika z Tabeli 16, w 2017 roku nie deklarowano zmniejszenia zatrudnienia. Tylko 3 wielkie grupy zawodów charakteryzowały się wskaźnikiem zerowym: rolnicy, ogrodnicy, leśnicy i rybacy, siły zbrojne oraz technicy i inny średni personel. Natomiast w pozostałych grupach pracodawcy deklarowali zwiększanie zatrudnienia.

Rysunek 4. Wskaźnik zatrudnienia netto według wielkich grup zawodów w 2017 roku



Źródło: raport roczny MZDiN dla PUP

Przedsiębiorstwa najczęściej zatrudniały pracowników w 2017 roku, w następujących zawodach: asystent nauczyciela przedszkola, kierowca samochodu ciężarowego, krajacz materiałów budowlanych, księgowy, lekarz weterynarii, mechanik pojazdów samochodowych, nauczyciel biologii, nauczyciel chemii, nauczyciel fizyki i astronomii, nauczyciel geografii, nauczyciel matematyki, nauczyciel przedszkola, palacz pieców zwykłych, pomocniczy robotnik budowlany, pozostali

MONITORING ZAWODÓW DEFICYTOWYCH I NADWYŻKOWYCH
W POWIECIE PIOTRKOWSKIM W 2017 ROKU

betoniarze, betoniarze zbrojarze i pokrewni, pozostali pracownicy działów kadr, pozostali pracownicy obsługi biurowej, pozostali pracownicy wykonujący prace proste gdzie indziej niesklasyfikowani, pozostali projektanci grafiki i multimediiów, pozostali przedstawiciele handlowi, pozostali trenerzy, instruktorzy i działacze sportowi, robotnik gospodarczy, spedytor, sprzedawca, technik prac biurowych.

Tabela 17 przedstawia, jakich umiejętności wymagali pracodawcy od kandydatów do pracy w zawodach, w których najczęściej zatrudniali. W poniższej tabeli zostały ujęte tylko te umiejętności i cechy, które pracodawcy określili jako „bardzo ważne” lub „raczej ważne”.

Tabela 17. Analiza zawodów, w których przedsiębiorstwa najczęściej zatrudniały pracowników w bieżącym roku oraz umiejętności i cech kandydatów niezbędnych do pracy w tych zawodach

Zawód	Umiejętności i cechy	Wskaźnik struktury odpowiedzi [w %]
Asystent nauczyciela przedszkola	wyuczony zawód	6,25
Kierowca samochodu ciężarowego	doświadczenie zawodowe	6,25
	wyuczony zawód	6,25
Księgowy	czytanie ze zrozumieniem i pisanie tekstów w języku polskim	6,25
	dodatkowe uprawnienia	6,25
	doświadczenie zawodowe	6,25
	komunikacja ustna / komunikatywność	6,25
	obsługa komputera i wykorzystanie Internetu	6,25
	obsługa, montaż i naprawa urządzeń technicznych	6,25
	planowanie i organizacja pracy własnej	6,25
	przedsiębiorczość, inicjatywność, kreatywność	6,25
	sprawność psychofizyczna i psychomotoryczna	6,25
	współpraca w zespole	6,25
	wykonywanie obliczeń	6,25
	wyszukiwanie informacji, analiza i wyciąganie wniosków	6,25
	wyuczony zawód	6,25
	wywieranie wpływu	6,25
	zarządzanie ludźmi / przywództwo	6,25
znajomość języków obcych	6,25	
Kucharz*	doświadczenie zawodowe	6,25
	wyuczony zawód	6,25
Mechanik pojazdów samochodowych*	doświadczenie zawodowe	6,25
	wyuczony zawód	6,25
Mechanik-monter maszyn i urządzeń*	doświadczenie zawodowe	6,25
	wyuczony zawód	6,25
Nauczyciel biologii	czytanie ze zrozumieniem i pisanie tekstów w języku polskim	3,69
	dodatkowe uprawnienia	3,69
	doświadczenie zawodowe	6,25
	komunikacja ustna / komunikatywność	6,25
	obsługa komputera i wykorzystanie Internetu	3,69
	planowanie i organizacja pracy własnej	3,69
	przedsiębiorczość, inicjatywność, kreatywność	3,69
	sprawność psychofizyczna i psychomotoryczna	3,69
	współpraca w zespole	6,25
	wykonywanie obliczeń	2,56
	wyszukiwanie informacji, analiza i wyciąganie wniosków	6,25
	wyuczony zawód	6,25
	wywieranie wpływu	3,69
zarządzanie ludźmi / przywództwo	3,69	
Nauczyciel chemii	czytanie ze zrozumieniem i pisanie tekstów w języku polskim	4,97
	dodatkowe uprawnienia	6,25
	doświadczenie zawodowe	6,25
	komunikacja ustna / komunikatywność	4,97
	obsługa komputera i wykorzystanie Internetu	4,97

**MONITORING ZAWODÓW DEFICYTOWYCH I NADWYŻKOWYCH
W POWIECIE PIOTRKOWSKIM W 2017 ROKU**

	obsługa, montaż i naprawa urządzeń technicznych	1,28
	planowanie i organizacja pracy własnej	4,97
	przedsiębiorczość, inicjatywność, kreatywność	4,97
	sprawność psychofizyczna i psychomotoryczna	4,97
	współpraca w zespole	4,97
	wykonywanie obliczeń	4,41
	wyszukiwanie informacji, analiza i wyciąganie wniosków	4,97
	wyuczony zawód	6,25
	wywieranie wpływu	4,97
	zarządzanie ludźmi / przywództwo	4,97
Nauczyciel fizyki i astronomii	czytanie ze zrozumieniem i pisanie tekstów w języku polskim	4,43
	dodatkowe uprawnienia	6,25
	doświadczenie zawodowe	6,25
	komunikacja ustna / komunikatywność	4,43
	obsługa komputera i wykorzystanie Internetu	4,43
	planowanie i organizacja pracy własnej	4,43
	przedsiębiorczość, inicjatywność, kreatywność	4,43
	sprawność psychofizyczna i psychomotoryczna	4,43
	współpraca w zespole	4,43
	wykonywanie obliczeń	3,63
	wyszukiwanie informacji, analiza i wyciąganie wniosków	4,43
	wyuczony zawód	6,25
	wywieranie wpływu	4,43
	zarządzanie ludźmi / przywództwo	4,43
Nauczyciel geografii	czytanie ze zrozumieniem i pisanie tekstów w języku polskim	6,25
	dodatkowe uprawnienia	6,25
	doświadczenie zawodowe	6,25
	komunikacja ustna / komunikatywność	6,25
	obsługa komputera i wykorzystanie Internetu	6,25
	obsługa, montaż i naprawa urządzeń technicznych	4,34
	planowanie i organizacja pracy własnej	6,25
	przedsiębiorczość, inicjatywność, kreatywność	6,25
	sprawność psychofizyczna i psychomotoryczna	6,25
	współpraca w zespole	6,25
	wykonywanie obliczeń	4,34
	wyszukiwanie informacji, analiza i wyciąganie wniosków	6,25
	wyuczony zawód	6,25
	wywieranie wpływu	6,25
zarządzanie ludźmi / przywództwo	6,25	
Nauczyciel historii	czytanie ze zrozumieniem i pisanie tekstów w języku polskim	6,25
	dodatkowe uprawnienia	6,25
	doświadczenie zawodowe	6,25
	komunikacja ustna / komunikatywność	6,25
	obsługa komputera i wykorzystanie Internetu	6,25
	planowanie i organizacja pracy własnej	6,25
	przedsiębiorczość, inicjatywność, kreatywność	6,25
	sprawność psychofizyczna i psychomotoryczna	6,25
	współpraca w zespole	6,25
	wykonywanie obliczeń	6,25
	wyszukiwanie informacji, analiza i wyciąganie wniosków	6,25
	wyuczony zawód	6,25
	wywieranie wpływu	6,25
	zarządzanie ludźmi / przywództwo	6,25
Nauczyciel języka obcego	dodatkowe uprawnienia	3,13
	doświadczenie zawodowe	6,25
	komunikacja ustna / komunikatywność	3,13
	współpraca w zespole	3,13
	wyszukiwanie informacji, analiza i wyciąganie wniosków	3,13
	wyuczony zawód	6,25

**MONITORING ZAWODÓW DEFICYTOWYCH I NADWYŻKOWYCH
W POWIECIE PIOTRKOWSKIM W 2017 ROKU**

Nauczyciel języka polskiego	czytanie ze zrozumieniem i pisanie tekstów w języku polskim	6,25
	dodatkowe uprawnienia	6,25
	doświadczenie zawodowe	6,25
	komunikacja ustna / komunikatywność	6,25
	obsługa komputera i wykorzystanie Internetu	6,25
	obsługa, montaż i naprawa urządzeń technicznych	3,13
	planowanie i organizacja pracy własnej	6,25
	przedsiębiorczość, inicjatywność, kreatywność	6,25
	sprawność psychofizyczna i psychomotoryczna	6,25
	współpraca w zespole	6,25
	wykonywanie obliczeń	6,25
	wyszukiwanie informacji, analiza i wyciąganie wniosków	6,25
	wyuczony zawód	6,25
	wywieranie wpływu	6,25
	zarządzanie ludźmi / przywództwo	6,25
Nauczyciel matematyki	czytanie ze zrozumieniem i pisanie tekstów w języku polskim	6,25
	dodatkowe uprawnienia	6,25
	doświadczenie zawodowe	6,25
	komunikacja ustna / komunikatywność	6,25
	obsługa komputera i wykorzystanie Internetu	6,25
	obsługa, montaż i naprawa urządzeń technicznych	2,56
	planowanie i organizacja pracy własnej	6,25
	przedsiębiorczość, inicjatywność, kreatywność	6,25
	sprawność psychofizyczna i psychomotoryczna	6,25
	współpraca w zespole	6,25
	wykonywanie obliczeń	6,25
	wyszukiwanie informacji, analiza i wyciąganie wniosków	6,25
	wyuczony zawód	6,25
	wywieranie wpływu	6,25
	zarządzanie ludźmi / przywództwo	6,25
Nauczyciel przedszkola	wyuczony zawód	6,25
Nauczyciel wiedzy o społeczeństwie	czytanie ze zrozumieniem i pisanie tekstów w języku polskim	6,25
	dodatkowe uprawnienia	6,25
	doświadczenie zawodowe	6,25
	komunikacja ustna / komunikatywność	6,25
	obsługa komputera i wykorzystanie Internetu	6,25
	planowanie i organizacja pracy własnej	6,25
	przedsiębiorczość, inicjatywność, kreatywność	6,25
	sprawność psychofizyczna i psychomotoryczna	6,25
	współpraca w zespole	6,25
	wykonywanie obliczeń	6,25
	wyszukiwanie informacji, analiza i wyciąganie wniosków	6,25
	wyuczony zawód	6,25
	wywieranie wpływu	6,25
	zarządzanie ludźmi / przywództwo	6,25
	Pomocniczy robotnik budowlany	doświadczenie zawodowe
wyuczony zawód		6,25
Pozostali pracownicy biur informacji	wyuczony zawód	6,25
Pozostali pracownicy wykonujący prace proste gdzie indziej niesklasyfikowani	doświadczenie zawodowe	4,34
	wyuczony zawód	4,34
Sprzedawca*	czytanie ze zrozumieniem i pisanie tekstów w języku polskim	2,45
	dodatkowe uprawnienia	2,45
	doświadczenie zawodowe	4,89
	komunikacja ustna / komunikatywność	2,45
	obsługa komputera i wykorzystanie Internetu	2,45
	obsługa, montaż i naprawa urządzeń technicznych	2,45
	planowanie i organizacja pracy własnej	2,45
	przedsiębiorczość, inicjatywność, kreatywność	2,45
	sprawność psychofizyczna i psychomotoryczna	2,45

**MONITORING ZAWODÓW DEFICYTOWYCH I NADWYŻKOWYCH
W POWIECIE PIOTRKOWSKIM W 2017 ROKU**

	współpraca w zespole	2,45
	wykonywanie obliczeń	2,45
	wyszukiwanie informacji, analiza i wyciąganie wniosków	2,45
	wyuczony zawód	4,89
	wywieranie wpływu	2,45
	zarządzanie ludźmi / przywództwo	2,45
	znajomość języków obcych	2,45
Szwaczka maszynowa	wyuczony zawód	6,25
Technik informatyk*	wyuczony zawód	6,25
Technik mechanik*	doświadczenie zawodowe	6,25
	wyuczony zawód	6,25
Technik prac biurowych*	doświadczenie zawodowe	6,25
	wyuczony zawód	6,25
Ogółem (bez względu na zawód)	czytanie ze zrozumieniem i pisanie tekstów w języku polskim	2,21
	dotychczasowe uprawnienia	2,49
	doświadczenie zawodowe	5,47
	komunikacja ustna / komunikatywność	2,77
	obsługa komputera i wykorzystanie Internetu	2,21
	obsługa, montaż i naprawa urządzeń technicznych	1,12
	planowanie i organizacja pracy własnej	2,52
	przedsiębiorczość, inicjatywność, kreatywność	2,21
	sprawność psychofizyczna i psychomotoryczna	2,21
	współpraca w zespole	2,77
	wykonywanie obliczeń	2,08
	wyszukiwanie informacji, analiza i wyciąganie wniosków	2,77
	wyuczony zawód	5,63
	wywieranie wpływu	2,21
	zarządzanie ludźmi / przywództwo	2,21
	znajomość języków obcych	0,84

Źródło: raport roczny MZDiN dla PUP

Tabela 18 zawiera ocenę przygotowania kandydatów do pracy w zawodach, w których pracodawcy zwiększyli zatrudnienie w badanym roku oraz wskaźniki struktury odpowiedzi „bardzo dobrze” i „raczej dobrze” vs. „bardzo źle” i „raczej źle”. W 100% źle przygotowanymi kandydatami do pracy byli mechanicy pojazdów samochodowych. W pozostałych zawodach pracodawcy ocenili przygotowanie do pracy pracowników w 100% jako bardzo dobre lub raczej dobre.

Tabela 18. Analiza oceny przygotowania kandydatów do pracy w zawodach, w których pracodawcy zwiększyli zatrudnienie w badanym roku

Zawód	Wskaźnik struktury odpowiedzi (bardzo dobrze, raczej dobrze)	Wskaźnik struktury odpowiedzi (bardzo źle, raczej źle)	Dobrze vs. źle
Asystent nauczyciela przedszkola	100,00%	0,00%	100,00%
Kierowca samochodu ciężarowego	100,00%	0,00%	100,00%
Księgowy	100,00%	0,00%	100,00%
Kucharz*	100,00%	0,00%	100,00%
Mechanik-monter maszyn i urządzeń*	100,00%	0,00%	100,00%
Nauczyciel biologii	100,00%	0,00%	100,00%
Nauczyciel chemii	100,00%	0,00%	100,00%
Nauczyciel fizyki i astronomii	100,00%	0,00%	100,00%
Nauczyciel geografii	100,00%	0,00%	100,00%
Nauczyciel historii	100,00%	0,00%	100,00%
Nauczyciel języka obcego	100,00%	0,00%	100,00%
Nauczyciel języka polskiego	100,00%	0,00%	100,00%
Nauczyciel matematyki	100,00%	0,00%	100,00%
Nauczyciel przedszkola	100,00%	0,00%	100,00%
Nauczyciel wiedzy o społeczeństwie	100,00%	0,00%	100,00%
Pomocniczy robotnik budowlany	100,00%	0,00%	100,00%
Pozostali pracownicy biur informacji	100,00%	0,00%	100,00%

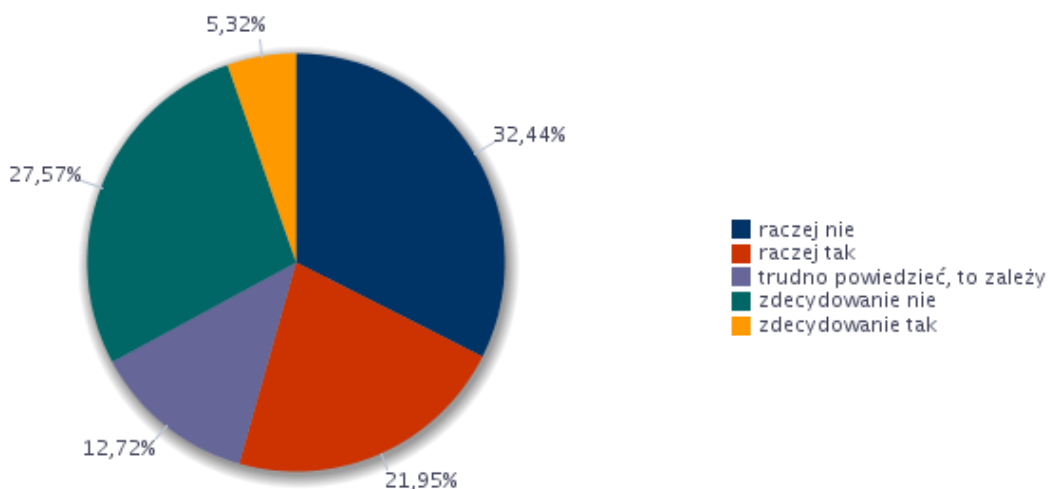
**MONITORING ZAWODÓW DEFICYTOWYCH I NADWYŻKOWYCH
W POWIECIE PIOTRKOWSKIM W 2017 ROKU**

Pozostali sprzedawcy sklepowi (ekspedienci)	100,00%	0,00%	100,00%
Szwaczka maszynowa	100,00%	0,00%	100,00%
Technik informatyk*	100,00%	0,00%	100,00%
Technik mechanik*	100,00%	0,00%	100,00%
Technik prac biurowych*	100,00%	0,00%	100,00%
Sprzedawca*	82,76%	0,00%	82,76%
Pozostali pracownicy wykonujący prace proste gdzie indziej niesklasyfikowani	69,42%	0,00%	69,42%
Mechanik pojazdów samochodowych*	0,00%	100,00%	-100,00%

Źródło: raport roczny MZDiN dla PUP

Z analizy struktury odpowiedzi przebadanych w 2017 roku przedsiębiorstw, na pytanie o występowanie problemów z pozyskaniem nowych pracowników, 32,44% odpowiedziało, że „raczej nie”, a 27,57% „zdecydowanie nie”. Problemy zadeklarowało łącznie 27,27% podmiotów, z czego 21,95% odpowiedziało „raczej tak”, a 5,32% „zdecydowanie tak”. Niemal 13% stwierdziło, że „trudno powiedzieć (Rysunek 5).

Rysunek 5. Struktura odpowiedzi przedsiębiorstw deklarujących problemy z pozyskiwaniem nowych pracowników w 2017 roku



Źródło: raport roczny MZDiN dla PUP

Tabela 19 zawiera zawody, w jakich, według ankietowanych podmiotów, najtrudniej znaleźć odpowiednich kandydatów do pracy. Są to następujące zawody: kierowcy samochodów ciężarowych, konstruktorzy i krojczowie odzieży, księgowi, masarze, robotnicy w przetwórstwie ryb i pokrewni, mechanicy pojazdów samochodowych, nauczyciele gimnazjów i szkół ponadgimnazjalnych (z wyjątkiem nauczycieli kształcenia zawodowego), operatorzy maszyn do szycia, operatorzy wolnobieżnych maszyn rolniczych i leśnych, pracownicy obsługi biura gdzie indziej niesklasyfikowani, pracownicy wykonujący prace proste gdzie indziej niesklasyfikowani, przedstawiciele handlowi, robotnicy wykonujący prace proste w budownictwie ogólnym, sprzedawcy sklepowi (ekspedienci), szwaczki, hafciarki i pokrewni.

Ponadto, pracodawcy określili brakujące umiejętności i uprawnienia, których brakuje kandydatom do pracy w wyżej wymienionych zawodach.

**MONITORING ZAWODÓW DEFICYTOWYCH I NADWYŻKOWYCH
W POWIECIE PIOTRKOWSKIM W 2017 ROKU**

Tabela 19. Zawody, w jakich najtrudniej znaleźć odpowiednich kandydatów do pracy

Trudności z pozyskaniem pracowników			Liczba bezrobotnych - stan na koniec okresu sprawozdawczego
Elementarna grupa zawodów	Brakujące umiejętności i uprawnienia	Odsetek wskazań odpowiedzi „tak”	
Kierowcy samochodów ciężarowych	planowanie i organizacja pracy własnej	0,24%	0
Księgowi	czytanie ze zrozumieniem i pisanie tekstów w języku polskim	7,69%	0
	komunikacja ustna / komunikatywność	7,69%	0
	obsługa komputera i wykorzystanie Internetu	7,69%	0
	obsługa, montaż i naprawa urządzeń technicznych	7,69%	0
	planowanie i organizacja pracy własnej	7,69%	0
	przedsiębiorczość, inicjatywność, kreatywność	7,69%	0
	sprawność psychofizyczna i psychomotoryczna	7,69%	0
	współpraca w zespole	7,69%	0
	wykonywanie obliczeń	7,69%	0
	wyszukiwanie informacji, analiza i wyciąganie wniosków	7,69%	0
	wywieranie wpływu	7,69%	0
	zarządzanie ludźmi / przywództwo	7,69%	0
Masarze, robotnicy w przetwórstwie ryb i pokrewni	planowanie i organizacja pracy własnej	7,69%	0
Operatorzy wolnobieżnych maszyn rolniczych i leśnych	obsługa, montaż i naprawa urządzeń technicznych	7,69%	0
Pracownicy obsługi biura gdzie indziej niesklasyfikowani	czytanie ze zrozumieniem i pisanie tekstów w języku polskim	7,69%	0
	komunikacja ustna / komunikatywność	7,69%	0
	obsługa komputera i wykorzystanie Internetu	7,69%	0
	obsługa, montaż i naprawa urządzeń technicznych	7,69%	0
	planowanie i organizacja pracy własnej	7,69%	0
	przedsiębiorczość, inicjatywność, kreatywność	7,69%	0
	sprawność psychofizyczna i psychomotoryczna	7,69%	0
	współpraca w zespole	7,69%	0
	wykonywanie obliczeń	7,69%	0
	wyszukiwanie informacji, analiza i wyciąganie wniosków	7,69%	0
	wywieranie wpływu	7,69%	0
	zarządzanie ludźmi / przywództwo	7,69%	0
znajomość języków obcych	7,69%	0	
Pracownicy wykonujący prace proste gdzie indziej niesklasyfikowani	wyszukiwanie informacji, analiza i wyciąganie wniosków	7,69%	0
Przedstawiciele handlowi	czytanie ze zrozumieniem i pisanie tekstów w języku polskim	7,69%	0
	komunikacja ustna / komunikatywność	7,69%	0
	obsługa komputera i wykorzystanie Internetu	7,69%	0
	obsługa, montaż i naprawa urządzeń technicznych	7,69%	0
	planowanie i organizacja pracy własnej	7,69%	0
	przedsiębiorczość, inicjatywność, kreatywność	7,69%	0
	sprawność psychofizyczna i psychomotoryczna	7,69%	0
	współpraca w zespole	7,69%	0
	wykonywanie obliczeń	7,69%	0
	wyszukiwanie informacji, analiza i wyciąganie wniosków	7,69%	0
	wywieranie wpływu	7,69%	0
	zarządzanie ludźmi / przywództwo	7,69%	0
Robotnicy wykonujący prace proste w budownictwie ogólnym	czytanie ze zrozumieniem i pisanie tekstów w języku polskim	6,90%	0
	komunikacja ustna / komunikatywność	6,90%	0
	obsługa komputera i wykorzystanie Internetu	6,90%	0
	obsługa, montaż i naprawa urządzeń technicznych	6,90%	0

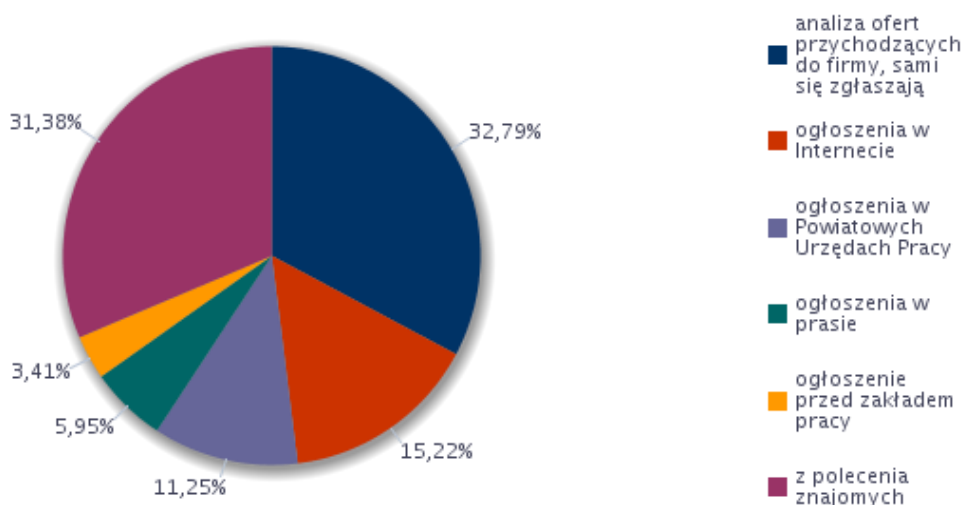
**MONITORING ZAWODÓW DEFICYTOWYCH I NADWYŻKOWYCH
W POWIECIE PIOTRKOWSKIM W 2017 ROKU**

	planowanie i organizacja pracy własnej	6,90%	0
	przedsiębiorczość, inicjatywność, kreatywność	6,90%	0
	sprawność psychofizyczna i psychomotoryczna	6,90%	0
	współpraca w zespole	6,90%	0
	wykonywanie obliczeń	6,90%	0
	wyszukiwanie informacji, analiza i wyciąganie wniosków	6,90%	0
	wywieranie wpływu	6,90%	0
	zarządzanie ludźmi / przywództwo	6,90%	0
Sprzedawcy sklepowi (ekspedienty)	wyszukiwanie informacji, analiza i wyciąganie wniosków	7,69%	0
	przedsiębiorczość, inicjatywność, kreatywność	3,85%	2,01
	wykonywanie obliczeń	3,85%	0
Szwaczki, hafciarki i pokrewni	obsługa, montaż i naprawa urządzeń technicznych	7,69%	0
Ogółem (bez względu na zawód)	wyszukiwanie informacji, analiza i wyciąganie wniosków	2,87%	0
	obsługa, montaż i naprawa urządzeń technicznych	2,35%	0
	planowanie i organizacja pracy własnej	1,83%	0
	przedsiębiorczość, inicjatywność, kreatywność	1,43%	0
	wykonywanie obliczeń	1,43%	0
	czytanie ze zrozumieniem i pisanie tekstów w języku polskim	1,17%	0
	komunikacja ustna / komunikatywność	1,17%	0
	obsługa komputera i wykorzystanie Internetu	1,17%	0
	sprawność psychofizyczna i psychomotoryczna	1,17%	0
	współpraca w zespole	1,17%	0
	wywieranie wpływu	1,17%	0
	zarządzanie ludźmi / przywództwo	1,17%	0
	znajomość języków obcych	0,59%	0

Źródło: raport roczny MZDiN dla PUP

Rysunek 6 przedstawia strukturę odpowiedzi przedsiębiorstw dotyczących sposobu poszukiwania nowych pracowników. Pracodawcy najczęściej poszukiwali pracowników analizując oferty przychodzące do firmy – 32,79%, z polecenia znajomych – 31,38%, ogłoszenia w Internecie – 15,22%. 11,25% ankietowanych pracodawców rekrutuje poprzez składanie ofert w Powiatowych Urzędach Pracy, 5,95% publikując ogłoszenie w prasie, a 3,41% umieszczając ogłoszenie przed zakładem pracy.

Rysunek 6. Struktura odpowiedzi przedsiębiorstw dotyczących sposobu poszukiwania nowych pracowników



Źródło: raport roczny MZDiN dla PUP

**MONITORING ZAWODÓW DEFICYTOWYCH I NADWYŻKOWYCH
W POWIECIE PIOTRKOWSKIM W 2017 ROKU**

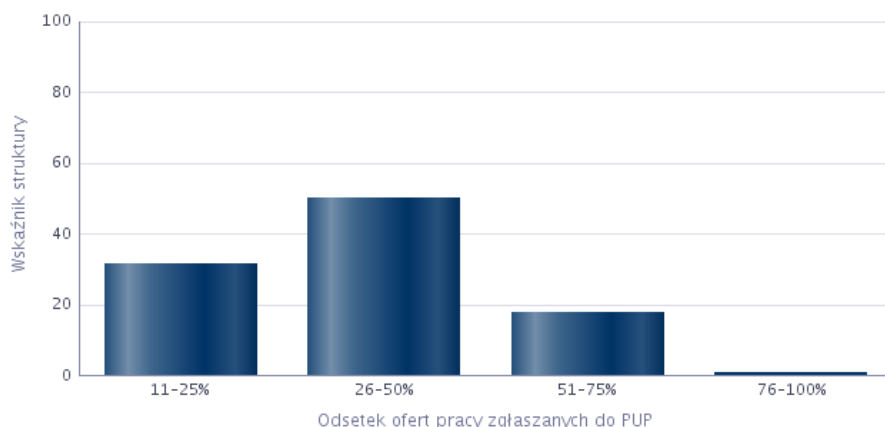
Wśród ankietowanych podmiotów 50% zadeklarowało, że spośród wszystkich swoich ogłoszonych ofert 26-50% zgłoszonych zostało do Powiatowych Urzędów Pracy; 31,35% podmiotów zgłasza 1-10% ofert, 17,64% zgłasza 51-75%, a w przedziale od 76% do 100% zgłasza do PUP 1,01% podmiotów. (Tabela 20, Rysunek 7).

Tabela 20. Odsetek ofert pracy zgłaszanych do Powiatowych Urzędów Pracy

Odsetek ofert pracy zgłaszanych do PUP	Wskaźnik struktury
11-25%	31,35
26-50%	50,00
51-75%	17,64
76-100%	1,01

Źródło: raport roczny MZDiN dla PUP

Rysunek 7. Odsetek ofert pracy zgłaszanych do Powiatowych Urzędów Pracy



Źródło: raport roczny MZDiN dla PUP

Tabela 21. Zawody, w których pracodawcy najczęściej zgłaszają oferty pracy do Powiatowych Urzędów Pracy

Zawód	Wskaźnik struktury
Pozostali pracownicy wykonujący prace proste gdzie indziej niesklasyfikowani	9,46%
Nauczyciel chemii	8,49%
Nauczyciel geografii	8,49%
Nauczyciel matematyki	8,49%
Operator koparko-ładowarki	8,49%
Pozostali masarze, robotnicy w przetwórstwie ryb i pokrewni	8,49%
Pozostali pracownicy obsługi biura gdzie indziej niesklasyfikowani	8,49%
Pracownik rozkładający towar na półkach	8,49%
Szwaczka ręczna	8,49%
Technik geodeta*	8,49%
Krojczy	3,74%
Pozostali sprzedawcy sklepowi (ekspedienci)	3,74%
Szwaczka maszynowa	3,74%
Kierowca samochodu ciężarowego	0,97%
Nauczyciel przedszkola	0,97%
Sprzedawca*	0,97%

Źródło: raport roczny MZDiN dla PUP

Jak wynika z Tabeli 21, zawodami, w których badane podmioty najczęściej zgłaszały oferty pracy do Powiatowych Urzędów Pracy były: pozostali pracownicy wykonujący prace proste gdzie indziej niesklasyfikowani – 9,46%, nauczyciel chemii, nauczyciel geografii, nauczyciel matematyki, operator koparko-ładowarki, pozostali masarze, robotnicy w przetwórstwie ryb i pokrewni, pozostali pracownicy obsługi biura gdzie indziej niesklasyfikowani, pracownik rozkładający towar na półkach, szwaczka ręczna, technik geodeta* - po 8,49%.

6. Prognoza lokalnego rynku pracy

Prognoza lokalnego rynku pracy oparta jest na analizie wskaźników prognozy zatrudnienia netto oraz wskaźników struktury odpowiedzi respondentów.

Wskaźnik prognozy zatrudnienia netto jest syntetycznym wskaźnikiem wyliczonym na podstawie danych uzyskanych z badania kwestionariuszowego (pytania odnośnie przewidywanych zmian struktury kadrowej firm – wyznaczany jako różnica udziału przedsiębiorstw deklarujących wzrost zatrudnienia w danej grupie zawodów na najbliższy rok, a odsetkiem przedsiębiorstw przewidujących spadek zatrudnienia w tym czasie).

Wskaźnik prognozy zatrudnienia netto (WZ^P):

$$WZ^P = \left(\frac{\sum_{i=1}^P wp_i^a wr_i^a P_i}{\sum_{i=1}^S wp_i^a wr_i^a S_i} - \frac{\sum_{i=1}^N wp_i^a wr_i^a N_i}{\sum_{i=1}^S wp_i^a wr_i^a S_i} \right) * 100$$

Zmienne składowe są opisane analogicznie jak w przypadku wskaźnika diagnostycznego.

Interpretacja jest również taka sama:

- Wynik dodatni – prognozowana poprawa sytuacji firmy na lokalnym rynku pracy, odsetek firm deklarujących zwiększenie zatrudnienia przekroczył frakcję przedsiębiorstw sygnalizujących redukcję poziomu zatrudnienia
- Wynik ujemny – prognozowane pogorszenie sytuacji firmy na lokalnym rynku pracy, odsetek firm deklarujących zmniejszenie zatrudnienia przekroczył frakcję przedsiębiorstw sygnalizujących zwiększenie zasobów kadrowych

W trakcie badania kwestionariuszowego 66,93% przebadanych przedsiębiorstw zadeklarowało brak zmian w zatrudnieniu w 2018 roku. Zamiar zwiększenia zatrudnienia zasygnalizowało 23,83% przebadanych podmiotów, a zmniejszenia zatrudnienia – 9,24% (Rysunek 8).

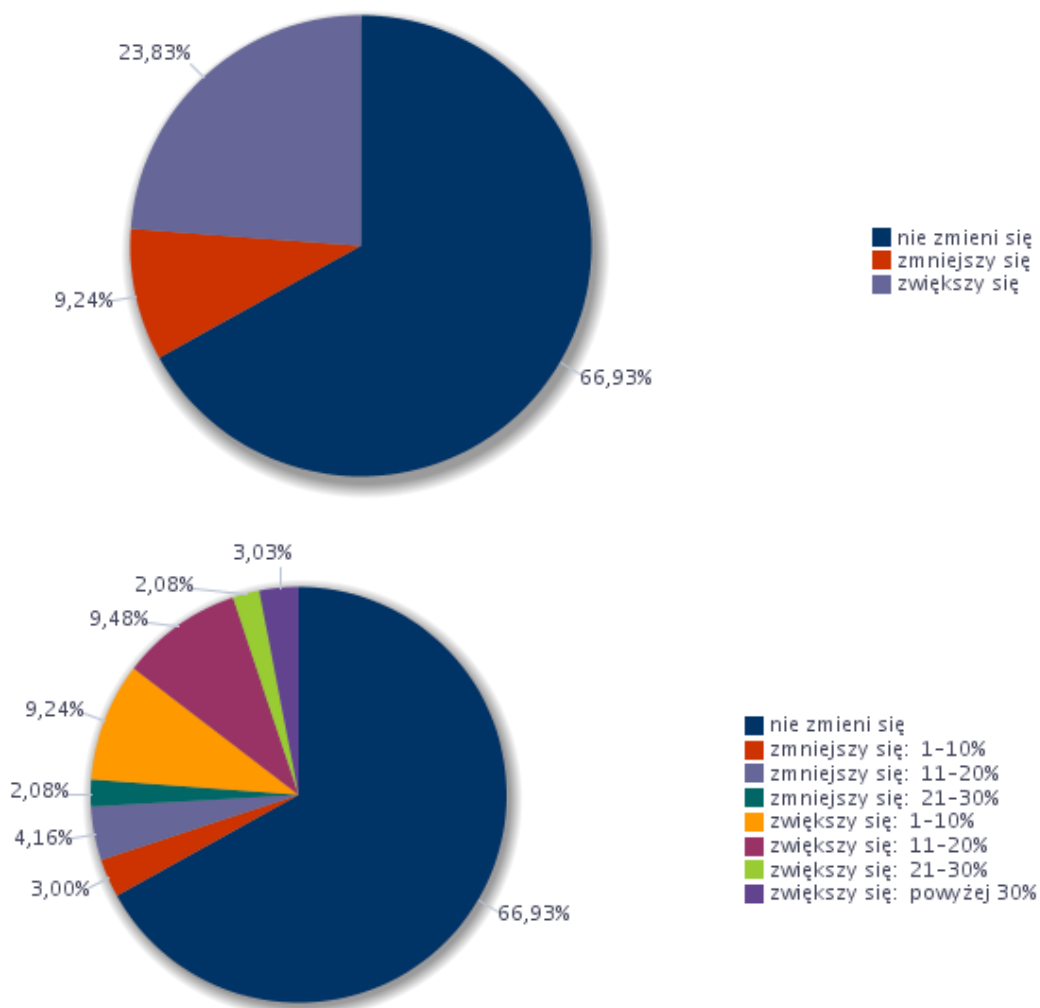
9,48% spośród przebadanych podmiotów zamierza zwiększyć zatrudnienie w przedziale 11-20%, 9,24% pomiędzy 1-10%, 3,03% powyżej 30%, zaś 2,08% pomiędzy 21-30%. Największy udział wśród planujących zmniejszenie zatrudnienia mieli przedsiębiorcy deklarujący przedział 11-20% - 4,16%.

Prognozowany wskaźnik zatrudnienia netto ogółem w 2018 roku dla podmiotów z powiatu piotrkowskiego wyniósł 14,59%. Oznacza to, że odsetek firm deklarujących zwiększenie zatrudnienia przekroczył frakcję przedsiębiorstw sygnalizujących redukcję poziomu zatrudnienia. Prognozowana jest poprawa sytuacji większej części firm na lokalnym rynku pracy.

Jak wynika z Tabeli 22 oraz Rysunku 9, prognozowany wskaźnik zatrudnienia netto dla większości wielkich grup zawodów w 2018 roku jest dodatni. Pracodawcy planują zwiększanie zatrudnienia we grupach zawodów: pracownicy usług i sprzedawcy, specjaliści, operatorzy i monterzy maszyn i urządzeń, robotnicy przemysłowi i rzemieślnicy, przedstawiciele władz publicznych, wyżsi urzędnicy i kierownicy, pracownicy przy pracach prostych. Dla grup: rolnicy, ogrodnicy, leśnicy i rybacy, siły zbrojne, technicy i inny średni personel nie będzie zmian w poziomie zatrudnienia. Pracodawcy deklarują zmniejszenie zatrudnienia wśród pracowników biurowych.

MONITORING ZAWODÓW DEFICYTOWYCH I NADWYŻKOWYCH
W POWIECIE PIOTRKOWSKIM W 2017 ROKU

Rysunek 8. Odsetek przedsiębiorstw przewidujących zmiany w zatrudnieniu w 2018 roku



Źródło: raport roczny MZDiN dla PUP

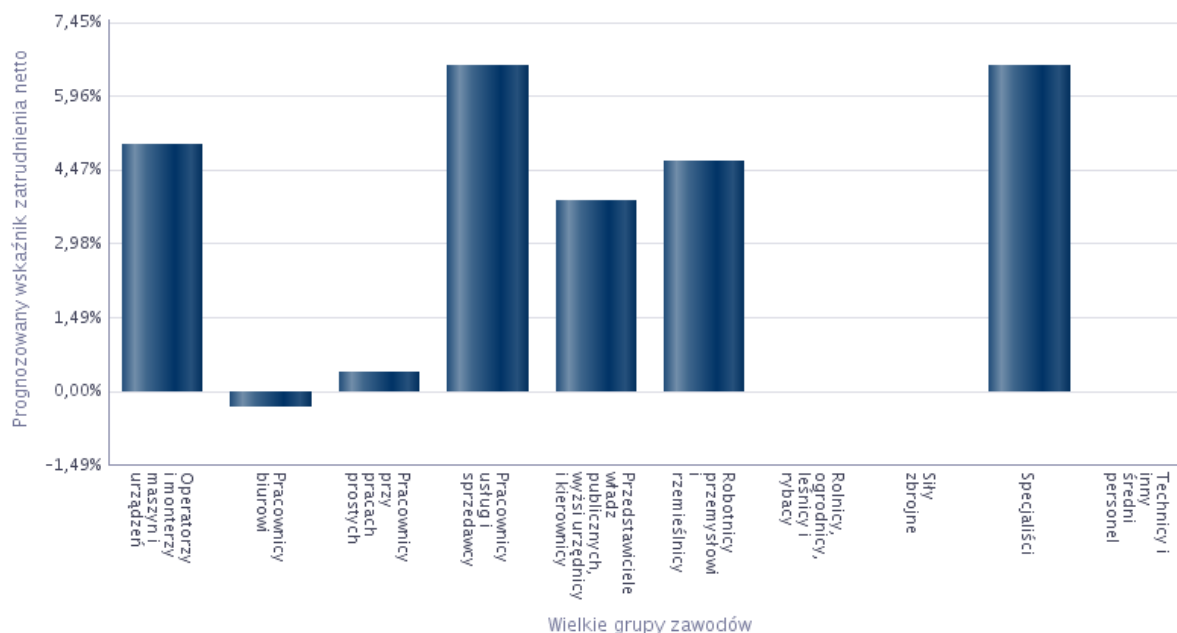
Tabela 22. Prognozowany wskaźnik zatrudnienia netto dla wielkich grup zawodów w 2018 roku

Wielkie grupy zawodów	Prognozowany wskaźnik zatrudnienia netto
Pracownicy usług i sprzedawcy	6,55%
Specjaliści	6,55%
Operatorzy i monterzy maszyn i urządzeń	4,98%
Robotnicy przemysłowi i rzemieślnicy	4,64%
Przedstawiciele władz publicznych, wyżsi urzędnicy i kierownicy	3,83%
Pracownicy przy pracach prostych	0,40%
Rolnicy, ogrodnicy, leśnicy i rybacy	0,00%
Siły zbrojne	0,00%
Technicy i inny średni personel	0,00%
Pracownicy biurowi	-0,31%

Źródło: raport roczny MZDiN dla PUP

**MONITORING ZAWODÓW DEFICYTOWYCH I NADWYŻKOWYCH
W POWIECIE PIOTRKOWSKIM W 2017 ROKU**

Rysunek 9. Prognozowany wskaźnik zatrudnienia netto dla wielkich grup zawodów w 2018 roku



Źródło: raport roczny MZDiN dla PUP

Tabela 23 pokazuje konkretne zawody, w jakich firmy mają zamiar zatrudniać pracowników w nadchodzącym roku. Pracodawcy najchętniej będą zatrudniać w zawodach: Krajacz materiałów budowlanych, Fizjoterapeuta, Pozostali pracownicy obsługi biura gdzie indziej niesklasyfikowani, Pozostali pracownicy wykonujący prace proste gdzie indziej niesklasyfikowani, Spedytor, Ślusarz.

Tabela 23. Zawody, w jakich firmy mają zamiar zatrudniać pracowników w nadchodzącym roku

Zawód	Wskaźnik struktury
Księgowy	16,82%
Sprzedawca*	16,82%
Elektryk*	8,41%
Inżynier budownictwa - budownictwo ogólne	8,41%
Mechanik pojazdów samochodowych*	8,41%
Operator maszyn do obróbki skrawaniem	8,41%
Szwaczka ręczna	8,41%
Kierowca samochodu ciężarowego	4,68%
Krojczy	3,70%
Szwaczka maszynowa	3,70%
Operator koparko-ładowarki	0,96%
Pomocniczy robotnik budowlany	0,96%
Pozostali pracownicy wykonujący prace proste gdzie indziej niesklasyfikowani	0,96%

Źródło: raport roczny MZDiN dla PUP

Poniższa tabela przedstawia, jakich umiejętności, wymagają pracodawcy od potencjalnych kandydatów do pracy, w zawodach, w których będą najchętniej zatrudniać. W tabeli zostały ujęte tylko te umiejętności i cechy, które pracodawcy określili jako „bardzo ważne” lub „raczej ważne”.

**MONITORING ZAWODÓW DEFICYTOWYCH I NADWYŻKOWYCH
W POWIECIE PIOTRKOWSKIM W 2017 ROKU**

Tabela 24. Umiejętności i cechy szczególnie istotne dla pracodawców u potencjalnych pracowników, których firma planuje zatrudnić

Zawód	Umiejętności i cechy	Wskaźnik struktury odpowiedzi
Elektryk*	doświadczenie zawodowe	6,25%
	komunikacja ustna / komunikatywność	6,25%
	planowanie i organizacja pracy własnej	6,25%
	współpraca w zespole	6,25%
	wyszukiwanie informacji, analiza i wyciąganie wniosków	6,25%
	wyuczony zawód	6,25%
	wywieranie wpływu	6,25%
	zarządzanie ludźmi / przywództwo	6,25%
Inżynier budownictwa - budownictwo ogólne	czytanie ze zrozumieniem i pisanie tekstów w języku polskim	6,25%
	dodatkowe uprawnienia	6,25%
	doświadczenie zawodowe	6,25%
	komunikacja ustna / komunikatywność	6,25%
	obsługa komputera i wykorzystanie Internetu	6,25%
	obsługa, montaż i naprawa urządzeń technicznych	6,25%
	planowanie i organizacja pracy własnej	6,25%
	przedsiębiorczość, inicjatywność, kreatywność	6,25%
	sprawność psychofizyczna i psychomotoryczna	6,25%
	współpraca w zespole	6,25%
	wykonywanie obliczeń	6,25%
	wyszukiwanie informacji, analiza i wyciąganie wniosków	6,25%
	wyuczony zawód	6,25%
	wywieranie wpływu	6,25%
	zarządzanie ludźmi / przywództwo	6,25%
	znajomość języków obcych	6,25%
Kierowca samochodu ciężarowego	doświadczenie zawodowe	5,67%
	planowanie i organizacja pracy własnej	0,58%
	wyuczony zawód	5,67%
Krojczy	wyuczony zawód	6,25%
Księgowy	czytanie ze zrozumieniem i pisanie tekstów w języku polskim	6,25%
	dodatkowe uprawnienia	6,25%
	doświadczenie zawodowe	6,25%
	komunikacja ustna / komunikatywność	6,25%
	obsługa komputera i wykorzystanie Internetu	6,25%
	planowanie i organizacja pracy własnej	6,25%
	przedsiębiorczość, inicjatywność, kreatywność	6,25%
	sprawność psychofizyczna i psychomotoryczna	6,25%
	współpraca w zespole	6,25%
	wykonywanie obliczeń	6,25%
	wyszukiwanie informacji, analiza i wyciąganie wniosków	6,25%
	wyuczony zawód	6,25%
Operator koparko-ładowarki	doświadczenie zawodowe	6,25%
	wyuczony zawód	6,25%
Operator maszyn do obróbki skrawaniem	doświadczenie zawodowe	6,25%
	wyuczony zawód	6,25%
Ogółem (bez względu na zawód)	czytanie ze zrozumieniem i pisanie tekstów w języku polskim	2,21%
	dodatkowe uprawnienia	2,49%
	doświadczenie zawodowe	5,47%
	komunikacja ustna / komunikatywność	2,77%
	obsługa komputera i wykorzystanie Internetu	2,21%
	obsługa, montaż i naprawa urządzeń technicznych	1,12%
	planowanie i organizacja pracy własnej	2,52%
	przedsiębiorczość, inicjatywność, kreatywność	2,21%
	sprawność psychofizyczna i psychomotoryczna	2,21%

MONITORING ZAWODÓW DEFICYTOWYCH I NADWYŻKOWYCH
W POWIECIE PIOTRKOWSKIM W 2017 ROKU

	współpraca w zespole	2,77%
	wykonywanie obliczeń	2,08%
	wyszukiwanie informacji, analiza i wyciąganie wniosków	2,77%
	wyuczony zawód	5,63%
	wywieranie wpływu	2,21%
	zarządzanie ludźmi / przywództwo	2,21%
	znajomość języków obcych	0,84%

Źródło: raport roczny MZDiN dla PUP

Podsumowanie

- Na dzień 31.12.2017 roku, wśród mieszkańców powiatu piotrkowskiego zarejestrowanych było 2.028 bezrobotnych.
- W tej grupie 196 bezrobotnych to osoby bez zawodu.
- Na przestrzeni 2017 roku, wśród osób posiadających zawód, napływ wyniósł 3.631, a odpływ 4.095.
- Wśród grup zawodów o największym napływie bezrobotnych w 2017 roku (Tabela 2) znalazły się: sprzedawcy sklepowi (ekspedienci) – 257 osób, mechanicy pojazdów samochodowych – 150, robotnicy wykonujący prace w budownictwie ogólnym – 124, gospodarze budynków – 116, robotnicy wykonujący prace proste w przemyśle gdzie indziej nieklasyfikowani – 116, fryzjerzy – 99.
- W 2017 roku pracodawcy chętniej zgłaszali oferty pracy do PUP niż w Internecie, w następujących elementarnych grupach zawodów: pracownicy biurowi, pracownicy usług i sprzedawcy, rolnicy ogrodnicy leśnicy i rybacy, robotnicy przemysłowi i rzemieślnicy, operatorzy i monterzy maszyn i urządzeń, pracownicy wykonujący prace proste.
- Według nowej metodologii największą szansę na znalezienie zatrudnienia mieli bezrobotni zarejestrowani w następujących grupach zawodów deficytowych: operatorzy maszyn i urządzeń do produkcji wyrobów spożywczych i pokrewni, rybacy i zbieracze pracujący na własne potrzeby, kontrolerzy (sterowniczy) procesów przemysłowych gdzie indziej niesklasyfikowani, operatorzy maszyn i urządzeń do produkcji wyrobów cementowych, kamiennych i pokrewni, robotnicy przetwórstwa surowców roślinnych, asystenci nauczycieli, agenci sprzedaży bezpośredniej, lektorzy języków obcych.
- Grupami zawodów nadwyżkowych, które ze względu na swoją liczebność mają największy udział w grupie bezrobotnych oraz w których najbardziej widać przewagę średniomiesięcznej liczby bezrobotnych nad średniomiesięczną liczbą ofert pracy są: piekarze, cukiernicy i pokrewni – 43,5 osoby i 0,92 oferty na miesiąc, operatorzy maszyn do produkcji wyrobów gumowych - 7,33 i 0,67, analitycy finansowi – 5,25 i 0,17, operatorzy maszyn i urządzeń do produkcji i przetwórstwa metali – 2,42 i 0,08, monterzy linii elektrycznych – 2,17 i 0,08, operatorzy maszyn tkackich i dziewiarskich – 1,33 i 0,08, doradcy finansowi i inwestycyjni – 1,25 i 0,17.
- W roku 2017 odnotowano zmniejszenie liczby absolwentów w zasadniczych szkołach zawodowych oraz liceum ogólnokształcącym. Wzrosła liczba absolwentów technikum i szkół policealnych. Nie odnotowano absolwentów szkół zawodowych. Technikum ukończyły 293 osoby, z czego bezrobotnymi stało się 8,19% tej grupy, szkołę policealną 287 – 3,48% bezrobotnych, liceum ogólnokształcące 137 – 10,22% bezrobotnych.

Od 2015 roku, nowym elementem monitoringu zawodów deficytowych i nadwyżkowych są badania własne Urzędów Pracy. Tzw. „badania kwestionariuszowe przedsiębiorstw”, przeprowadzane są we wrześniu i październiku roku sprawozdawczego. W oparciu o przeprowadzone badanie uzyskano następujące informacje:

- Wskaźnik zatrudnienia netto ogółem w 2017 roku wyniósł 27,01. Odsetek firm deklarujących zwiększenie zatrudnienia przewyższał frakcję przedsiębiorstw sygnalizujących redukcję poziomu zatrudnienia. Większa część firm deklarowała poprawę sytuacji na lokalnym rynku pracy.
- W 2017 roku nie deklarowano zmniejszenia zatrudnienia. Tylko 3 wielkie grupy zawodów charakteryzowały się wskaźnikiem zerowym: rolnicy, ogrodnicy, leśnicy i rybacy, siły zbrojne

oraz technicy i inny średni personel. Natomiast w pozostałych grupach pracodawcy deklarowali zwiększanie zatrudnienia

- Przedsiębiorstwa najczęściej zatrudniały pracowników w 2017 roku, w następujących zawodach: asystent nauczyciela przedszkola, kierowca samochodu ciężarowego, krajacz materiałów budowlanych, księgowy, lekarz weterynarii, mechanik pojazdów samochodowych, nauczyciel biologii, nauczyciel chemii, nauczyciel fizyki i astronomii, nauczyciel geografii, nauczyciel matematyki, nauczyciel przedszkola, palacz pieców zwykłych, pomocniczy robotnik budowlany, pozostali betoniarze, betoniarze zbrojarze i pokrewni, pozostali pracownicy działów kadr, pozostali pracownicy obsługi biurowej, pozostali pracownicy wykonujący prace proste gdzie indziej niesklasyfikowani, pozostali projektanci grafiki i multimediiów, pozostali przedstawiciele handlowi, pozostali trenerzy, instruktorzy i działacze sportowi, robotnik gospodarczy, spedytor, sprzedawca, technik prac biurowych.
- Zawodami, w jakich, według ankietowanych podmiotów, najtrudniej znaleźć odpowiednich kandydatów do pracy były: kierowcy samochodów ciężarowych, konstruktorzy i krojczowie odzieży, księgowi, masarze, robotnicy w przetwórstwie ryb i pokrewni, mechanicy pojazdów samochodowych, nauczyciele gimnazjów i szkół ponadgimnazjalnych (z wyjątkiem nauczycieli kształcenia zawodowego), operatorzy maszyn do szycia, operatorzy wolnobieżnych maszyn rolniczych i leśnych, pracownicy obsługi biura gdzie indziej niesklasyfikowani, pracownicy wykonujący prace proste gdzie indziej niesklasyfikowani, przedstawiciele handlowi, robotnicy wykonujący prace proste w budownictwie ogólnym, sprzedawcy sklepowi (ekspedienci), szwaczki, hafciarki i pokrewni.
- Podmioty wskazywały w jaki sposób poszukują pracowników. Pracodawcy najczęściej poszukiwali pracowników analizując oferty przychodzące do firmy – 32,79%, z polecenia znajomych – 31,38%, ogłoszenia w Internecie – 15,22%. 11,25% ankietowanych pracodawców rekrutuje poprzez składanie ofert w Powiatowych Urzędach Pracy, 5,95% publikując ogłoszenie w prasie, a 3,41% umieszczając ogłoszenie przed zakładem pracy.
- W trakcie badania kwestionariuszowego 66,93% przebadanych przedsiębiorstw zadeklarowało brak zmian w zatrudnieniu w 2018 roku. Zamiar zwiększenia zatrudnienia zasygnalizowało 23,83% przebadanych podmiotów, a zmniejszenia zatrudnienia – 9,24%.
- Prognozowany wskaźnik zatrudnienia netto ogółem w 2018 roku dla podmiotów z powiatu piotrkowskiego wyniósł 14,59%. Oznacza to, że odsetek firm deklarujących zwiększenie zatrudnienia przekroczył frakcję przedsiębiorstw sygnalizujących redukcję poziomu zatrudnienia. Prognozowana jest poprawa sytuacji większej części firm na lokalnym rynku pracy.
- Prognozowany wskaźnik zatrudnienia netto dla większości wielkich grup zawodów w 2018 roku jest dodatni. Pracodawcy planują zwiększanie zatrudnienia we grupach zawodów: pracownicy usług i sprzedawcy, specjaliści, operatorzy i monterzy maszyn i urządzeń, robotnicy przemysłowi i rzemieślnicy, przedstawiciele władz publicznych, wyżsi urzędnicy i kierownicy, pracownicy przy pracach prostych. Dla grup: rolnicy, ogrodnicy, leśnicy i rybacy, siły zbrojne, technicy i inny średni personel nie będzie zmian w poziomie zatrudnienia. Pracodawcy deklarują zmniejszenie zatrudnienia wśród pracowników biurowych.

MONITORING ZAWODÓW DEFICYTOWYCH I NADWYŻKOWYCH
W POWIECIE PIOTRKOWSKIM W 2017 ROKU

**ZAWODY DEFICYTOWE I NADWYŻKOWE
w powiecie piotrkowskim
INFORMACJA SYGNALNA 2017 R.**

Sekcja	Zaklasyfikowanie	Grupa elementarna
DEFICYT	zawód maksymalnie deficytowy	Mistrzowie produkcji w budownictwie
		Pracownicy przygotowujący posiłki typu fast food
		Projektanci i administratorzy baz danych
		Kierownicy do spraw obsługi biznesu i zarządzania gdzie indziej niesklasyfikowani
		Instruktorzy nauki jazdy
		Kierownicy do spraw logistyki i dziedzin pokrewnych
		Kierownicy do spraw budownictwa
		Specjaliści do spraw sieci komputerowych
	Agenci ubezpieczeniowi	
	zawód deficytowy	Agenci sprzedaży bezpośredniej
		Operatorzy maszyn i urządzeń do produkcji wyrobów cementowych, kamiennych i pokrewni
		Lektorzy języków obcych
		Operatorzy maszyn i urządzeń do produkcji wyrobów spożywczych i pokrewni
		Asystenci nauczycieli
Kontrolerzy (sterowniczy) procesów przemysłowych gdzie indziej niesklasyfikowani		
Robotnicy przetwórstwa surowców roślinnych		
Rybaczy i zbieracze pracujący na własne potrzeby		
RÓWNOWAGA	zawód zrównoważony	Lakiernicy
		Formowacze wyrobów szklanych, krajacze i szlifierze szkła
		Pozostali pracownicy zajmujący się sprzątnięciem
		Kierowcy samochodów ciężarowych
NADWYŻKA	zawód nadwyżkowy	Piekarze, cukiernicy i pokrewni
		Analitycy finansowi
		Operatorzy maszyn i urządzeń do produkcji i przetwórstwa metali
		Monterzy linii elektrycznych
		Operatorzy maszyn tkackich i dziewiarskich
		Operatorzy maszyn do produkcji wyrobów gumowych
	Doradcy finansowi i inwestycyjni	
	zawód maksymalnie nadwyżkowy	Operatorzy maszyn do produkcji wyrobów włókienniczych, futrzarskich i skórzanym gdzie indziej niesklasyfikowani
		Sortowacze odpadów
		Konduktorzy i pokrewni
		Sztyldziarze, grawerzy i zdobnicy ceramiki, szkła i pokrewni
		Dyżurni ruchu, manewrowi i pokrewni
		Konsultanci i inni pracownicy biur podróży
		Monterzy i konserwatorzy instalacji klimatyzacyjnych i chłodniczych
		Pracownicy do spraw transportu
		Kreślarze
Kaletnicy, rymarze i pokrewni		

*Monitoring zawodów deficytowych i nadwyżkowych został wykonany według nowej metodologii przygotowanej w ramach projektu współfinansowanego ze środków UE w ramach EFS „Opracowanie nowych zaleceń metodycznych prowadzenia monitoringu zawodów deficytowych i nadwyżkowych na lokalnym rynku pracy”.

Opracowanie:

Anna Sobańska – specjalista ds. programów

MONITORING ZAWODÓW DEFICYTOWYCH I NADWYŻKOWYCH
W POWIECIE PIOTRKOWSKIM W 2017 ROKU

Załącznik 1. Rynek pracy

Tabela 25. Bezrobotni, oferty pracy oraz mierniki stosowane w monitoringu w 2017 roku według wielkich grup zawodów

Kod grupy zawodów	Wielkie grupy zawodów	Bezrobotni ogółem			Bezrobotni absolwenci		Bezrobotni długotrwale	Napływ ofert pracy w okresie		Odsetek ofert subsydiowanych w CBOP (PUP+OHP+EURES) (%)	Odsetek miejsc aktywizacji zawodowej (%)	Średniomiesięczna liczba bezrobotnych	Średniomiesięczna liczba ofert pracy	Mierniki			Deficyt/ równowaga / nadwyżka*		Wartość wskaźnika struktury sumy bezrobotnych i ofert pracy
		napływ w okresie	odpływ w okresie	stan na koniec okresu	stan na koniec okresu	udział w % do ogółem bezrobotnych		stan na koniec okresu	CBOP (PUP+OHP+EURES)					Internet	wskaźnik dostępności ofert pracy	wskaźnik długotrwałego bezrobocia	wskaźnik płynności bezrobotnych	rok	
0	SIŁY ZBROJNE	1	1	1	0	0,00	1	0	0		0,00	1,33	0,00		100,00	1,00	-	-	0,00
1	PRZEDSTAWICIELE WŁADZ PUBLICZNYCH, WYŻSI URZĘDNIICY I KIEROWNICY	9	13	5	0	0,00	3	10	30	20,00	0,00	6,83	4,33	1,58	60,00	1,44	-	-	0,00
2	SPECJALIŚCI	499	531	181	26	14,36	63	54	107	46,30	25,93	196,42	16,42	11,96	34,81	1,06	-	-	0,09
3	TECHNICY I INNY ŚREDNI PERSONEL	545	598	219	14	6,39	84	103	127	57,28	41,75	244,58	25,17	9,72	38,36	1,10	-	-	0,11
4	PRACOWNICY BIUROWI	182	199	76	0	0,00	30	678	27	19,76	12,68	84,92	77,75	1,09	39,47	1,09	równowaga	-	0,07
5	PRACOWNICY USŁUG I SPRZEDAWCY	699	821	409	13	3,18	215	397	114	75,31	42,82	465,00	51,58	9,01	52,57	1,17	-	-	0,21
6	ROLNICY, OGRODNICY, LEŚNICY I RYBACY	34	45	31	0	0,00	23	13	0	15,38	7,69	38,08	1,08	35,15	74,19	1,32	-	-	0,02
7	ROBOTNICY PRZEMYSŁOWI I RZEMIEŚLNICY	899	1009	464	10	2,16	227	529	66	28,54	12,48	524,75	56,58	9,27	48,92	1,12	-	-	0,24
8	OPERATORZY I MONTERZY MASZYN I URZĄDZEŃ	237	243	113	1	0,88	43	546	28	8,42	2,01	118,33	66,83	1,77	38,05	1,03	-	-	0,08
9	PRACOWNICY WYKONUJĄCY PRACE PROSTE	526	635	333	1	0,30	178	986	52	8,72	4,46	376,58	109,50	3,44	53,45	1,21	-	-	0,20
Razem		3631	4095	1832	65	3,55	867	3316	551	24,25	13,12	X	X	X	X	X	X	X	X

* Należy wpisać jedno z następujących: max deficyt, deficyt, równowaga, nadwyżka, max nadwyżka - w pozostałych przypadkach „-”.

** Nie dotyczy pierwszego roku prowadzenia monitoringu według nowych zaleceń metodycznych.

MONITORING ZAWODÓW DEFICYTOWYCH I NADWYŻKOWYCH
W POWIECIE PIOTRKOWSKIM W 2017 ROKU

Tabela 26. Bezrobotni, oferty pracy oraz mierniki stosowane w monitoringu w 2017 roku według elementarnych grup zawodów

Kod grupy zawodów	Elementarne grupy zawodów	Bezrobotni ogółem			Bezrobotni absolwenci		Bezrobotni długotrwale	Napływ ofert pracy w okresie		Odsetek ofert subsydiowanych w CBOP (PUP+OHP+EURES) (%)	Odsetek miejsc aktywizacji zawodowej (%)	Średniomiesięczna liczba bezrobotnych	Średniomiesięczna liczba ofert pracy	Mierniki			Deficyt/ równowaga/ nadwyżka*		Wartość wskaźnika struktury sumy bezrobotnych i ofert pracy
		napływ w okresie	odpływ w okresie	stan na koniec okresu	stan na koniec okresu	udział w % do ogółem bezrobotnych		stan na koniec okresu	CBOP (PUP+OHP+EURES)					Internet	wskaźnik dostępności ofert pracy	wskaźnik długotrwałego bezrobocia	wskaźnik płynności bezrobotnych	rok	
0310	Żołnierze szeregowi	1	1	1	0	0,00	1	0	0		0,00	1,33	0,00		100,00	1,00	-	-	0,00
1120	Dyrektorzy generalni i zarządzający	0	1	0	0		0	0	2		0,00	0,00	0,17	0,00			max deficyt	-	0,00
1211	Kierownicy do spraw finansowych	0	0	0	0		0	0	1		0,00	0,00	0,08	0,00			max deficyt	-	0,00
1213	Kierownicy do spraw strategii i planowania	1	1	1	0	0,00	1	0	1		0,00	1,25	0,08	15,00	100,00	1,00	-	-	0,00
1219	Kierownicy do spraw obsługi biznesu i zarządzania gdzie indziej niesklasyfikowani	0	0	0	0		0	0	15		0,00	0,00	1,25	0,00			max deficyt	równowaga	0,00
1221	Kierownicy do spraw marketingu i sprzedaży	0	1	0	0		0	3	1	66,67	0,00	0,75	0,33	2,25			-	-	0,00
1223	Kierownicy do spraw badań i rozwoju																-	-	
1311	Kierownicy produkcji w rolnictwie i leśnictwie	1	0	1	0	0,00	0	0	0		0,00	0,17	0,00		0,00	0,00	-	-	0,00
1321	Kierownicy do spraw produkcji przemysłowej	2	3	2	0	0,00	2	5	2	0,00	0,00	2,92	0,58	5,00	100,00	1,50	-	nadwyżka	0,00
1323	Kierownicy do spraw budownictwa	0	0	0	0		0	2	7	0,00	0,00	0,00	0,75	0,00			max deficyt	-	0,00
1324	Kierownicy do spraw logistyki i dziedzin pokrewnych	0	0	0	0		0	0	0		0,00	0,00	1,00	0,00			max deficyt	max deficyt	0,00
1330	Kierownicy do spraw technologii informatycznych i telekomunikacyjnych	0	0	0	0		0	0	1		0,00	0,00	0,08	0,00			max deficyt	-	0,00
1341	Kierownicy w instytucjach opieki nad dziećmi																-	max deficyt	
1344	Kierownicy w instytucjach pomocy społecznej																-	-	

MONITORING ZAWODÓW DEFICYTOWYCH I NADWYŻKOWYCH
W POWIECIE PIOTRKOWSKIM W 2017 ROKU

1349	Kierownicy w instytucjach usług wyspecjalizowanych gdzie indziej niesklasyfikowani	0	2	0	0		0	0	0		0,00	0,50	0,00				-	-	0,00
1411	Kierownicy w hotelarstwie	2	2	1	0	0,00	0	0	0		0,00	0,58	0,00		0,00	1,00	-	-	0,00
1412	Kierownicy w gastronomii	1	1	0	0		0	0	0		0,00	0,42	0,00			1,00	-	-	0,00
1420	Kierownicy w handlu detalicznym i hurtowym	2	2	0	0		0	0	1		0,00	0,25	0,08	3,00		1,00	-	-	0,00
1439	Kierownicy do spraw innych typów usług gdzie indziej niesklasyfikowani	0	0	0	0		0	0	1		0,00	0,00	0,08	0,00			max deficyt	-	0,00
2113	Chemicy	4	3	1	1	100,00	0	0	1		0,00	1,33	0,08	16,00	0,00	0,75	-	-	0,00
2114	Specjaliści nauk o Ziemi	5	6	0	0		0	0	0		0,00	0,33	0,00			1,20	-	-	0,00
2120	Matematycy, aktuariusze i statystycy	3	2	1	1	100,00	0	0	0		0,00	0,33	0,00		0,00	0,67	-	-	0,00
2131	Biolodzy i pokrewni	1	4	1	0	0,00	1	0	0		0,00	2,00	0,00		100,00	4,00	-	-	0,00
2132	Specjaliści w zakresie rolnictwa, leśnictwa i pokrewni	3	6	1	0	0,00	1	0	1		0,00	1,83	0,08	22,00	100,00	2,00	-	-	0,00
2133	Specjaliści do spraw ochrony środowiska	2	2	2	0	0,00	2	0	0		0,00	2,00	0,00		100,00	1,00	-	-	0,00
2141	Inżynierowie do spraw przemysłu i produkcji	8	8	3	0	0,00	1	1	2	100,0 0	100,0 0	4,17	0,25	16,67	33,33	1,00	-	-	0,00
2142	Inżynierowie budownictwa	10	11	1	0	0,00	1	1	2	0,00	0,00	2,58	0,25	10,33	100,00	1,10	-	-	0,00
2143	Inżynierowie inżynierii środowiska	10	12	4	1	25,00	2	0	0		0,00	3,17	0,00		50,00	1,20	-	-	0,00
2144	Inżynierowie mechanicy	3	5	0	0		0	1	5	0,00	0,00	1,08	0,50	2,17		1,67	-	-	0,00
2145	Inżynierowie chemicy i pokrewni	4	6	1	1	100,00	0	0	0		0,00	1,42	0,00		0,00	1,50	-	-	0,00
2149	Inżynierowie gdzie indziej niesklasyfikowani	13	10	4	2	50,00	0	1	0	100,0 0	0,00	2,33	0,08	28,00	0,00	0,77	-	-	0,00
2151	Inżynierowie elektrycy	2	2	1	0	0,00	0	1	0	0,00	0,00	1,08	0,08	13,00	0,00	1,00	-	-	0,00
2152	Inżynierowie elektronicy	4	3	1	0	0,00	0	0	1		0,00	1,08	0,08	13,00	0,00	0,75	-	-	0,00
2153	Inżynierowie telekomunikacji																-	-	
2161	Architekci	1	3	0	0		0	1	0	100,0 0	100,0 0	0,58	0,08	7,00		3,00	-	-	0,00
2163	Projektanci wzornictwa przemysłowego i odzieży	2	1	1	0	0,00	0	0	0		0,00	0,75	0,00		0,00	0,50	-	-	0,00
2164	Urbaniści i inżynierowie ruchu drogowego	1	1	0	0		0	0	0		0,00	0,08	0,00			1,00	-	-	0,00
2165	Kartografowie i geodeci	5	5	0	0		0	0	0		0,00	0,67	0,00			1,00	-	-	0,00
2166	Projektanci grafiki i multimedii	1	1	1	0	0,00	0	1	0	0,00	0,00	0,25	0,08	3,00	0,00	1,00	-	-	0,00
2211	Lekarze bez specjalizacji, w trakcie specjalizacji lub ze specjalizacją I stopnia	3	4	1	0	0,00	0	0	0		0,00	0,58	0,00		0,00	1,33	-	-	0,00
2221	Pielęgniarki bez specjalizacji lub w trakcie specjalizacji	2	2	1	0	0,00	0	4	0	0,00	0,00	0,42	0,33	1,25	0,00	1,00	-	-	0,00
2222	Pielęgniarki z tytułem specjalisty	1	0	1	0	0,00	0	0	0		0,00	0,58	0,00		0,00	0,00	-	-	0,00
2231	Położne bez specjalizacji lub w trakcie specjalizacji	1	1	2	0	0,00	1	0	0		0,00	1,17	0,00		50,00	1,00	-	-	0,00

MONITORING ZAWODÓW DEFICYTOWYCH I NADWYŻKOWYCH
W POWIECIE PIOTRKOWSKIM W 2017 ROKU

2251	Lekarze weterynarii bez specjalizacji lub w trakcie specjalizacji	5	5	0	0		0	1	0	0,00	0,00	0,42	0,08	5,00		1,00	-	-	0,00
2261	Lekarze dentyści bez specjalizacji, w trakcie specjalizacji lub ze specjalizacją I stopnia	2	1	1	0	0,00	0	0	0		0,00	0,33	0,00		0,00	0,50	-	-	0,00
2281	Farmaceuci bez specjalizacji lub w trakcie specjalizacji																-	-	
2291	Specjaliści do spraw higieny, bezpieczeństwa pracy i ochrony środowiska	2	3	0	0		0	0	1		0,00	0,33	0,08	4,00		1,50	-	-	0,00
2292	Fizjoterapeuci	6	7	2	1	50,00	0	5	0	100,00	20,00	1,17	0,42	2,80	0,00	1,17	-	-	0,00
2293	Dietetycy i specjaliści do spraw żywienia	1	0	1	1	100,00	0	0	0		0,00	0,25	0,00		0,00	0,00	-	-	0,00
2294	Audiofonolodzy i logopedzi	0	1	0	0		0	0	0		0,00	0,00	0,00				-	-	0,00
2299	Specjaliści ochrony zdrowia gdzie indziej niesklasyfikowani	1	1	1	0	0,00	0	0	0		0,00	0,83	0,00		0,00	1,00	-	-	0,00
2320	Nauczyciele kształcenia zawodowego	0	1	0	0		0	2	0	0,00	0,00	0,00	0,17	0,00			max deficyt	-	0,00
2330	Nauczyciele gimnazjów i szkół ponadgimnazjalnych (z wyjątkiem nauczycieli kształcenia zawodowego)	32	30	9	1	11,11	3	1	1	100,00	100,00	11,33	0,17	68,00	33,33	0,94	-	-	0,00
2341	Nauczyciele szkół podstawowych	10	8	4	0	0,00	0	3	0	0,00	0,00	3,00	0,25	12,00	0,00	0,80	-	-	0,00
2342	Specjaliści do spraw wychowania małego dziecka	12	16	3	0	0,00	3	12	0	50,00	16,67	5,42	1,00	5,42	100,00	1,33	-	-	0,00
2351	Wizytatorzy i specjaliści metod nauczania	0	1	0	0		0	0	0		0,00	0,83	0,00				-	-	0,00
2352	Nauczyciele szkół specjalnych	3	2	1	0	0,00	0	2	0	0,00	0,00	1,00	0,17	6,00	0,00	0,67	-	-	0,00
2353	Lektorzy języków obcych	1	1	0	0		0	0	24		0,00	0,08	2,00	0,04		1,00	deficyt	max deficyt	0,00
2355	Nauczyciele sztuki w placówkach pozaszkolnych	1	2	0	0		0	0	0		0,00	0,58	0,00			2,00	-	-	0,00
2359	Specjaliści nauczania i wychowania gdzie indziej niesklasyfikowani	27	30	10	0	0,00	6	1	0	100,00	0,00	10,92	0,08	131,00	60,00	1,11	-	-	0,00
2411	Specjaliści do spraw księgowości i rachunkowości	13	11	5	1	20,00	2	0	2		0,00	5,67	0,17	34,00	40,00	0,85	-	-	0,00
2412	Doradcy finansowi i inwestycyjni	3	2	1	0	0,00	1	0	2		0,00	1,25	0,17	7,50	100,00	0,67	nadwyżka	-	0,00
2413	Analitycy finansowi	8	7	5	0	0,00	3	0	2		0,00	5,25	0,17	31,50	60,00	0,88	nadwyżka	-	0,00
2421	Specjaliści do spraw zarządzania i organizacji	30	31	15	3	20,00	5	1	0	0,00	0,00	13,08	0,08	157,00	33,33	1,03	-	-	0,01
2422	Specjaliści do spraw administracji i rozwoju	87	106	27	5	18,52	10	0	15		0,00	37,25	1,25	29,80	37,04	1,22	-	-	0,02

MONITORING ZAWODÓW DEFICYTOWYCH I NADWYŻKOWYCH
W POWIECIE PIOTRKOWSKIM W 2017 ROKU

2423	Specjaliści do spraw zarządzania zasobami ludzkimi	13	10	9	0	0,00	4	1	1	100,00	100,00	8,50	0,17	51,00	44,44	0,77	-	-	0,00
2424	Specjaliści do spraw szkoleń zawodowych i rozwoju kadr																-	-	
2431	Specjaliści do spraw reklamy i marketingu	9	10	7	3	42,86	2	3	16	100,00	100,00	7,17	1,58	4,53	28,57	1,11	-	-	0,00
2432	Specjaliści do spraw public relations	1	0	1	0	0,00	0	0	0		0,00	0,17	0,00		0,00	0,00	-	-	0,00
2433	Specjaliści do spraw sprzedaży (z wyłączeniem technologii informacyjno-komunikacyjnych)	5	8	4	0	0,00	2	7	7	14,29	14,29	5,92	3,17	1,87	50,00	1,60	-	-	0,00
2434	Specjaliści do spraw sprzedaży z dziedziny technologii teleinformatycznych																-	max deficyt	
2440	Specjaliści do spraw rynku nieruchomości	2	2	1	0	0,00	1	0	0		0,00	1,75	0,00		100,00	1,00	-	nadw wyżka	0,00
2511	Analitycy systemów komputerowych	1	1	0	0		0	0	1		0,00	0,33	0,08	4,00		1,00	-	-	0,00
2512	Specjaliści do spraw rozwoju systemów informatycznych	0	0	0	0		0	0	1		0,00	0,00	0,08	0,00			max deficyt	-	0,00
2514	Programiści aplikacji	1	1	0	0		0	0	2		0,00	0,50	0,17	3,00		1,00	-	defic yt	0,00
2519	Analitycy systemów komputerowych i programiści gdzie indziej niesklasyfikowani	2	2	2	0	0,00	2	0	2		0,00	2,17	0,17	13,00	100,00	1,00	-	-	0,00
2521	Projektanci i administratorzy baz danych	1	2	0	0		0	0	17		0,00	0,00	1,42	0,00		2,00	max deficyt	-	0,00
2522	Administratorzy systemów komputerowych	2	0	2	0	0,00	0	0	2		0,00	1,25	0,17	7,50	0,00	0,00	-	max defic yt	0,00
2523	Specjaliści do spraw sieci komputerowych	0	0	0	0		0	0	7		0,00	0,00	0,58	0,00			max deficyt	-	0,00
2619	Specjaliści z dziedziny prawa gdzie indziej niesklasyfikowani	7	8	2	0	0,00	1	0	0		0,00	2,58	0,00		50,00	1,14	-	-	0,00
2621	Archiwiści i muzealnicy	3	2	1	0	0,00	0	0	0		0,00	0,42	0,00		0,00	0,67	-	-	0,00
2622	Bibliotekoznawcy i specjaliści zarządzania informacją	1	0	1	0	0,00	0	4	0	100,00	75,00	0,75	0,33	2,25	0,00	0,00	-	równ owag a	0,00
2631	Ekonomiści	61	64	21	3	14,29	6	0	1		0,00	20,50	0,08	246,00	28,57	1,05	-	-	0,01
2632	Archeolodzy, socjologzy i specjaliści dziedzin pokrewnych	13	10	4	0	0,00	0	0	0		0,00	2,50	0,00		0,00	0,77	-	-	0,00
2633	Filozofowie, historycy i politolodzy	17	20	5	0	0,00	2	0	0		0,00	5,08	0,00		40,00	1,18	-	-	0,00
2634	Psycholodzy i pokrewni	1	1	0	0		0	0	0		0,00	0,08	0,00			1,00	-	-	0,00
2635	Specjaliści do spraw społecznych	9	9	2	1	50,00	1	0	0		0,00	1,92	0,00		50,00	1,00	-	-	0,00
2642	Dziennikarze	6	4	3	0	0,00	0	0	0		0,00	2,50	0,00		0,00	0,67	-	-	0,00

MONITORING ZAWODÓW DEFICYTOWYCH I NADWYŻKOWYCH
W POWIECIE PIOTRKOWSKIM W 2017 ROKU

2643	Filolodzy i tłumacze	11	13	3	1	33,33	0	0	0		0,00	3,50	0,00		0,00	1,18	-	-	0,00
3111	Technicy nauk chemicznych, fizycznych i pokrewni	13	16	5	1	20,00	3	2	0	100,00	50,00	6,42	0,17	38,50	60,00	1,23	-	nadwyżka	0,00
3112	Technicy budownictwa	47	55	15	1	6,67	7	1	15	100,00	100,00	17,58	1,33	13,19	46,67	1,17	-	-	0,01
3113	Technicy elektrycy	15	14	7	0	0,00	3	2	1	50,00	50,00	6,33	0,25	25,33	42,86	0,93	-	-	0,00
3114	Technicy elektronicy i pokrewni	18	21	2	0	0,00	0	2	0	50,00	50,00	5,08	0,17	30,50	0,00	1,17	-	-	0,00
3115	Technicy mechanicy	58	69	15	1	6,67	4	3	0	33,33	0,00	22,83	0,25	91,33	26,67	1,19	-	-	0,01
3117	Technicy górnictwa, metalurgii i pokrewni	5	5	0	0		0	0	0		0,00	0,75	0,00			1,00	-	-	0,00
3118	Kreślarze	2	1	1	0	0,00	1	0	0		0,00	0,83	0,00		100,00	0,50	max nadwyżka	-	0,00
3119	Technicy nauk fizycznych i technicznych gdzie indziej niesklasyfikowani	43	52	20	1	5,00	9	0	13		0,00	25,25	1,08	23,31	45,00	1,21	-	-	0,01
3122	Mistrzowie produkcji w przemyśle przetwórczym	0	0	0	0		0	0	0		0,00	0,00	0,00				-	max deficyt	0,00
3123	Mistrzowie produkcji w budownictwie	0	0	0	0		0	2	15	0,00	0,00	0,00	2,42	0,00			max deficyt	max deficyt	0,00
3131	Operatorzy urządzeń energetycznych	0	1	0	0		0	0	0		0,00	0,67	0,00				-	-	0,00
3132	Operatorzy urządzeń do spalania odpadów, uzdatniania wody i pokrewni	1	1	1	0	0,00	0	0	0		0,00	0,58	0,00		0,00	1,00	-	-	0,00
3139	Kontrolerzy (sterowniczy) procesów przemysłowych gdzie indziej niesklasyfikowani	0	1	0	0		0	0	0		0,00	0,42	2,00	0,21			deficyt	-	0,00
3141	Technicy nauk biologicznych (z wyłączeniem nauk medycznych)	1	0	1	0	0,00	0	1	0	0,00	0,00	0,92	0,08	11,00	0,00	0,00	-	-	0,00
3142	Technicy rolnictwa i pokrewni	26	22	16	1	6,25	4	0	0		0,00	13,08	0,00		25,00	0,85	-	-	0,01
3143	Technicy leśnictwa	7	8	2	0	0,00	0	0	0		0,00	1,75	0,00		0,00	1,14	-	-	0,00
3144	Technicy technologii żywności	10	10	9	0	0,00	5	0	1		0,00	8,92	0,08	107,00	55,56	1,00	-	-	0,00
3151	Pracownicy służb technicznych żeglugi	1	1	1	0	0,00	0	0	0		0,00	0,83	0,00		0,00	1,00	-	-	0,00
3211	Operatorzy aparatury medycznej	2	0	2	1	50,00	0	0	0		0,00	1,08	0,00		0,00	0,00	-	-	0,00
3213	Technicy farmaceutyczni	9	10	1	1	100,00	0	6	0	100,00	50,00	0,92	0,50	1,83	0,00	1,11	-	-	0,00
3214	Technicy medyczni i dentyści	6	7	1	0	0,00	0	0	0		0,00	1,75	0,00		0,00	1,17	-	-	0,00
3220	Dietetycy i żywieniowcy	38	44	17	0	0,00	10	0	0		0,00	22,08	0,00		58,82	1,16	-	-	0,01
3240	Technicy weterynarii	7	6	1	0	0,00	0	1	0	0,00	0,00	0,83	0,08	10,00	0,00	0,86	-	-	0,00
3251	Asystenci dentyści	1	2	1	0	0,00	0	1	0	100,00	100,00	1,42	0,08	17,00	0,00	2,00	-	nadwyżka	0,00
3254	Technicy fizjoterapii i masażyści	12	14	5	1	20,00	2	0	0		0,00	4,33	0,00		40,00	1,17	-	-	0,00

MONITORING ZAWODÓW DEFICYTOWYCH I NADWYŻKOWYCH
W POWIECIE PIOTRKOWSKIM W 2017 ROKU

3255	Średni personel ochrony środowiska, medycyny pracy i bhp	26	23	15	2	13,33	3	0	0		0,00	11,58	0,00		20,00	0,88	-	-	0,00
3256	Ratownicy medyczni																-	-	
3259	Średni personel do spraw zdrowia gdzie indziej niesklasyfikowany	5	4	1	0	0,00	0	5	12	80,00	60,00	0,83	1,42	0,59	0,00	0,80	-	-	0,00
3312	Pracownicy do spraw kredytów, pożyczek i pokrewni	3	1	2	1	50,00	0	0	0		0,00	0,33	0,00		0,00	0,33	-	-	0,00
3313	Księgowi	6	10	2	0	0,00	0	5	2	100,00	60,00	2,33	0,58	4,00	0,00	1,67	-	-	0,00
3314	Średni personel do spraw statystyki i dziedzin pokrewnych	70	77	31	1	3,23	14	0	0		0,00	34,83	0,00		45,16	1,10	-	-	0,01
3315	Rzeczoznawcy (z wyłączeniem majątkowych)	1	0	1	0	0,00	0	0	0		0,00	0,08	0,00		0,00	0,00	-	max deficyt	0,00
3321	Agenci ubezpieczeniowi	0	0	0	0		0	1	5	100,00	100,00	0,00	0,50	0,00			max deficyt	max deficyt	0,00
3322	Przedstawiciele handlowi	12	9	9	0	0,00	4	4	48	0,00	0,00	8,50	7,33	1,16	44,44	0,75	-	-	0,01
3323	Zaopatrzeniowcy	0	0	1	0	0,00	1	2	15	100,00	100,00	1,00	1,42	0,71	100,00		-	-	0,00
3324	Pośrednicy handlowi	1	1	1	0	0,00	1	0	0		0,00	0,33	0,00		100,00	1,00	-	-	0,00
3331	Spedytorzy i pokrewni	21	23	8	0	0,00	3	25	1	8,00	4,00	5,50	2,17	2,54	37,50	1,10	-	-	0,00
3332	Organizatorzy konferencji i imprez																-	-	
3339	Pośrednicy usług biznesowych gdzie indziej niesklasyfikowani	8	7	2	0	0,00	0	0	0		0,00	1,25	0,00		0,00	0,88	-	-	0,00
3343	Pracownicy administracyjni i sekretarze biura zarządu	12	17	6	0	0,00	3	12	1	100,00	83,33	7,83	1,08	7,23	50,00	1,42	-	-	0,00
3344	Sekretarze medyczni i pokrewni	1	1	0	0		0	0	0		0,00	0,58	0,00		1,00		-	-	0,00
3355	Policjanci																-	-	
3359	Urzędnicy państwowi do spraw nadzoru gdzie indziej niesklasyfikowani	2	2	1	0	0,00	0	0	0		0,00	0,42	0,00		0,00	1,00	-	-	0,00
3412	Pracownicy wsparcia rodziny, pomocy społecznej i pracy socjalnej	13	17	3	0	0,00	3	22	1	63,64	50,00	6,50	1,92	3,39	100,00	1,31	-	-	0,00
3422	Trenerzy, instruktorzy i działacze sportowi																-	-	
3423	Instruktorzy fitness i rekreacji ruchowej	2	1	1	0	0,00	0	1	0	100,00	100,00	0,25	0,08	3,00	0,00	0,50	-	-	0,00
3431	Fotografowie																-	-	
3432	Plastycy, dekoratorzy wnętrz i pokrewni	4	5	2	0	0,00	0	1	0	100,00	100,00	3,17	0,08	38,00	0,00	1,25	-	-	0,00
3433	Pracownicy bibliotek, galerii, muzeów, informacji naukowej i pokrewni	0	0	0	0		0	1	0	100,00	100,00	0,00	0,08	0,00			max deficyt	równoważa	0,00

MONITORING ZAWODÓW DEFICYTOWYCH I NADWYŻKOWYCH
W POWIECIE PIOTRKOWSKIM W 2017 ROKU

3434	Szefowie kuchni i organizatorzy usług gastronomicznych	12	10	4	2	50,00	1	0	0		0,00	3,75	0,00		25,00	0,83	-	-	0,00
3436	Muzycy i pokrewni	0	0	1	0	0,00	1	0	0		0,00	1,00	0,00		100,00		-	-	0,00
3439	Średni personel w zakresie działalności artystycznej i kulturalnej gdzie indziej niesklasyfikowany	2	2	1	0	0,00	0	3	0	100,00	33,33	1,08	0,25	4,33	0,00	1,00	-	-	0,00
3511	Operatorzy urządzeń teleinformatycznych	2	2	2	0	0,00	2	0	0		0,00	2,33	0,00		100,00	1,00	-	max nadwyżka	0,00
3512	Technicy wsparcia informatycznego i technicznego	18	24	2	0	0,00	0	0	0		0,00	6,25	0,00		0,00	1,33	-	-	0,00
3513	Operatorzy sieci i systemów komputerowych																-	-	
3521	Operatorzy urządzeń do rejestracji i transmisji obrazu i dźwięku	2	2	0	0		0	0	0		0,00	0,17	0,00			1,00	-	-	0,00
3522	Operatorzy urządzeń telekomunikacyjnych																-	-	
4110	Pracownicy obsługi biurowej	77	89	27	0	0,00	11	112	0	88,39	56,25	32,75	10,33	3,17	40,74	1,16	-	-	0,02
4120	Sekretarki (ogólne)	4	4	1	0	0,00	0	3	0	100,00	66,67	1,67	0,25	6,67	0,00	1,00	-	-	0,00
4131	Maszynistki i operatorzy edytorów tekstu	1	0	1	0	0,00	0	0	0		0,00	0,33	0,00		0,00	0,00	-	-	0,00
4132	Operatorzy wprowadzania danych	1	2	0	0		0	0	0		0,00	0,08	0,00			2,00	-	-	0,00
4211	Kasjerzy bankowi i pokrewni																-	-	
4214	Windykatorzy i pokrewni	0	0	0	0		0	1	0	100,00	0,00	0,00	0,08	0,00			max deficyt	max deficyt	0,00
4221	Konsultanci i inni pracownicy biur podróży	2	1	2	0	0,00	1	0	0		0,00	1,75	0,00		50,00	0,50	max nadwyżka	-	0,00
4222	Pracownicy centrów obsługi telefonicznej (pracownicy call center)	2	2	1	0	0,00	1	0	0		0,00	1,17	0,00		100,00	1,00	-	-	0,00
4223	Operatorzy centrali telefonicznych																-	-	
4224	Recepcjoniści hotelowi	18	22	5	0	0,00	2	1	0	100,00	0,00	7,67	0,08	92,00	40,00	1,22	-	-	0,00
4226	Recepcjoniści (z wyłączeniem hotelowych)	4	5	1	0	0,00	0	0	0		0,00	1,67	0,00		0,00	1,25	-	-	0,00
4227	Ankieterzy	0	0	0	0		0	0	0		0,00	0,00	0,00				-	max deficyt	0,00
4311	Pracownicy do spraw rachunkowości i księgowości	4	5	4	0	0,00	2	7	0	85,71	42,86	4,17	0,58	7,14	50,00	1,25	-	-	0,00
4312	Pracownicy do spraw statystyki, finansów i ubezpieczeń	1	1	1	0	0,00	1	3	0	100,00	0,00	1,33	0,25	5,33	100,00	1,00	-	-	0,00

MONITORING ZAWODÓW DEFICYTOWYCH I NADWYŻKOWYCH
W POWIECIE PIOTRKOWSKIM W 2017 ROKU

4313	Pracownicy obsługi płacowej																	-	-	
4321	Magazynierzy i pokrewni	59	56	25	0	0,00	8	547	27	3,29	2,74	23,58	64,83	0,36	32,00	0,95		-	deficyt	0,04
4322	Planiści produkcyjni	0	0	0	0		0	0	0		0,00	0,00	0,00					-	max deficyt	0,00
4323	Pracownicy do spraw transportu	1	0	2	0	0,00	1	0	0		0,00	1,08	0,00		50,00	0,00		max nadwyżka	-	0,00
4411	Pomocnicy biblioteczni																	-	max deficyt	
4412	Listonosze i pokrewni	5	8	4	0	0,00	2	1	0	0,00	0,00	4,83	0,08	58,00	50,00	1,60		-	-	0,00
4415	Pracownicy działów kadr	0	0	1	0	0,00	1	1	0	100,00	100,00	1,00	0,08	12,00	100,00			-	-	0,00
4419	Pracownicy obsługi biura gdzie indziej niesklasyfikowani	3	4	1	0	0,00	0	2	0	100,00	100,00	1,83	0,17	11,00	0,00	1,33		-	-	0,00
5112	Konduktorzy i pokrewni	3	1	3	0	0,00	2	0	0		0,00	2,67	0,00		66,67	0,33		max nadwyżka	-	0,00
5120	Kucharze	85	110	41	6	14,63	21	21	1	19,05	9,52	51,42	1,83	28,05	51,22	1,29		-	nadwyżka	0,02
5131	Kelnerzy	31	30	14	0	0,00	6	6	0	50,00	50,00	12,58	0,50	25,17	42,86	0,97		-	-	0,01
5132	Barmani	6	8	5	0	0,00	2	4	0	50,00	50,00	5,17	0,33	15,50	40,00	1,33		-	-	0,00
5141	Fryzjerzy	99	111	51	3	5,88	30	7	0	100,00	71,43	58,33	0,58	100,00	58,82	1,12		-	nadwyżka	0,02
5142	Kosmetyczki i pokrewni	19	18	7	2	28,57	2	3	0	66,67	66,67	8,17	0,25	32,67	28,57	0,95		-	-	0,00
5151	Pracownicy obsługi technicznej biur, hoteli i innych obiektów	2	0	2	0	0,00	0	1	0	100,00	100,00	0,67	0,08	8,00	0,00	0,00		-	-	0,00
5152	Pracownicy usług domowych	0	0	0	0		0	0	0		0,00	0,00	0,00					-	-	0,00
5153	Gospodarze budynków	116	160	77	0	0,00	44	150	0	88,00	38,67	97,33	12,50	7,79	57,14	1,38		-	-	0,04
5162	Osoby do towarzystwa	1	2	0	0		0	0	0		0,00	0,17	0,00			2,00		-	-	0,00
5163	Pracownicy zakładów pogrzebowych	2	2	1	0	0,00	0	0	0		0,00	0,75	0,00		0,00	1,00		-	-	0,00
5165	Instruktorzy nauki jazdy	0	0	0	0		0	0	0		0,00	0,00	1,00	0,00				max deficyt	max deficyt	0,00
5211	Sprzedawcy na targowiskach i bazarach	0	0	1	0	0,00	1	0	0		0,00	1,00	0,00		100,00			-	-	0,00
5221	Właściciele sklepów	3	7	1	0	0,00	0	0	0		0,00	2,42	0,00		0,00	2,33		-	-	0,00
5222	Kierownicy sprzedaży w marketach	0	1	0	0		0	0	0		0,00	0,67	0,00					-	-	0,00
5223	Sprzedawcy sklepowi (ekspedienci)	257	286	165	1	0,61	86	130	10	86,15	56,15	180,00	14,67	12,27	52,12	1,11		-	-	0,08

MONITORING ZAWODÓW DEFICYTOWYCH I NADWYŻKOWYCH
W POWIECIE PIOTRKOWSKIM W 2017 ROKU

5230	Kasjerzy i sprzedawcy biletów	13	18	6	0	0,00	3	35	76	5,71	5,71	8,00	10,25	0,78	50,00	1,38	-	deficyt	0,01
5243	Agenci sprzedaży bezpośredniej	1	1	0	0		0	0	27		0,00	0,08	2,25	0,04		1,00	deficyt	-	0,00
5244	Sprzedawcy (konsultanci) w centrach sprzedaży telefonicznej / internetowej	2	2	0	0		0	0	0		0,00	0,50	0,00			1,00	-	-	0,00
5245	Sprzedawcy w stacji paliw	7	7	3	0	0,00	1	9	0	88,89	55,56	3,17	0,75	4,22	33,33	1,00	-	-	0,00
5246	Wydawcy posiłków																-	-	
5249	Pracownicy sprzedaży i pokrewni gdzie indziej niesklasyfikowani	13	14	8	0	0,00	5	0	2		0,00	7,92	4,17	1,90	62,50	1,08	-	-	0,00
5311	Opiekunowie dziecięcy	8	5	7	1	14,29	3	2	0	100,00	0,00	4,92	0,17	29,50	42,86	0,63	-	-	0,00
5312	Asystenci nauczycieli	3	3	0	0		0	19	0	100,00	68,42	0,17	1,58	0,11		1,00	deficyt	deficyt	0,00
5321	Pomocniczy personel medyczny	0	0	0	0		0	4	0	25,00	25,00	0,00	0,33	0,00			max deficyt	deficyt	0,00
5322	Pracownicy domowej opieki osobistej	2	1	1	0	0,00	1	1	0	100,00	0,00	0,08	0,08	1,00	100,00	0,50	-	-	0,00
5329	Pracownicy opieki osobistej w ochronie zdrowia i pokrewni gdzie indziej niesklasyfikowani	1	1	0	0		0	3	0	100,00	100,00	0,08	0,25	0,33		1,00	deficyt	-	0,00
5411	Strażacy	1	2	1	0	0,00	1	0	0		0,00	1,50	0,00		100,00	2,00	-	-	0,00
5413	Pracownicy ochrony osób i mienia	22	28	14	0	0,00	6	2	0	0,00	0,00	16,17	0,17	97,00	42,86	1,27	-	-	0,01
5419	Pracownicy usług ochrony gdzie indziej niesklasyfikowani	2	3	1	0	0,00	1	0	0		0,00	1,08	0,00		100,00	1,50	-	-	0,00
6111	Rolnicy upraw polowych	3	3	3	0	0,00	2	0	0		0,00	3,92	0,00		66,67	1,00	-	-	0,00
6113	Ogrodnicy	6	9	5	0	0,00	5	2	0	100,00	50,00	5,67	0,17	34,00	100,00	1,50	-	-	0,00
6121	Hodowcy zwierząt gospodarskich i domowych	1	3	0	0		0	0	0		0,00	0,42	0,00			3,00	-	-	0,00
6122	Hodowcy drobiu	1	1	0	0		0	1	0	0,00	0,00	0,50	0,08	6,00		1,00	-	-	0,00
6129	Hodowcy zwierząt gdzie indziej niesklasyfikowani	2	3	3	0	0,00	2	0	0		0,00	2,42	0,00		66,67	1,50	-	-	0,00
6130	Rolnicy produkcji roślinnej i zwierzęcej	7	8	9	0	0,00	7	0	0		0,00	10,17	0,00		77,78	1,14	-	-	0,00
6210	Robotnicy leśni i pokrewni	11	12	10	0	0,00	7	0	0		0,00	13,50	0,00		70,00	1,09	-	-	0,01
6310	Rolnicy produkcji roślinnej pracujący na własne potrzeby	0	1	0	0		0	0	0		0,00	0,17	0,00				-	-	0,00
6330	Rolnicy produkcji roślinnej i zwierzęcej pracujący na własne potrzeby	1	2	0	0		0	0	0		0,00	0,67	0,00			2,00	-	-	0,00
6340	Rybacy i zbieracze pracujący na własne potrzeby	2	3	1	0	0,00	0	10	0	0,00	0,00	0,67	0,83	0,80	0,00	1,50	deficyt	-	0,00
7111	Monterzy konstrukcji budowlanych i konserwatorzy budynków	3	4	2	0	0,00	1	3	1	0,00	0,00	1,08	0,33	3,25	50,00	1,33	-	-	0,00
7112	Murarze i pokrewni	44	57	31	0	0,00	15	27	0	29,63	14,81	39,92	2,25	17,74	48,39	1,30	-	-	0,02

MONITORING ZAWODÓW DEFICYTOWYCH I NADWYŻKOWYCH
W POWIECIE PIOTRKOWSKIM W 2017 ROKU

7113	Robotnicy obróbki kamienia	4	3	5	0	0,00	2	7	0	28,57	28,57	3,75	0,58	6,43	40,00	0,75	-	-	0,00
7114	Betoniarze, betoniarze zbrojarze i pokrewni	17	21	8	0	0,00	5	10	0	10,00	0,00	8,92	0,83	10,70	62,50	1,24	-	-	0,00
7115	Cieśle i stolarze budowlani	18	21	12	0	0,00	8	3	0	33,33	0,00	12,75	0,25	51,00	66,67	1,17	-	-	0,01
7116	Robotnicy budowy dróg	0	0	1	0	0,00	1	0	0		0,00	1,00	0,00		100,00		-	-	0,00
7119	Robotnicy robót stanu surowego i pokrewni gdzie indziej niesklasyfikowani	1	1	0	0		0	0	1		0,00	0,33	0,08	4,00		1,00	-	-	0,00
7121	Dekarze	11	12	4	0	0,00	3	20	0	15,00	0,00	4,92	1,67	2,95	75,00	1,09	-	-	0,00
7122	Posadzkarze, parkieciarze i glazurnicy	4	6	2	0	0,00	2	9	2	44,44	11,11	3,08	0,92	3,36	100,00	1,50	-	-	0,00
7123	Tynkarze i pokrewni	6	6	3	0	0,00	1	1	0	100,00	100,00	3,08	0,08	37,00	33,33	1,00	-	-	0,00
7124	Monterzy izolacji	3	3	2	0	0,00	1	0	0		0,00	2,75	0,00		50,00	1,00	-	-	0,00
7125	Szklarze	2	2	2	0	0,00	1	3	0	100,00	33,33	2,00	0,25	8,00	50,00	1,00	-	-	0,00
7126	Hydraulicy i monterzy rurociągów	39	43	14	1	7,14	7	20	0	50,00	40,00	18,08	2,67	6,78	50,00	1,10	-	-	0,01
7127	Monterzy i konserwatorzy instalacji klimatyzacyjnych i chłodniczych	2	1	2	0	0,00	1	0	0		0,00	1,42	0,00		50,00	0,50	max nadwyżka	-	0,00
7129	Robotnicy budowlani robót wykończeniowych i pokrewni gdzie indziej niesklasyfikowani	23	31	3	1	33,33	1	12	0	83,33	58,33	5,50	1,00	5,50	33,33	1,35	-	-	0,00
7131	Malarze budowlani i pokrewni	15	18	7	0	0,00	4	1	1	100,00	100,00	9,08	0,17	54,50	57,14	1,20	-	-	0,00
7132	Lakiernicy	4	5	1	0	0,00	0	23	1	0,00	0,00	1,83	2,00	0,92	0,00	1,25	równowaga	-	0,00
7211	Formierze odlewniczy i pokrewni	1	2	0	0		0	0	0		0,00	0,67	0,00			2,00	-	-	0,00
7212	Spawacze i pokrewni	23	28	10	0	0,00	3	14	2	21,43	0,00	11,67	1,33	8,75	30,00	1,22	-	-	0,01
7213	Blacharze	16	16	7	0	0,00	2	2	0	100,00	50,00	6,58	0,17	39,50	28,57	1,00	-	-	0,00
7214	Robotnicy przygotowujący i wznoszący konstrukcje metalowe	18	20	3	0	0,00	2	59	45	5,08	1,69	6,00	8,67	0,69	66,67	1,11	-	-	0,01
7222	Ślusarze i pokrewni	60	62	43	1	2,33	20	34	0	44,12	8,82	47,17	2,83	16,65	46,51	1,03	-	-	0,02
7223	Ustawiacze i operatorzy obrabiarek do metali i pokrewni	42	46	16	0	0,00	9	9	2	33,33	11,11	17,42	0,92	19,00	56,25	1,10	-	-	0,01
7224	Szliferze narzędzi i polerowacze metali	1	2	0	0		0	0	0		0,00	0,58	0,00			2,00	-	-	0,00
7231	Mechanicy pojazdów samochodowych	150	167	48	6	12,50	14	28	0	67,86	25,00	56,00	2,33	24,00	29,17	1,11	-	-	0,02
7232	Mechanicy statków powietrznych i pokrewni	0	0	1	0	0,00	1	0	0		0,00	1,00	0,00		100,00		-	-	0,00
7233	Mechanicy maszyn i urządzeń rolniczych i przemysłowych	26	28	15	0	0,00	9	14	0	0,00	0,00	18,67	1,17	16,00	60,00	1,08	-	-	0,01
7234	Mechanicy rowerów i pokrewni	1	2	0	0		0	0	0		0,00	0,25	0,00			2,00	-	-	0,00
7311	Mechanicy precyzyjni	1	1	0	0		0	0	0		0,00	0,17	0,00			1,00	-	-	0,00

MONITORING ZAWODÓW DEFICYTOWYCH I NADWYŻKOWYCH
W POWIECIE PIOTRKOWSKIM W 2017 ROKU

7315	Formowacze wyrobów szklanych, krajacze i szlifierze szkła	14	14	5	0	0,00	1	5	0	20,00	0,00	4,42	4,42	1,00	20,00	1,00	równowaga	-	0,00
7316	Sztylciarze, grawerzy i zdobnicy ceramiki, szkła i pokrewni	3	2	3	0	0,00	2	0	0		0,00	2,50	0,00		66,67	0,67	max nadwyżka	-	0,00
7317	Rękodzielnicy wyrobów z drewna i pokrewnych materiałów	0	1	1	0	0,00	1	0	0		0,00	1,17	0,00		100,00		-	-	0,00
7318	Rękodzielnicy wyrobów z tkanin, skóry i pokrewnych materiałów	35	32	19	0	0,00	7	0	0		0,00	17,92	0,00		36,84	0,91	-	-	0,01
7319	Rzemieślnicy gdzie indziej niesklasyfikowani																-	-	
7322	Drukarze	3	4	1	0	0,00	1	1	0	100,00	0,00	1,17	0,08	14,00	100,00	1,33	-	-	0,00
7323	Introligatorzy i pokrewni	0	1	0	0		0	0	0		0,00	0,42	0,00				-	-	0,00
7411	Elektrycy budowlani i pokrewni	11	14	7	0	0,00	6	36	1	5,56	2,78	8,92	3,08	2,89	85,71	1,27	-	-	0,00
7412	Elektromechanicy i elektrycy	44	50	13	0	0,00	5	27	0	14,81	0,00	15,17	2,25	6,74	38,46	1,14	-	-	0,01
7413	Monterzy linii elektrycznych	2	1	3	0	0,00	2	1	0	0,00	0,00	2,17	0,08	26,00	66,67	0,50	nadwyżka	max nadwyżka	0,00
7421	Monterzy i serwisanci urządzeń elektronicznych	1	1	1	0	0,00	0	0	0		0,00	0,67	0,00		0,00	1,00	-	-	0,00
7422	Monterzy i serwisanci instalacji i urządzeń teleinformatycznych	4	5	0	0		0	1	0	100,00	0,00	1,17	0,08	14,00		1,25	-	-	0,00
7511	Masarze, robotnicy w przetwórstwie ryb i pokrewni	27	32	14	0	0,00	4	45	0	6,67	6,67	14,83	3,75	3,96	28,57	1,19	-	-	0,01
7512	Piekarze, cukiernicy i pokrewni	64	62	40	0	0,00	19	11	0	72,73	27,27	43,50	0,92	47,45	47,50	0,97	nadwyżka	-	0,02
7513	Robotnicy w produkcji wyrobów mleczarskich	0	0	1	0	0,00	1	0	0		0,00	1,00	0,00		100,00		-	-	0,00
7514	Robotnicy przetwórstwa surowców roślinnych	0	1	0	0		0	5	0	60,00	60,00	0,33	0,42	0,80			deficyt	-	0,00
7515	Klasyfikatorzy żywności i pokrewni	0	0	2	0	0,00	2	0	0		0,00	2,00	0,00		100,00		-	-	0,00
7521	Robotnicy przygotowujący drewno i pokrewni	9	7	8	0	0,00	3	12	0	16,67	8,33	7,08	1,00	7,08	37,50	0,78	-	-	0,00
7522	Stolarze meblowi i pokrewni	58	68	30	1	3,33	16	73	1	41,10	19,18	34,25	7,17	4,78	53,33	1,17	-	-	0,02
7523	Ustawiacze i operatorzy maszyn do obróbki i produkcji wyrobów z drewna	0	3	1	0	0,00	1	0	0		0,00	2,50	0,00		100,00		-	-	0,00
7531	Krawcy, kuśnierze, kapelusznicy i pokrewni	21	28	23	0	0,00	18	2	0	100,00	0,00	25,17	0,17	151,00	78,26	1,33	-	-	0,01
7532	Konstruktorzy i krojczowie odzieży	2	3	3	0	0,00	2	7	12	42,86	42,86	2,33	1,58	1,47	66,67	1,50	-	-	0,00
7533	Szwaczki, hafciarki i pokrewni	56	63	38	0	0,00	18	4	0	50,00	0,00	43,25	0,33	129,75	47,37	1,13	-	-	0,02
7534	Tapicerzy i pokrewni	2	2	2	0	0,00	1	0	0		0,00	2,00	0,00		50,00	1,00	-	-	0,00
7536	Obuwnicy i pokrewni	0	0	2	0	0,00	2	0	0		0,00	2,00	0,00		100,00		-	-	0,00

MONITORING ZAWODÓW DEFICYTOWYCH I NADWYŻKOWYCH
W POWIECIE PIOTRKOWSKIM W 2017 ROKU

7537	Kaletnicy, rymarze i pokrewni	2	1	2	0	0,00	1	0	0		0,00	0,58	0,00		50,00	0,50	max nadwyżka	-	0,00
7543	Klasyfikatorzy wyrobów przemysłowych	4	3	3	0	0,00	1	0	0		0,00	1,75	0,00		33,33	0,75	-	-	0,00
7549	Robotnicy przemysłowi i rzemieślnicy gdzie indziej niesklasyfikowani	2	3	0	0		0	0	0		0,00	0,83	0,00			1,50	-	-	0,00
8111	Górnicy podziemnej i odkrywkowej eksploatacji złóż i pokrewni	3	5	1	0	0,00	1	0	0		0,00	1,92	0,00		100,00	1,67	-	-	0,00
8112	Operatorzy maszyn i urządzeń do przeróbki mechanicznej kopalin																-	-	
8114	Operatorzy maszyn i urządzeń do produkcji wyrobów cementowych, kamiennych i pokrewni	1	1	0	0		0	21	0	0,00	0,00	0,33	8,75	0,04		1,00	deficyt	-	0,00
8121	Operatorzy maszyn i urządzeń do produkcji i przetwórstwa metali	2	1	2	0	0,00	2	1	0	100,00	0,00	2,42	0,08	29,00	100,00	0,50	nadwyżka	-	0,00
8131	Operatorzy maszyn i urządzeń do produkcji wyrobów chemicznych	2	5	2	0	0,00	1	0	0		0,00	3,00	0,00		50,00	2,50	- nadwyżka	0,00	
8141	Operatorzy maszyn do produkcji wyrobów gumowych	14	10	9	0	0,00	5	8	0	87,50	75,00	7,33	0,67	11,00	55,56	0,71	nadwyżka	-	0,00
8142	Operatorzy maszyn do produkcji wyrobów z tworzyw sztucznych	4	4	2	0	0,00	0	1	0	100,00	0,00	0,83	0,08	10,00	0,00	1,00	-	-	0,00
8143	Operatorzy maszyn do produkcji wyrobów papierniczych	2	2	1	0	0,00	0	1	0	0,00	0,00	1,25	0,08	15,00	0,00	1,00	-	-	0,00
8151	Operatorzy maszyn przędzalniczych i pokrewni	2	2	3	0	0,00	3	0	0		0,00	3,75	0,00		100,00	1,00	-	-	0,00
8152	Operatorzy maszyn tkackich i dziewiarskich	5	3	4	0	0,00	2	0	1		0,00	1,33	0,08	16,00	50,00	0,60	nadwyżka	-	0,00
8153	Operatorzy maszyn do szycia	23	17	14	0	0,00	1	76	0	10,53	5,26	12,17	6,33	1,92	7,14	0,74	-	-	0,01
8154	Operatorzy maszyn wykończalniczych wyrobów włókienniczych	2	1	1	0	0,00	0	0	0		0,00	0,33	0,00		0,00	0,50	-	-	0,00
8159	Operatorzy maszyn do produkcji wyrobów włókienniczych, futrzarskich i skórzanych gdzie indziej niesklasyfikowani	4	2	3	0	0,00	3	0	0		0,00	3,58	0,00		100,00	0,50	max nadwyżka	-	0,00
8160	Operatorzy maszyn i urządzeń do produkcji wyrobów spożywczych i pokrewni	4	4	3	0	0,00	1	253	12	0,40	0,00	2,08	22,08	0,09	33,33	1,00	deficyt	deficyt	0,01
8172	Operatorzy maszyn i urządzeń do obróbki drewna	9	14	1	0	0,00	0	32	0	9,38	3,13	4,67	2,67	1,75	0,00	1,56	-	-	0,00
8181	Operatorzy urządzeń do produkcji wyrobów szklanych i ceramicznych	3	5	0	0		0	0	0		0,00	0,83	0,00			1,67	-	-	0,00
8182	Maszyści kocioł parowych i pokrewni	8	9	6	0	0,00	4	1	0	0,00	0,00	6,83	0,08	82,00	66,67	1,13	-	max nadwyżka	0,00

MONITORING ZAWODÓW DEFICYTOWYCH I NADWYŻKOWYCH
W POWIECIE PIOTRKOWSKIM W 2017 ROKU

8183	Operatorzy urządzeń pakujących, znakujących i urządzeń do napełniania butelek	4	3	1	0	0,00	0	0	0		0,00	0,92	0,00		0,00	0,75	-	-	0,00
8189	Operatorzy innych maszyn i urządzeń przetwórczych gdzie indziej niesklasyfikowani	2	3	2	0	0,00	1	0	0		0,00	2,00	0,00		50,00	1,50	-	-	0,00
8211	Monterzy maszyn i urządzeń mechanicznych	3	3	1	0	0,00	0	1	0	100,00	0,00	1,17	0,08	14,00	0,00	1,00	-	-	0,00
8212	Monterzy sprzętu elektrycznego	1	1	1	0	0,00	0	0	0		0,00	0,58	0,00		0,00	1,00	-	-	0,00
8213	Monterzy sprzętu elektronicznego	1	1	0	0		0	0	0		0,00	0,67	0,00			1,00	-	-	0,00
8219	Monterzy gdzie indziej niesklasyfikowani	7	8	3	0	0,00	1	5	0	0,00	0,00	3,58	0,42	8,60	33,33	1,14	-	-	0,00
8311	Maszyniści kolejowi i metra																-	-	
8312	Dyżurni ruchu, manewrowi i pokrewni	2	1	2	0	0,00	1	0	0		0,00	2,08	0,00		50,00	0,50	max nadwyżka	-	0,00
8322	Kierowcy samochodów osobowych i dostawczych	20	23	10	0	0,00	5	28	0	57,14	0,00	13,33	2,33	5,71	50,00	1,15	-	-	0,01
8331	Kierowcy autobusów i motorniczowie tramwajów	4	4	3	0	0,00	1	1	0	0,00	0,00	1,92	0,08	23,00	33,33	1,00	-	-	0,00
8332	Kierowcy samochodów ciężarowych	33	37	12	0	0,00	4	20	16	15,00	0,00	13,25	13,00	1,02	33,33	1,12	równowaga	-	0,01
8341	Operatorzy wolnobieżnych maszyn rolniczych i leśnych	12	13	7	1	14,29	2	7	0	14,29	0,00	6,75	0,58	11,57	28,57	1,08	-	-	0,00
8342	Operatorzy sprzętu do robót ziemnych i urządzeń pokrewnych	16	17	6	0	0,00	1	21	0	4,76	0,00	7,17	1,75	4,10	16,67	1,06	-	-	0,00
8343	Maszyniści i operatorzy maszyn i urządzeń dźwigowo-transportowych i pokrewni	9	9	3	0	0,00	1	3	1	0,00	0,00	2,33	0,33	7,00	33,33	1,00	-	-	0,00
8344	Kierowcy operatorzy wózków jezdniowych	35	35	10	0	0,00	3	66	0	4,55	0,00	9,92	7,50	1,32	30,00	1,00	-	-	0,01
8350	Marynarze i pokrewni (z wyłączeniem sił zbrojnych)																-	-	
9111	Pomoce domowe i sprzątaczk	2	0	2	0	0,00	0	3	0	0,00	0,00	1,08	0,25	4,33	0,00	0,00	-	-	0,00
9112	Pomoce i sprzątaczk biurowe, hotelowe i pokrewne	35	55	30	0	0,00	21	41	0	29,27	17,07	41,25	4,42	9,34	70,00	1,57	-	-	0,02
9121	Praczk ręczne i prasowacze	10	8	9	0	0,00	4	4	0	75,00	75,00	8,67	0,33	26,00	44,44	0,80	-	-	0,00
9122	Czyściciele pojazdów	4	3	2	0	0,00	0	0	0		0,00	2,25	0,00		0,00	0,75	-	-	0,00
9129	Pozostali pracownicy zajmujący się sprzątnaniem	2	2	0	0		0	4	0	0,00	0,00	0,33	0,33	1,00		1,00	równowaga	max deficyt	0,00
9211	Robotnicy wykonujący proste prace polowe	2	1	3	0	0,00	2	45	0	0,00	0,00	2,83	18,75	0,15	66,67	0,50	-	-	0,01
9212	Robotnicy wykonujący prace proste w hodowli zwierząt	1	2	0	0		0	4	0	0,00	0,00	0,50	0,33	1,50		2,00	-	-	0,00

MONITORING ZAWODÓW DEFICYTOWYCH I NADWYŻKOWYCH
W POWIECIE PIOTRKOWSKIM W 2017 ROKU

9214	Robotnicy wykonujący prace proste w ogrodnictwie i sadownictwie	5	6	2	0	0,00	1	2	0	0,00	0,00	3,17	0,17	19,00	50,00	1,20	-	-	0,00
9215	Robotnicy wykonujący prace proste w leśnictwie	2	1	2	0	0,00	0	1	0	100,00	100,00	1,42	0,08	17,00	0,00	0,50	-	-	0,00
9311	Robotnicy wykonujący prace proste w kopalniach i kamieniołomach	1	1	1	0	0,00	1	0	0		0,00	0,58	0,00		100,00	1,00	-	-	0,00
9312	Robotnicy wykonujący prace proste w budownictwie drogowym, wodnym i pokrewni	21	21	13	0	0,00	8	2	0	0,00	0,00	12,42	0,17	74,50	61,54	1,00	-	-	0,01
9313	Robotnicy wykonujący prace proste w budownictwie ogólnym	124	165	69	0	0,00	32	226	1	7,96	3,10	86,83	18,92	4,59	46,38	1,33	-	-	0,04
9321	Ręczni pakowacze i znakowacze	86	103	46	1	2,17	21	33	1	3,03	3,03	50,00	2,83	17,65	45,65	1,20	-	-	0,02
9329	Robotnicy wykonujący prace proste w przemyśle gdzie indziej niesklasyfikowani	116	135	71	0	0,00	39	415	12	2,65	1,20	74,67	36,58	2,04	54,93	1,16	-	-	0,05
9332	Prowadzący pojazdy ciągnięte przez zwierzęta	0	0	1	0	0,00	1	0	0		0,00	1,00	0,00		100,00		-	max nadwyżka	0,00
9333	Robotnicy pracujący przy przeładunku towarów	39	39	29	0	0,00	14	38	25	0,00	0,00	29,67	5,25	5,65	48,28	1,00	-	-	0,01
9334	Układacze towarów na półkach	9	9	5	0	0,00	2	0	0		0,00	5,33	0,00		40,00	1,00	-	-	0,00
9411	Pracownicy przygotowujący posiłki typu fast food	0	0	0	0		0	25	0	4,00	4,00	0,00	2,08	0,00			max deficyt	-	0,00
9412	Pomoce kuchenne	27	33	13	0	0,00	7	30	15	70,00	40,00	16,08	3,75	4,29	53,85	1,22	-	-	0,01
9510	Pracownicy świadczący usługi na ulicach	2	2	1	0	0,00	0	0	0		0,00	0,50	0,00		0,00	1,00	-	-	0,00
9612	Sortowacze odpadów	1	0	4	0	0,00	3	0	0		0,00	3,33	0,00		75,00	0,00	max nadwyżka	-	0,00
9613	Zamiatacze i pokrewni	17	21	19	0	0,00	15	2	0	100,00	100,00	21,33	0,17	128,00	78,95	1,24	-	-	0,01
9621	Gońcy, багаżowi i pokrewni	2	1	1	0	0,00	0	0	0		0,00	1,08	0,00		0,00	0,50	-	-	0,00
9622	Pracownicy wykonujący dorywcze prace proste																-	max deficyt	
9623	Odczytujący liczniki i wybierający monety z automatów	0	0	0	0		0	1	0	0,00	0,00	0,00	0,08	0,00			max deficyt	-	0,00
9629	Pracownicy wykonujący prace proste gdzie indziej niesklasyfikowani	18	27	10	0	0,00	7	110	0	14,55	4,55	12,25	16,17	0,76	70,00	1,50	-	-	0,01
Razem		3631	4095	1832	65	3,55	867	3316	574	24,25	13,12	X	X	X	X	X	X	X	X

* Należy wpisać jedno z następujących: max deficyt, deficyt, równowaga, nadwyżka, max nadwyżka - w pozostałych przypadkach „-”.

** Nie dotyczy pierwszego roku prowadzenia monitoringu według nowych zaleceń metodycznych.

MONITORING ZAWODÓW DEFICYTOWYCH I NADWYŻKOWYCH
W POWIECIE PIOTRKOWSKIM W 2017 ROKU

MONITORING ZAWODÓW DEFICYTOWYCH I NADWYŻKOWYCH
W POWIECIE PIOTRKOWSKIM W 2017 ROKU

Załącznik 2. Rynek edukacyjny

Tabela 27. Liczba absolwentów oraz bezrobotnych absolwentów według ostatnio ukończonej szkoły w 2017 roku

Nazwa szkoły	Liczba absolwentów w roku szkolnym poprzedzającym rok sprawozdawczy		Liczba bezrobotnych absolwentów		Wskaźnik frakcji bezrobotnych absolwentów wśród absolwentów (%)	
	ogółem	posiadający tytuł zawodowy*	koniec grudnia roku poprzedniego	koniec maja roku sprawozdawczego	koniec grudnia roku poprzedniego	koniec maja roku sprawozdawczego
I LICEUM OGÓLNOKSZTAŁCĄCE DLA DOROSŁYCH W PIOTRKOWIE TRYBUNALSKIM	0	0	0	0	0,00%	0,00%
I LICEUM OGÓLNOKSZTAŁCĄCE IM. BOLESŁAWA CHROBREGO W PIOTRKOWIE TRYBUNALSKIM	207	0	2	5	0,97%	2,42%
I SZKOŁA POLICEALNA DLA DOROSŁYCH W PIOTRKOWIE TRYBUNALSKIM	94	16	0	0	0,00%	0,00%
I ZASADNICZA SZKOŁA ZAWODOWA	0	0	1	0	0,00%	0,00%
II LICEUM OGÓLNOKSZTAŁCĄCE IM. MARIII SKŁODOWSKIEJ-CURIE W PIOTRKOWIE TRYBUNALSKIM	170	0	2	0	1,18%	0,00%
III LICEUM OGÓLNOKSZTAŁCĄCE IM. JULIUSZA SŁOWACKIEGO W PIOTRKOWIE TRYBUNALSKIM	190	0	1	3	0,53%	1,58%
IV LICEUM OGÓLNOKSZTAŁCĄCE IM. STEFANA ROWECKIEGO-GROTA W PIOTRKOWIE TRYBUNALSKIM	21	0	0	0	0,00%	0,00%
JEDNOROCZNA POLICEALNA SZKOŁA EDUKACJI INNOWACYJNEJ W PIOTRKOWIE TRYBUNALSKIM	0	0	0	0	0,00%	0,00%
KATOLICKIE LICEUM OGÓLNOKSZTAŁCĄCE STOWARZYSZENIA PRZYJACIÓŁ SZKÓŁ KATOLICKICH IM. JANA PAWŁA II	10	0	0	0	0,00%	0,00%
KRAJOWE CENTRUM EDUKACJI W PIOTRKOWIE TRYBUNALSKIM	161	0	1	0	0,62%	0,00%
LICEUM OGÓLNOKSZTAŁCĄCE IM. BATALIONÓW CHŁOPSKICH W ADAMOWIE	0	0	4	3	0,00%	0,00%
LICEUM OGÓLNOKSZTAŁCĄCE "TEB EDUKACJA" DLA DOROSŁYCH	0	0	0	0	0,00%	0,00%
LICEUM OGÓLNOKSZTAŁCĄCE DLA DOROSŁYCH	66	0	1	0	1,52%	0,00%
LICEUM OGÓLNOKSZTAŁCĄCE DLA DOROSŁYCH "ARKO" W PIOTRKOWIE TRYBUNALSKIM	0	0	2	0	0,00%	0,00%
LICEUM OGÓLNOKSZTAŁCĄCE DLA DOROSŁYCH "ŻAK" W PIOTRKOWIE TRYBUNALSKIM	0	0	0	0	0,00%	0,00%
LICEUM OGÓLNOKSZTAŁCĄCE DLA DOROSŁYCH ARKAN W PIOTRKOWIE TRYBUNALSKIM	38	0	0	0	0,00%	0,00%
MEDYCZNA SZKOŁA POLICEALNA	40	38	0	0	0,00%	0,00%
NIEPUBLICZNA POLICEALNA SZKOŁA "TEB EDUKACJA"	0	0	0	0	0,00%	0,00%
PAŃSTWOWA SZKOŁA MUZYCZNA I ST. IM. IGNACEGO JANA PADEREWSKIEGO W PIOTRKOWIE TRYBUNALSKIM	21	0	0	0	0,00%	0,00%
PAŃSTWOWA SZKOŁA MUZYCZNA II ST. W PIOTRKOWIE TRYBUNALSKIM	5	0	0	0	0,00%	0,00%
POLICEALNA SZKOŁA "TEB EDUKACJA"	27	25	0	0	0,00%	0,00%

MONITORING ZAWODÓW DEFICYTOWYCH I NADWYŻKOWYCH
W POWIECIE PIOTRKOWSKIM W 2017 ROKU

POLICEALNA SZKOŁA CENTRUM NAUKI I BIZNESU "ŻAK"	0	0	1	1	0,00%	0,00%
POLICEALNA SZKOŁA CENTRUM NAUKI I BIZNESU "ŻAK" W PIOTRKOWIE TRYBUNALSKIM	0	0	0	0	0,00%	0,00%
POLICEALNA SZKOŁA MEDYCZNA "ŻAK" W PIOTRKOWIE TRYBUNALSKIM	0	0	0	0	0,00%	0,00%
POLICEALNA SZKOŁA MEDYCZNA IM. H. CHRZANOWSKIEJ	0	0	1	0	0,00%	0,00%
POLICEALNA SZKOŁA OPIEKI MEDYCZNEJ "ŻAK" W PIOTRKOWIE TRYBUNALSKIM	0	0	0	0	0,00%	0,00%
POLICEALNA SZKOŁA ZAWODOWA	62	6	0	0	0,00%	0,00%
POLICEALNA SZKOŁA ZAWODOWA "ŻAK"	0	0	1	0	0,00%	0,00%
POLICEALNA SZKOŁA ZAWODOWA W PIOTRKOWIE TRYBUNALSKIM	0	0	5	3	0,00%	0,00%
SZKOŁA MEDYCZNA "TEB EDUKACJA" DLA DOROSŁYCH W PIOTRKOWIE TRYBUNALSKIM	0	0	0	0	0,00%	0,00%
SZKOŁA MEDYCZNA "TEB EDUKACJA" DLA MŁODZIEŻY W PIOTRKOWIE TRYBUNALSKIM	85	73	0	0	0,00%	0,00%
SZKOŁA POLICEALNA DLA DOROSŁYCH	156	0	1	1	0,64%	0,64%
SZKOŁA POLICEALNA DLA DOROSŁYCH "ARKAN" W PIOTRKOWIE TRYBUNALSKIM	790	19	3	0	0,38%	0,00%
SZKOŁA POLICEALNA SAMORZĄDU WOJEWÓDZTWA ŁÓDZKIEGO IM. MIKOŁAJA KOPERNIKA W PIOTRKOWIE TRYBUNALSKIM	51	31	4	2	7,84%	3,92%
SZKOŁA POLICEALNA W SZYDŁOWIE	0	0	0	1	0,00%	0,00%
SZKOŁA SPECJALNA PRZYSPOSABIAJĄCA DO PRACY W PIOTRKOWIE TRYBUNALSKIM	9	0	0	0	0,00%	0,00%
TECHNIKUM "TEB EDUKACJA"	0	0	0	0	0,00%	0,00%
TECHNIKUM BUDOWY MASZYN IM. POWSTAŃCÓW ŚLĄSKICH W PIOTRKOWIE TRYBUNALSKIM	56	33	0	1	0,00%	1,79%
TECHNIKUM EKONOMICZNO-HANDLOWE W PIOTRKOWIE TRYBUNALSKIM	111	92	4	0	3,60%	0,00%
TECHNIKUM EKONOMICZNO-HOTELARSKIE	0	0	0	1	0,00%	0,00%
TECHNIKUM GASTRONOMICZNO-USŁUGOWE W PIOTRKOWIE TRYBUNALSKIM	44	25	3	0	6,82%	0,00%
TECHNIKUM KSZTAŁTOWANIA ŚRODOWISKA W PIOTRKOWIE TRYBUNALSKIM	86	45	1	1	1,16%	1,16%
TECHNIKUM MECHANICZNO - ELEKTRYCZNE W PIOTRKOWIE TRYBUNALSKIM	92	54	1	1	1,09%	1,09%
TECHNIKUM MENEDŻERSKO-USŁUGOWE W PIOTRKOWIE TRYBUNALSKIM	87	49	5	0	5,75%	0,00%
TECHNIKUM UZUPEŁNIAJĄCE NR 1 W RADOMSKU	0	0	1	0	0,00%	0,00%
TECHNIKUM W SZYDŁOWIE	0	0	0	1	0,00%	0,00%
UZUPEŁNIAJĄCE LICEUM OGÓLNOKSZTAŁCĄCE DLA DOROSŁYCH EDUKACJI INNOWACYJNEJ W PIOTRKOWIE TRYBUNALSKIM	0	0	2	0	0,00%	0,00%
V LICEUM OGÓLNOKSZTAŁCĄCE W PIOTRKOWIE TRYBUNALSKIM	47	0	0	0	0,00%	0,00%

MONITORING ZAWODÓW DEFICYTOWYCH I NADWYŻKOWYCH
W POWIECIE PIOTRKOWSKIM W 2017 ROKU

VI LICEUM OGÓLNOKSZTAŁCĄCE W PIOTRKOWIE TRYBUNALSKIM	58	0	1	0	1,72%	0,00%
ZAOZNA POLICEALNA SZKOŁA "COSINUS" W PIOTRKOWIE TRYBUNALSKIM	0	0	0	1	0,00%	0,00%
ZAOZNA POLICEALNA SZKOŁA DLA DOROSŁYCH A-Z W PIOTRKOWIE TRYBUNALSKIM	0	0	0	0	0,00%	0,00%
ZAOZNA POLICEALNA SZKOŁA DLA DOROSŁYCH W PIOTRKOWIE TRYBUNALSKIM	155	1	0	0	0,00%	0,00%
ZAOZNA POLICEALNA SZKOŁA ZAWODOWA	86	27	0	0	0,00%	0,00%
ZAOZNA POLICEALNA SZKOŁA ZAWODOWA DLA DOROSŁYCH ZDZ W ŁODZI	0	0	0	0	0,00%	0,00%
ZAOZNE LICEUM OGÓLNOKSZTAŁCĄCE "LOGOS"	47	0	0	1	0,00%	2,13%
ZAOZNE LICEUM OGÓLNOKSZTAŁCĄCE DLA DOROSŁYCH	137	0	0	0	0,00%	0,00%
ZAOZNE LICEUM OGÓLNOKSZTAŁCĄCE DLA DOROSŁYCH "A-Z"	8	0	0	0	0,00%	0,00%
ZAOZNE LICEUM OGÓLNOKSZTAŁCĄCE DLA DOROSŁYCH W PIOTRKOWIE TRYBUNALSKIM	84	0	5	1	5,95%	1,19%
ZAOZNE LICEUM OGÓLNOKSZTAŁCĄCE DLA DOROSŁYCH	6	0	0	0	0,00%	0,00%
ZASADNICZA SZKOŁA WIELOZAWODOWA ZAKŁADU DOSKONALENIA ZAWODOWEGO W ŁODZI Z SIEDZIBĄ W PIOTRKOWIE TRYBUNALSKIM	0	0	0	0	0,00%	0,00%
ZASADNICZA SZKOŁA ZAWODOWA NR 1 W PIOTRKOWIE TRYBUNALSKIM	0	0	0	0	0,00%	0,00%
ZASADNICZA SZKOŁA ZAWODOWA NR 2 W PIOTRKOWIE TRYBUNALSKIM	25	0	1	1	4,00%	4,00%
ZASADNICZA SZKOŁA ZAWODOWA NR 3 W PIOTRKOWIE TRYBUNALSKIM	24	10	0	0	0,00%	0,00%
ZASADNICZA SZKOŁA ZAWODOWA NR 4 W PIOTRKOWIE TRYBUNALSKIM	109	27	4	2	3,67%	1,83%
ZASADNICZA SZKOŁA ZAWODOWA W SULEJOWIE	0	0	0	1	0,00%	0,00%
* Liczba absolwentów, którzy zdali egzamin potwierdzający kwalifikacje zawodowe.						

MONITORING ZAWODÓW DEFICYTOWYCH I NADWYŻKOWYCH
W POWIECIE PIOTRKOWSKIM W 2017 ROKU

Tabela 28. Liczba absolwentów oraz bezrobotnych absolwentów według ostatnio ukończonej szkoły w 2017 roku (cd.)

Nazwa szkoły	Liczba absolwentów w roku szkolnym kończącym się w roku sprawozdawczym		Liczba bezrobotnych absolwentów	Wskaźnik frakcji bezrobotnych absolwentów wśród absolwentów (%)
	ogółem	posiadający tytuł zawodowy*	koniec grudnia roku sprawozdawczego	koniec grudnia roku sprawozdawczego
I LICEUM OGÓLNOKSZTAŁCĄCE IM. BOLESŁAWA CHROBREGO W PIOTRKOWIE TRYBUNALSKIM	0	0	1	0,00%
I ZASADNICZA SZKOŁA ZAWODOWA	0	0	1	0,00%
III LICEUM OGÓLNOKSZTAŁCĄCE IM. JULIUSZA SŁOWACKIEGO W PIOTRKOWIE TRYBUNALSKIM	0	0	1	0,00%
LICEUM OGÓLNOKSZTAŁCĄCE IM. BATALIONÓW CHŁOPSKICH W ADAMOWIE	0	0	2	0,00%
LICEUM OGÓLNOKSZTAŁCĄCE	0	0	2	0,00%
LICEUM OGÓLNOKSZTAŁCĄCE DLA DOROSŁYCH	0	0	1	0,00%
LICEUM OGÓLNOKSZTAŁCĄCE DLA DOROSŁYCH "ARKO" W PIOTRKOWIE TRYBUNALSKIM	0	0	1	0,00%
LICEUM OGÓLNOKSZTAŁCĄCE DLA DOROSŁYCH W CZARNOCINIE	0	0	0	0,00%
LICEUM OGÓLNOKSZTAŁCĄCE DLA DOROSŁYCH W SULEJOWIE	13	0	0	0,00%
LICEUM OGÓLNOKSZTAŁCĄCE DLA DOROSŁYCH W WOLBORZU	21	0	0	0,00%
LICEUM OGÓLNOKSZTAŁCĄCE W BUJNACH	22	0	0	0,00%
LICEUM OGÓLNOKSZTAŁCĄCE W SULEJOWIE	0	0	0	0,00%
LICEUM OGÓLNOKSZTAŁCĄCE W WOLBORZU	0	0	1	0,00%
NIEPUBLICZNA SZKOŁA POLICEALNA DLA DOROSŁYCH W GORZKOWICACH	39	2	1	2,56%
NIEPUBLICZNE LICEUM OGÓLNOKSZTAŁCĄCE DLA DOROSŁYCH W GORZKOWICACH	0	0	0	0,00%
POLICEALNA SZKOŁA "TEB EDUKACJA"	0	0	1	0,00%
POLICEALNA SZKOŁA CENTRUM NAUKI I BIZNESU "ŻAK"	0	0	1	0,00%
PRYWATNA SZKOŁA POLICEALNA DLA DOROSŁYCH W MOSZCZENICY	77	0	0	0,00%
PRYWATNA SZKOŁA POLICEALNA W ROZPRZY	58	0	1	1,72%
SZKOŁA MEDYCZNA "TEB EDUKACJA" DLA MŁODZIEŻY W PIOTRKOWIE TRYBUNALSKIM	0	0	1	0,00%
SZKOŁA POLICEALNA DLA DOROSŁYCH	0	0	1	0,00%
SZKOŁA POLICEALNA SAMORZĄDU WOJEWÓDZTWA ŁÓDZKIEGO IM. MIKOŁAJA KOPERNIKA W PIOTRKOWIE TRYBUNALSKIM	0	0	4	0,00%
SZKOŁA POLICEALNA W CZARNOCINIE	65	6	0	0,00%
SZKOŁA POLICEALNA W SULEJOWIE	0	0	0	0,00%
SZKOŁA POLICEALNA W SZYDŁOWIE	20	0	0	0,00%
SZKOŁA POLICEALNA W WOLBORZU	28	5	0	0,00%
TECHNIKUM BUDOWY MASZYN IM. POWSTAŃCÓW ŚLĄSKICH W PIOTRKOWIE TRYBUNALSKIM	0	0	1	0,00%
TECHNIKUM EKONOMICZNO-HANDLOWE W PIOTRKOWIE TRYBUNALSKIM	0	0	3	0,00%

**MONITORING ZAWODÓW DEFICYTOWYCH I NADWYŻKOWYCH
W POWIECIE PIOTRKOWSKIM W 2017 ROKU**

TECHNIKUM GASTRONOMICZNO-USŁUGOWE W PIOTRKOWIE TRYBUNALSKIM	0	0	1	0,00%
TECHNIKUM KSZTAŁTOWANIA ŚRODOWISKA W PIOTRKOWIE TRYBUNALSKIM	0	0	9	0,00%
TECHNIKUM MENEDŻERSKO-USŁUGOWE W PIOTRKOWIE TRYBUNALSKIM	0	0	3	0,00%
TECHNIKUM NR 1	0	0	1	0,00%
TECHNIKUM W BUJNACH	42	21	1	2,38%
TECHNIKUM W CZARNOCINIE	149	32	2	1,34%
TECHNIKUM W SULEJOWIE	0	0	0	0,00%
TECHNIKUM W SZYDŁOWIE	55	22	3	5,45%
TECHNIKUM W WOLBORZU	47	17	0	0,00%
VI LICEUM OGÓLNOKSZTAŁCĄCE W PIOTRKOWIE TRYBUNALSKIM	0	0	4	0,00%
ZAOCZNE LICEUM OGÓLNOKSZTAŁCĄCE "LOGOS"	0	0	1	0,00%
ZAOCZNE LICEUM OGÓLNOKSZTAŁCĄCE DLA DOROSŁYCH W PIOTRKOWIE TRYBUNALSKIM	0	0	1	0,00%
ZAOCZNE PRYWATNE LICEUM OGÓLNOKSZTAŁCĄCE DLA DOROSŁYCH W MOSZCZENICY	54	0	1	1,85%
ZAOCZNE PRYWATNE LICEUM OGÓLNOKSZTAŁCĄCE DLA DOROSŁYCH W ROZPRZY	27	0	0	0,00%
ZASADNICZA SZKOŁA ZAWODOWA	0	0	1	0,00%
ZASADNICZA SZKOŁA ZAWODOWA NR 2 W PIOTRKOWIE TRYBUNALSKIM	0	0	2	0,00%
ZASADNICZA SZKOŁA ZAWODOWA NR 4 W PIOTRKOWIE TRYBUNALSKIM	0	0	7	0,00%
ZASADNICZA SZKOŁA ZAWODOWA NR 5 W PIOTRKOWIE TRYBUNALSKIM	0	0	3	0,00%
ZASADNICZA SZKOŁA ZAWODOWA W SULEJOWIE	0	0	2	0,00%
ZASADNICZA SZKOŁA ZAWODOWA W WOLBORZU	0	0	1	0,00%

* Liczba absolwentów, którzy zdali egzamin potwierdzający kwalifikacje zawodowe.

Tabela 29. Liczba absolwentów oraz bezrobotnych absolwentów według elementarnej grupy zawodów w 2017 roku

Nazwa elementarnej grupy zawodów	Liczba absolwentów w roku szkolnym poprzedzającym rok sprawozdawczy		Liczba bezrobotnych absolwentów**		Liczba bezrobotnych		Wskaźnik frakcji bezrobotnych absolwentów wśród absolwentów		Wskaźnik frakcji bezrobotnych absolwentów wśród bezrobotnych	
	ogółem	posiadający tytuł zawodowy*	koniec grudnia roku poprzedniego	koniec maja roku sprawozdawczego	koniec grudnia roku poprzedniego	koniec maja roku sprawozdawczego	koniec grudnia roku poprzedniego	koniec maja roku sprawozdawczego	stan na koniec grudnia roku poprzedniego	stan na koniec maja roku sprawozdawczego
Asystenci dentyści			1	1	4	2			25,00%	50,00%
Betoniarze, betoniarze zbrojarze i pokrewni			0	0	2	2			0,00%	0,00%
Blacharze			0	1	3	1			0,00%	100,00%
Cieśle i stolarze budowlani			0	0	2	6			0,00%	0,00%
Dietetycy i żywieniowcy			1	0	22	25			4,55%	0,00%

MONITORING ZAWODÓW DEFICYTOWYCH I NADWYŻKOWYCH
W POWIECIE PIOTRKOWSKIM W 2017 ROKU

Elektromechanicy i elektrycy			0	0	14	9			0,00%	0,00%
Elektrycy budowlani i pokrewni		0	0	0	1	2			0,00%	0,00%
Fryzjerzy	2	2	7	2	20	18	350,00%	100,00%	35,00%	11,11%
Hydraulicy i monterzy rurociągów			1	0	4	3			25,00%	0,00%
Kelnerzy			0	0	1	1			0,00%	0,00%
Kosmetyczki i pokrewni			0	2	7	14			0,00%	14,29%
Krawcy, kuśnierze, kapelusznicy i pokrewni			0	0	5	8			0,00%	0,00%
Kucharze			3	2	17	15			17,65%	13,33%
Lakiernicy			0		1				0,00%	
Listonosze i pokrewni			0		1				0,00%	
Magazynierzy i pokrewni			0	0	1	1			0,00%	0,00%
Malarze budowlani i pokrewni			0	0	4	2			0,00%	0,00%
Masarze, robotnicy w przetwórstwie ryb i pokrewni			0	0	1	1			0,00%	0,00%
Mechanicy maszyn i urządzeń rolniczych i przemysłowych			3		8				37,50%	
Mechanicy pojazdów samochodowych	1	1	8	1	24	16	800,00%	100,00%	33,33%	6,25%
Monterzy konstrukcji budowlanych i konserwatorzy budynków			0	0	1	1			0,00%	0,00%
Murarze i pokrewni			0	0	4	5			0,00%	0,00%
Ogrodnicy			0	0	1	2			0,00%	0,00%
Operatorzy maszyn i urządzeń do produkcji i przetwórstwa metali			0	0	1	1			0,00%	0,00%
Operatorzy urządzeń teleinformatycznych			0	0	2	2			0,00%	0,00%
Operatorzy wolnobieżnych maszyn rolniczych i leśnych	10	10	0	0	1	1	0,00%	0,00%	0,00%	0,00%
Piekarze, cukiernicy i pokrewni	2	2	0	1	7	4	0,00%	50,00%	0,00%	25,00%
Plastycy, dekoratorzy wnętrz i pokrewni				0		1				0,00%
Pomocniczy personel medyczny				0		1				0,00%

MONITORING ZAWODÓW DEFICYTOWYCH I NADWYŻKOWYCH
W POWIECIE PIOTRKOWSKIM W 2017 ROKU

Położne bez specjalizacji lub w trakcie specjalizacji			0	0	2	1			0,00%	0,00%
Pośrednicy usług biznesowych gdzie indziej niesklasyfikowani			1	1	1	1			100,00%	100,00%
Pracownicy administracyjni i sekretarze biura zarządu			0	0	11	9			0,00%	0,00%
Pracownicy do spraw rachunkowości i księgowości			0	0	4	4			0,00%	0,00%
Pracownicy obsługi biurowej			0	0	1	1			0,00%	0,00%
Pracownicy ochrony osób i mienia			0	0	2	1			0,00%	0,00%
Pracownicy wsparcia rodziny, pomocy społecznej i pracy socjalnej			0	0	1	3			0,00%	0,00%
Projektanci grafiki i multimediiów			0		1				0,00%	
Ratownicy medyczni				0		1				0,00%
Recepcjoniści (z wyłączeniem hotelowych)				0		1				0,00%
Recepcjoniści hotelowi			0	0	10	10			0,00%	0,00%
Robotnicy budowlani robót wykończeniowych i pokrewni gdzie indziej niesklasyfikowani			3	1	10	5			30,00%	20,00%
Rolnicy produkcji roślinnej i zwierzęcej			0	0	2	1			0,00%	0,00%
Rolnicy produkcji roślinnej i zwierzęcej pracujący na własne potrzeby			0		1				0,00%	
Rolnicy upraw polowych			0		1				0,00%	
Rękodzielnicy wyrobów z tkanin, skóry i pokrewnych materiałów			1	0	4	2			25,00%	0,00%
Sekretarki (ogólne)				0		1				0,00%
Spedytorzy i pokrewni			0	0	10	9			0,00%	0,00%
Sprzedawcy sklepowi (ekspedienci)	1	1	1	2	28	23	100,00%	200,00%	3,57%	8,70%
Stolarze meblowi i pokrewni		0	0	0	2	2			0,00%	0,00%
Szefowie kuchni i organizatorzy usług gastronomicznych	3	3	0	1	7	5	0,00%	33,33%	0,00%	20,00%

MONITORING ZAWODÓW DEFICYTOWYCH I NADWYŻKOWYCH
W POWIECIE PIOTRKOWSKIM W 2017 ROKU

Szwaczki, hafciarki i pokrewni			0	0	1	1			0,00%	0,00%
Technicy budownictwa			4	1	31	18			12,90%	5,56%
Technicy elektroniki i pokrewni			2	0	5	4			40,00%	0,00%
Technicy elektrycy			0	1	9	11			0,00%	9,09%
Technicy farmaceutyczni			1		3				33,33%	
Technicy fizjoterapii i masażyści			1	2	6	5			16,67%	40,00%
Technicy górnictwa, metalurgii i pokrewni			0	1	2	2			0,00%	50,00%
Technicy leśnictwa	1	1	0		2			0,00%	0,00%	
Technicy mechanicy	40	40	3	1	39	28	7,50%	2,50%	7,69%	3,57%
Technicy medyczni i dentystyczni			0	0	1	1			0,00%	0,00%
Technicy nauk chemicznych, fizycznych i pokrewni	3	3	1	1	4	4	33,33%	33,33%	25,00%	25,00%
Technicy nauk fizycznych i technicznych gdzie indziej niesklasyfikowani			0	0	23	23			0,00%	0,00%
Technicy rolnictwa i pokrewni	23	23	0	0	28	24	0,00%	0,00%	0,00%	0,00%
Technicy technologii żywności			0	0	7	8			0,00%	0,00%
Technicy weterynarii	9	9		0		1		0,00%		0,00%
Technicy wsparcia informatycznego i technicznego	3	3	0	0	7	5	0,00%	0,00%	0,00%	0,00%
Ustawiacze i operatorzy obrabiarek do metali i pokrewni			1	0	7	3			14,29%	0,00%
Ślusarze i pokrewni			0	1	5	6			0,00%	16,67%
Średni personel do spraw statystyki i dziedzin pokrewnych			5	3	27	24			18,52%	12,50%
Średni personel do spraw zdrowia gdzie indziej niesklasyfikowany			0	0	1	2			0,00%	0,00%
Średni personel ochrony środowiska, medycyny pracy i bhp	11	11	0	0	9	12	0,00%	0,00%	0,00%	0,00%
* Liczba absolwentów, którzy zdali egzamin potwierdzający kwalifikacje zawodowe.										
** Wg zawodu wyuczonego.										

MONITORING ZAWODÓW DEFICYTOWYCH I NADWYŻKOWYCH
W POWIECIE PIOTRKOWSKIM W 2017 ROKU

Tabela 30. Liczba absolwentów oraz bezrobotnych absolwentów według elementarnej grupy zawodów w 2017 roku (cd.)

Nazwa elementarnej grupy zawodów	Liczba absolwentów w roku szkolnym kończącym się w roku sprawozdawczym		Liczba bezrobotnych absolwentów**	Liczba bezrobotnych	Wskaźnik frakcji bezrobotnych absolwentów wśród absolwentów (%)	Wskaźnik frakcji bezrobotnych absolwentów wśród bezrobotnych
	ogółem	posiadający tytuł zawodowy*	koniec grudnia roku sprawozdawczego	koniec grudnia roku sprawozdawczego	koniec grudnia roku sprawozdawczego	koniec grudnia roku sprawozdawczego
Asystenci dentystyczni			0	3		0,00%
Betoniarze, betoniarze zbrojarze i pokrewni			0	2		0,00%
Blacharze			0	1		0,00%
Cieśle i stolarze budowlani			0	2		0,00%
Dietetycy i żywieniowcy			0	16		0,00%
Elektromechanicy i elektrycy			0	8		0,00%
Elektrycy budowlani i pokrewni			0	1		0,00%
Fryzjerzy			3	17		17,65%
Górnicy podziemnej i odkrywkowej eksploatacji złóż i pokrewni			0	2		0,00%
Hydraulicy i monterzy rurociągów			1	4		25,00%
Kelnerzy			0	1		0,00%
Kosmetyczki i pokrewni	3	3	2	13	66,67%	15,38%
Krawcy, kuśnierze, kapelusznicy i pokrewni			0	10		0,00%
Kucharze			6	16		37,50%
Magazynierzy i pokrewni			0	2		0,00%
Malarze budowlani i pokrewni			0	2		0,00%
Mechanicy maszyn i urządzeń rolniczych i przemysłowych			1	2		50,00%
Mechanicy pojazdów samochodowych			5	25		20,00%
Nauczyciele szkół podstawowych			0	1		0,00%
Ogrodnicy			0	5		0,00%
Operatorzy aparatury medycznej			1	2		50,00%

MONITORING ZAWODÓW DEFICYTOWYCH I NADWYŻKOWYCH
W POWIECIE PIOTRKOWSKIM W 2017 ROKU

Operatorzy maszyn i urządzeń do produkcji i przetwórstwa metali			0	1		0,00%
Operatorzy urządzeń teleinformatycznych			0	1		0,00%
Operatorzy urządzeń telekomunikacyjnych			0	1		0,00%
Operatorzy wolnobieżnych maszyn rolniczych i leśnych			1	1		100,00%
Piekarze, cukiernicy i pokrewni			0	9		0,00%
Pielęgniarki bez specjalizacji lub w trakcie specjalizacji			0	1		0,00%
Pomocniczy personel medyczny			0	2		0,00%
Położne bez specjalizacji lub w trakcie specjalizacji			0	2		0,00%
Pośrednicy usług biznesowych gdzie indziej niesklasyfikowani			0	1		0,00%
Pracownicy administracyjni i sekretarze biura zarządu	5	5	1	6	20,00%	16,67%
Pracownicy do spraw rachunkowości i księgowości			0	3		0,00%
Pracownicy obsługi biurowej			0	2		0,00%
Pracownicy ochrony osób i mienia			0	1		0,00%
Pracownicy wsparcia rodziny, pomocy społecznej i pracy socjalnej			0	2		0,00%
Recepcjoniści hotelowi			0	6		0,00%
Robotnicy budowlani robót wykończeniowych i pokrewni gdzie indziej niesklasyfikowani			1	3		33,33%
Robotnicy obróbki kamienia			0	1		0,00%
Rolnicy produkcji roślinnej i zwierzęcej			0	4		0,00%
Rolnicy upraw mieszanych			0	1		0,00%
Rękodzielnicy wyrobów z tkanin, skóry i pokrewnych materiałów			0	3		0,00%
Sekretarki (ogólne)			0	1		0,00%

MONITORING ZAWODÓW DEFICYTOWYCH I NADWYŻKOWYCH
W POWIECIE PIOTRKOWSKIM W 2017 ROKU

Specjaliści ochrony zdrowia gdzie indziej niesklasyfikowani			0	1		0,00%
Spedytorzy i pokrewni	4	4	0	9	0,00%	0,00%
Sprzedawcy sklepowi (ekspedienci)			0	19		0,00%
Stolarze meblowi i pokrewni			0	5		0,00%
Szefowie kuchni i organizatorzy usług gastronomicznych	30	30	2	5	6,67%	40,00%
Szwaczki, hafciarki i pokrewni			0	1		0,00%
Tapicerzy i pokrewni			0	1		0,00%
Technicy budownictwa			1	22		4,55%
Technicy elektronicy i pokrewni			0	4		0,00%
Technicy elektrycy			0	10		0,00%
Technicy farmaceutyczni			1	4		25,00%
Technicy fizjoterapii i masażyści			1	5		20,00%
Technicy leśnictwa	6	6	0	1	0,00%	0,00%
Technicy mechanicy	16	16	1	31	6,25%	3,23%
Technicy medyczni i dentyści			0	2		0,00%
Technicy nauk chemicznych, fizycznych i pokrewni			0	4		0,00%
Technicy nauk fizycznych i technicznych gdzie indziej niesklasyfikowani			1	18		5,56%
Technicy rolnictwa i pokrewni	21	21	0	26	0,00%	0,00%
Technicy technologii żywności			0	8		0,00%
Technicy weterynarii	15	15	0	1	0,00%	0,00%
Technicy wsparcia informatycznego i technicznego	4	4	0	5	0,00%	0,00%
Ustawiacze i operatorzy obrabiarek do metali i pokrewni			0	5		0,00%
Ślusarze i pokrewni			0	7		0,00%
Średni personel do spraw statystyki i dziedzin pokrewnych			1	33		3,03%

MONITORING ZAWODÓW DEFICYTOWYCH I NADWYŻKOWYCH
W POWIECIE PIOTRKOWSKIM W 2017 ROKU

Średni personel do spraw zdrowia gdzie indziej niesklasyfikowany			0	2		0,00%
Średni personel ochrony środowiska, medycyny pracy i bhp	1	1	2	15	200,00%	13,33%
* Liczba absolwentów, którzy zdali egzamin potwierdzający kwalifikacje zawodowe.						
** Wg zawodu wyuczonego.						