



# **Powiatowy Urząd Pracy w Piotrkowie Trybunalskim**

---

***INFORMACJA O BEZROBOCIU  
W 2006 ROKU  
NA TERENIE DZIAŁANIA  
POWIATOWEGO URZĘDU PRACY  
W PIOTRKOWIE TRYBUNALSKIM***

**Piotrków Trybunalski**

**Styczeń - Luty 2007**

# SPIS TREŚCI

<b>SPIS TREŚCI .....</b>	<b>2</b>
<b>WSTĘP.....</b>	<b>3</b>
<b>1. BEZROBOCIE W 2006 ROKU .....</b>	<b>4</b>
1.1. POZIOM I DYNAMIKA BEZROBOCIA .....	4
1.2. PŁYNNOŚĆ BEZROBOTNYCH .....	7
1.2.1. <i>Napływ do bezrobocia .....</i>	<i>9</i>
1.2.2. <i>Odływ z bezrobocia .....</i>	<i>10</i>
1.3. BEZROBOCIE NA WSI .....	11
1.4. STRUKTURA BEZROBOTNYCH .....	14
1.4.1. <i>Kobiety.....</i>	<i>14</i>
1.4.2. <i>Bezrobotni będący w szczególnej sytuacji na rynku pracy .....</i>	<i>17</i>
1.4.3. <i>Zwolnieni z przyczyn dotyczących zakładu pracy .....</i>	<i>20</i>
1.4.4. <i>Bezrobotni z prawem do zasiłku.....</i>	<i>21</i>
1.4.5. <i>Bezrobotni niepełnosprawni.....</i>	<i>22</i>
1.4.6. <i>Bezrobotni według wieku.....</i>	<i>26</i>
1.4.7. <i>Bezrobotni według poziomu wykształcenia .....</i>	<i>27</i>
1.4.8. <i>Bezrobotni według stażu pracy i czasu pozostawania bez pracy.....</i>	<i>28</i>
1.4.9. <i>Osoby zarejestrowane jako poszukujące pracy.....</i>	<i>30</i>
<b>2. AKTYWNE DZIAŁANIA URZĘDU PRACY W 2006 ROKU .....</b>	<b>31</b>
2.1. POŚREDNICTWO PRACY .....	31
2.2. REALIZACJA ZADAŃ W ZAKRESIE AKTYWNYCH FORM PRZECIWDZIAŁANIA BEZROBOCIU .....	40
2.3. PORADNICTWO ZAWODOWE .....	44
2.4. SZKOLENIA I PRZEKWALIFIKOWANIA.....	46
<b>3. WYKORZYSTANIE ŚRODKÓW Z FUNDUSZU PRACY W 2006 ROKU .....</b>	<b>50</b>
<b>SPIS TABEL.....</b>	<b>51</b>
<b>SPIS WYKRESÓW .....</b>	<b>53</b>

## WSTĘP

Wysoki wskaźnik bezrobocia stanowi najpoważniejszy problem trapiący polski rynek pracy. Aby zmniejszyć skalę zjawiska, urzędy pracy podejmują działania, mające na celu aktywizację osób bezrobotnych, a w szczególny sposób zajmują się bezrobotnymi w niekorzystnej sytuacji na rynku pracy.

Poniższe opracowanie prezentuje, jak kształtował się poziom bezrobocia, jaka była fluktuacja oraz struktura tego zjawiska w 2006 roku. Dane zaczerpnięto z informacji sygnałnych o rynku pracy oraz załączników do sprawozdania o rynku pracy MPiPS-01. W celu głębszej analizy odwołano się do „Informacji o sytuacji na rynku pracy w 2005 roku na terenie działania Powiatowego Urzędu Pracy w Piotrkowie Trybunalskim”.

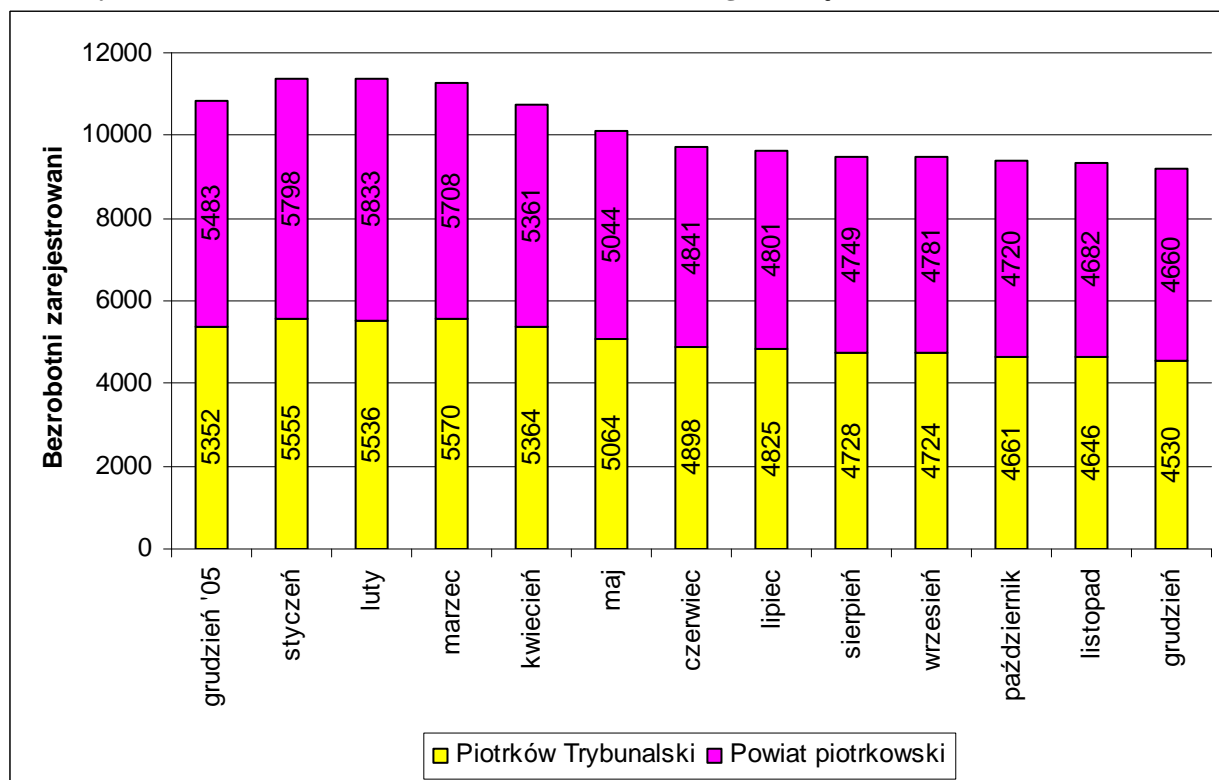
Zawarto tu również opis czynności i działań prowadzonych przez Powiatowy Urząd Pracy w Piotrkowie Trybunalskim oraz stopień ich zaangażowania na koniec 2006 roku na terenie Piotrkowa Trybunalskiego oraz powiatu piotrkowskiego.

# 1. BEZROBOCIE W 2006 ROKU

## 1.1. POZIOM I DYNAMIKA BEZROBOCIA

Według stanu na 31 grudnia 2006 roku w Powiatowym Urzędzie Pracy w Piotrkowie Trybunalskim zarejestrowanych było 9.190 bezrobotnych. Wykres 1.1 pokazuje, że była to najmniejsza wartość na przestrzeni całego roku (dane liczbowe zawarto w Tabeli 1.1). Z tej liczby 4.530 osób zamieszkiwało na terenie Piotrkowa Trybunalskiego, a 4.660 (50,7%) w powiecie piotrkowskim. Najwięcej bezrobotnych odnotowano w I kwartale 2006 roku. Od kwietnia liczba osób zarejestrowanych zaczęła znacząco spadać.

Wykres 1.1. Poziom bezrobocia rejestrowanego na terenie działania Powiatowego Urzędu Pracy w Piotrkowie Trybunalskim w 2006 roku. Stan w ostatnim dniu badanego miesiąca



Źródło: opracowanie własne na podstawie „Informacji sygnałnej o rynku pracy” Powiatowego Urzędu Pracy w Piotrkowie Trybunalskim za grudzień 2005 oraz za miesiące styczeń – grudzień 2006 roku

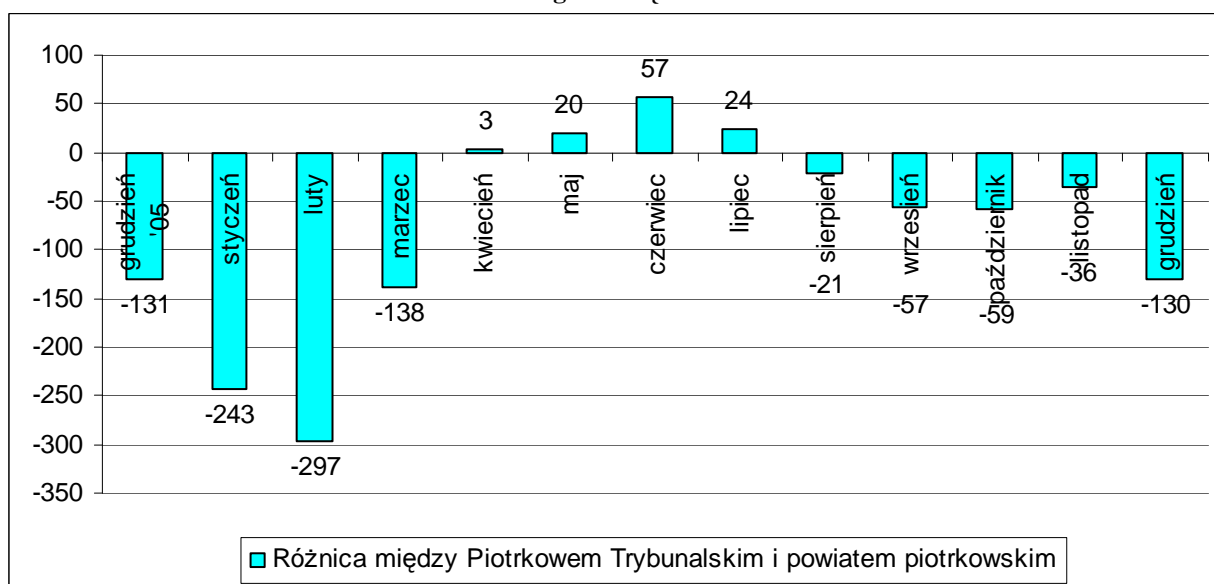
W miesiącach wiosenno-letnich bezrobotnych z powiatu piotrkowskiego było mniej niż mieszkańców miasta (zobacz: Tabela 1.1 i Wykres 1.2). Największą różnicę odnotowano w czerwcu – o 57 osób, natomiast w kwietniu zaledwie o 3 osoby. Zjawisko to związane było z sezonowością zatrudnienia m.in. w rolnictwie i ogrodnictwie. Z kolei największa różnica przy przewadze powiatu piotrkowskiego wystąpiła w miesiącu lutym, kiedy było o 297 więcej bezrobotnych z tego powiatu niż z Piotrkowa Trybunalskiego.

**Tabela 1.1. Poziom rejestrowanego bezrobocia w Powiatowym Urzędzie Pracy w Piotrkowie Trybunalskim według powiatów w 2006 roku. Stan w ostatnim dniu badanego miesiąca**

Miesiąc	Bezrobotni zarejestrowani (stan na koniec miesiąca)						Wzrost/spadek w stosunku do poprzedniego miesiąca
	Piotrków Trybunalski		Powiat piotrkowski		Ogółem		
	w osobach	w %	w osobach	w %	w osobach	w %	w %
grudzień '05	5352	49,4	5483	50,6	10835	100,0	x
styczeń	5555	48,9	5798	51,1	11353	100,0	+4,8
luty	5536	48,7	5833	51,3	11369	100,0	+0,1
marzec	5570	49,4	5708	50,6	11278	100,0	-0,8
kwiecień	5364	50,0	5361	50,0	10725	100,0	-4,9
maj	5064	50,1	5044	49,9	10108	100,0	-5,8
czerwiec	4898	50,3	4841	49,7	9739	100,0	-3,7
lipiec	4825	50,1	4801	49,9	9626	100,0	-1,2
sierpień	4728	49,9	4749	50,1	9477	100,0	-1,5
wrzesień	4724	49,7	4781	50,3	9505	100,0	+0,3
październik	4661	49,7	4720	50,3	9381	100,0	-1,3
listopad	4646	49,8	4682	50,2	9328	100,0	-0,6
grudzień	4530	49,3	4660	50,7	9190	100,0	-1,5

Źródło: „Informacja sygnalna o rynku pracy” Powiatowego Urzędu Pracy w Piotrkowie Trybunalskim za grudzień 2005 oraz za miesiące styczeń – grudzień 2006 roku

**Wykres 1.2. Różnica między liczbą bezrobotnych z Piotrkowa Trybunalskiego i powiatu piotrkowskiego w 2006 roku. Stan w ostatnim dniu badanego miesiąca**



Źródło: opracowanie własne na podstawie danych zawartych w Tabeli 1.1

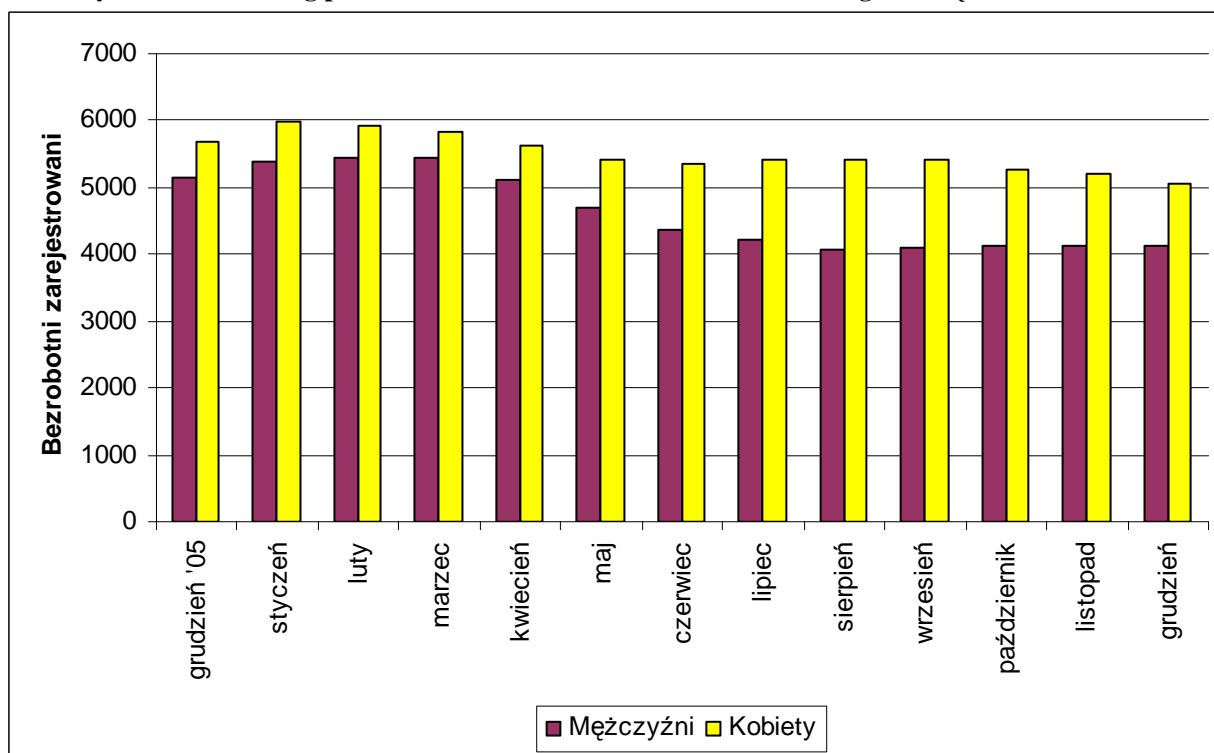
Struktura bezrobotnych ze względu na płeć niezmiennie charakteryzuje się przewagą kobiet. Od czerwca do końca grudnia 2006 roku ich udział przewyższał 55%, a sierpniu osiągnął nawet poziom 57,2%.

Tabela 1.2. Struktura bezrobotnych zarejestrowanych w Powiatowym Urzędzie Pracy w Piotrkowie Trybunalskim według płci w 2006 roku. Stan w ostatnim dniu badanego miesiąca

Miesiąc	Bezrobotni zarejestrowani (stan na koniec miesiąca)					
	Kobiety		Mężczyźni		Ogółem	
	w osobach	w %	w osobach	w %	w osobach	w %
grudzień '05	5698	52,6	5137	47,4	10835	100,0
styczeń	5969	52,6	5384	47,4	11353	100,0
luty	5913	52,0	5456	48,0	11369	100,0
marzec	5829	51,7	5449	48,3	11278	100,0
kwiecień	5612	52,3	5113	47,7	10725	100,0
maj	5426	53,7	4682	46,3	10108	100,0
czerwiec	5364	55,1	4375	44,9	9739	100,0
lipiec	5400	56,1	4226	43,9	9626	100,0
sierpień	5417	57,2	4060	42,8	9477	100,0
wrzesień	5405	56,9	4100	43,1	9505	100,0
październik	5266	56,1	4115	43,9	9381	100,0
listopad	5208	55,8	4120	44,2	9328	100,0
grudzień	5055	55,0	4135	45,0	9190	100,0

Źródło: „Informacja sygnalna o rynku pracy” Powiatowego Urzędu Pracy w Piotrkowie Trybunalskim za grudzień 2005 oraz za miesiące styczeń – grudzień 2006 roku

Wykres 1.3. Struktura bezrobotnych zarejestrowanych w Powiatowym Urzędzie Pracy w Piotrkowie Trybunalskim według płci w 2006 roku. Stan w ostatnim dniu badanego miesiąca



Źródło: opracowanie własne na podstawie sprawozdania o rynku pracy MPiPS-01 Powiatowego Urzędu Pracy w Piotrkowie Trybunalskim za grudzień 2005 oraz za miesiące styczeń – grudzień 2006 roku

Wykres 1.3 doskonale ilustruje dynamikę bezrobotnych z podziałem według płci. Od marca poczynając wyraźnie malała ilość zarejestrowanych mężczyzn. Wartościami ekstremalnymi były 5.456 w najliczniejszym lutym i 4.120 w najmniej liczonym listopadzie. Rozpiętość przedziału równała się więc 1.336, podczas gdy różnica między największą i najmniejszą liczbą

zarejestrowanych kobiet wyniosła zaledwie 914. Wielkości te stanowiły odpowiednio 24,5% (dla mężczyzn) i 15,3% (dla kobiet) wartości maksymalnych w badanym przedziale czasowym. Po uwzględnieniu faktu, iż kobiet odnotowano znacznie więcej niż mężczyzn, nasuwa się wniosek, iż paniom trudniej znaleźć zatrudnienie i opuścić ewidencję bezrobotnych.

## 1.2. PŁYNNOŚĆ BEZROBOTNYCH

Zmiany w zasobie bezrobotnych są wynikiem ich ruchu w rejestrze urzędu pracy. Część osób rejestruje się jako bezrobotni, inne z rejestru są zdejmowane z powodu znalezienia zatrudnienia bądź innych przyczyn.

W ciągu 12 miesięcy 2006 roku zarejestrowało się 11.990 bezrobotnych, natomiast 13.635 osób wyłączono z ewidencji (Tabela 1.3). Większy udział w rotacji przypadł mieszkańcom Piotrkowa Trybunalskiego. Wyjątkiem był kwiecień, kiedy to wyrejestrowanych zostało o 51 więcej osób zamieszkujących na terenie powiatu piotrkowskiego.

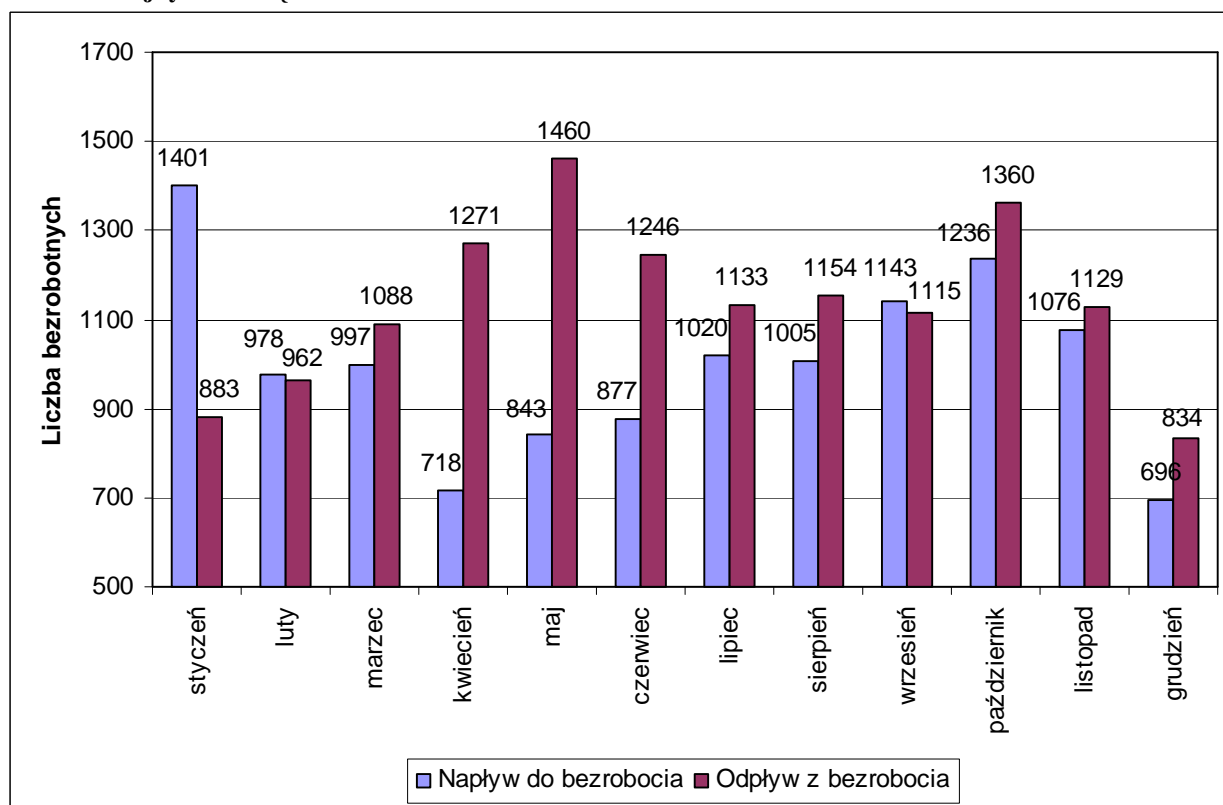
**Tabela 1.3. Płynność bezrobotnych w Piotrkowie Trybunalskim i powiecie piotrkowskim w 2006 roku**

Miesiąc	Napływ do bezrobocia					Odływ z bezrobocia				
	Ogółem	Piotrków Trybunalski		Powiat piotrkowski		Ogółem	Piotrków Trybunalski		Powiat piotrkowski	
		w osobach	w %	w osobach	w %		w osobach	w %	w osobach	w %
styczeń	1401	732	52,2	669	47,8	883	529	59,9	354	40,1
luty	978	520	53,2	458	46,8	962	539	56,0	423	44,0
marzec	997	580	58,2	417	41,8	1088	546	50,2	542	49,8
kwiecień	718	404	56,3	314	43,7	1271	610	48,0	661	52,0
maj	843	438	52,0	405	48,0	1460	738	50,5	722	49,5
czerwiec	877	491	56,0	386	44,0	1246	657	52,7	589	47,3
lipiec	1020	552	54,1	468	45,9	1133	625	55,2	508	44,8
sierpień	1005	557	55,4	448	44,6	1154	654	56,7	500	43,3
wrzesień	1143	608	53,2	535	46,8	1115	612	54,9	503	45,1
październik	1236	673	54,4	563	45,6	1360	736	54,1	624	45,9
listopad	1076	581	54,0	495	46,0	1129	596	52,8	533	47,2
grudzień	696	384	55,2	312	44,8	834	500	60,0	334	40,0
<b>OGÓLEM</b>	<b>11990</b>	<b>6520</b>	<b>54,4</b>	<b>5470</b>	<b>45,6</b>	<b>13635</b>	<b>7342</b>	<b>53,8</b>	<b>6293</b>	<b>46,2</b>

Źródło: „Informacja sygnałna o rynku pracy” Powiatowego Urzędu Pracy w Piotrkowie Trybunalskim za miesiące styczeń – grudzień 2006 roku

Napływ do bezrobocia osiągnął swoje apogeum w miesiącu styczniu, kiedy to zarejestrowało się 1.401 osób. Kolejny w rankingu był październik z liczbą 1.238 osób wpływających do ewidencji, wśród których znaleźli się pracownicy sezonowi. Najmniej nowo zarejestrowanych pojawiło się w grudniu – 696 i w kwietniu – 718 osób.

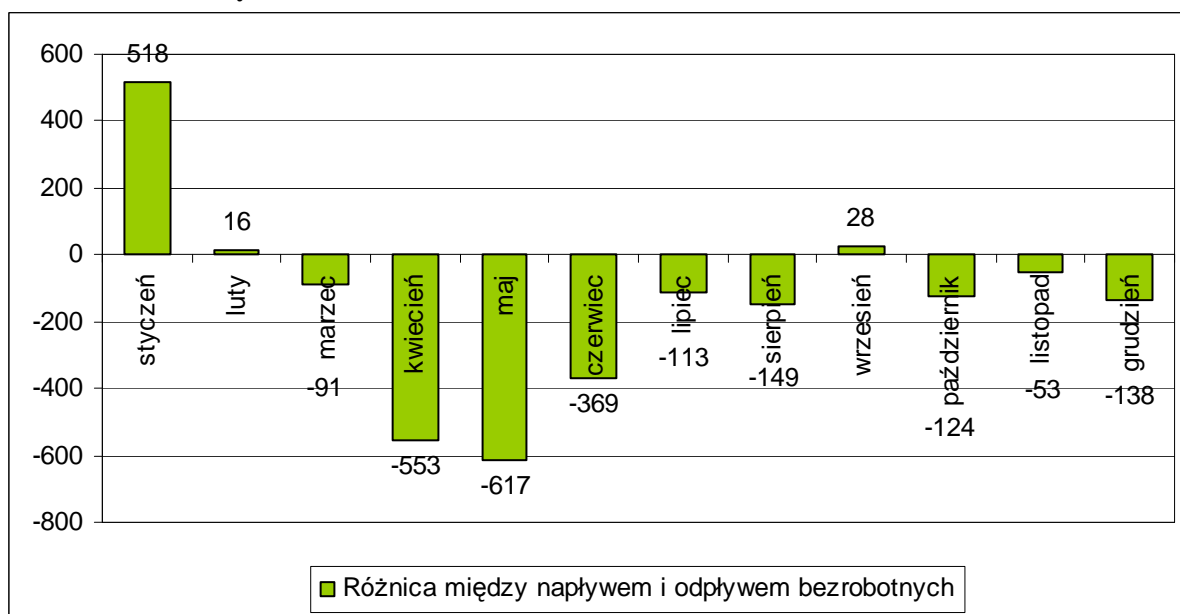
**Wykres 1.4. Płynność bezrobotnych w rejestrze Powiatowego Urzędu Pracy w Piotrkowie Trybunalskim w kolejnych miesiącach 2006 roku**



Źródło: opracowanie własne na podstawie Tabeli 1.3

Najwyższy odpływ miał miejsce w maju – 1.460 i w październiku – 1.360 osób, a najniższy w grudniu – 834 i styczniu – 883 osoby.

**Wykres 1.5. Różnica między napływem i odpływem bezrobotnych w rejestrze Powiatowego Urzędu Pracy w Piotrkowie Trybunalskim w 2006 roku**



Źródło: opracowanie własne na podstawie Tabeli 1.3



Grudzień był miesiącem o najmniejszym ruchu wśród bezrobotnych, gdyż odznaczał się minimalnymi wartościami zarówno napływu, jak i odpływu z bezrobocia.

Wykres 1.5 pokazuje, iż tylko w trzech miesiącach napływ do bezrobocia był wyższy od odpływu. W styczniu różnica ta wynosiła ponad pół tysiąca osób, a w lutym i wrześniu było to zaledwie 16 i 28 osób.

Pozostałe miesiące odznaczały się przewagą osób wyłączonych z ewidencji; największą kolejno w maju, kwietniu i czerwcu – odpowiednio o 617, 553 i 369 osób.

### 1.2.1. Napływ do bezrobocia

Spośród rejestrujących się w 2006 roku w Powiatowym Urzędzie Pracy w Piotrkowie Trybunalskim 11.990 osób, ponad 80% robiło to po raz kolejny i przeważali w tej grupie mieszkańcy Piotrkowa Trybunalskiego (Tabela 1.4). W podziale na pracujących i niepracujących przed rejestracją przeważała pierwsza grupa, stanowiąca 78,6% ogółu nowo zarejestrowanych. Wpłynęło 157 osób zwolnionych z przyczyn dotyczących zakładu pracy.

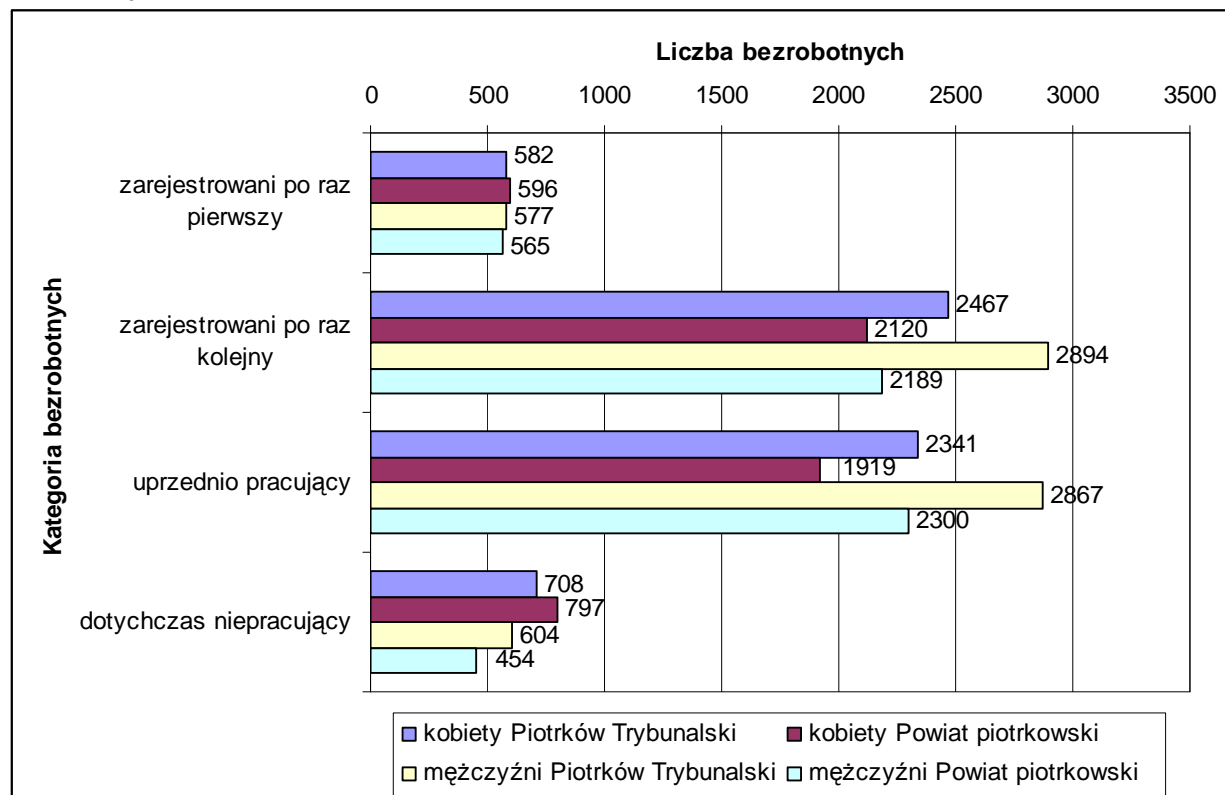
**Tabela 1.4. Struktura napływu do bezrobocia na terenie działania Powiatowego Urzędu Pracy w Piotrkowie Trybunalskim według przeszłości zawodowej i liczby rejestracji z wyszczególnieniem kobiet w 2006 roku**

Wyszczególnienie	Napływ do bezrobocia					
	ogółem			w tym kobiety		
	razem	Piotrków Trybunalski	powiat piotrkowski	razem	Piotrków Trybunalski	powiat piotrkowski
<b>Bezrobotni nowo zarejestrowani ogółem</b>	11990	6520	5470	5765	3049	2716
– po raz pierwszy	2320	1159	1161	1178	582	596
– po raz kolejny	9670	5361	4309	4587	2467	2120
<b>Osoby uprzednio pracujące</b>	9427	5208	4219	4260	2341	1919
– zwolnione z przyczyn zakładu pracy	157	73	84	74	39	35
<b>Osoby dotychczas niepracujące</b>	2563	1312	1251	1505	708	797

*Źródło: Sprawozdania o rynku pracy MPiPS-01 oraz „Informacja sygnałna” Powiatowego Urzędu Pracy w Piotrkowie Trybunalskim za miesiące styczeń – grudzień 2006 roku*

Wśród zarejestrowanych po raz pierwszy i dotychczas niepracujących zauważalna była pewna prawidłowość (Wykres 1.6). Kobiety w większości pochodziły z powiatu piotrkowskiego, natomiast więcej mężczyzn zamieszkiwało w Piotrkowie Trybunalskim. W komplementarnych kategoriach wyraźnie przeważali nowo zarejestrowani mężczyźni oraz mieszkańcy Piotrkowa Trybunalskiego.

**Wykres 1.6. Struktura napływu do bezrobocia na terenie działania Powiatowego Urzędu Pracy w Piotrkowie Trybunalskim według liczby rejestracji i przeszłości zawodowej z podziałem ze względu na płeć i miejsce zamieszkania w 2006 roku**



Źródło: opracowanie własne na podstawie danych zawartych w Tabeli 1.4

## 1.2.2. Odpływ z bezrobocia

**Tabela 1.5. Struktura odpływu z bezrobocia na terenie działania Powiatowego Urzędu Pracy w Piotrkowie Trybunalskim według przyczyn z wyszczególnieniem kobiet w 2006 roku**

Wyszczególnienie	Odpływ z bezrobocia					
	ogółem			w tym kobiety		
	razem	Piotrków Trybunalski	powiat piotrkowski	razem	Piotrków Trybunalski	powiat piotrkowski
<b>Osoby wyłączone z ewidencji bezrobotnych ogółem</b>	13635	7342	6293	6408	3305	3103
▪ <b>podjęcia pracy</b>	6681	3497	3184	3213	1636	1577
∨ <b>pracy niesubsydiowanej</b>	5563	2880	2683	2781	1422	1359
∨ <b>pracy subsydiowanej</b>	1118	617	501	432	214	218
– <b>prac interwencyjnych</b>	770	409	361	249	104	145
– <b>podjęcia działalności gospodarczej</b>	178	102	76	80	44	36
– <b>podjęcia pracy w ramach refundacji kosztów zatrudnienia bezrobotnego</b>	170	106	64	103	66	37
▪ <b>niepotwierdzenia gotowości do pracy</b>	3779	2181	1598	1445	814	631
▪ <b>pozostałych*</b>	3175	1664	1511	1750	855	895

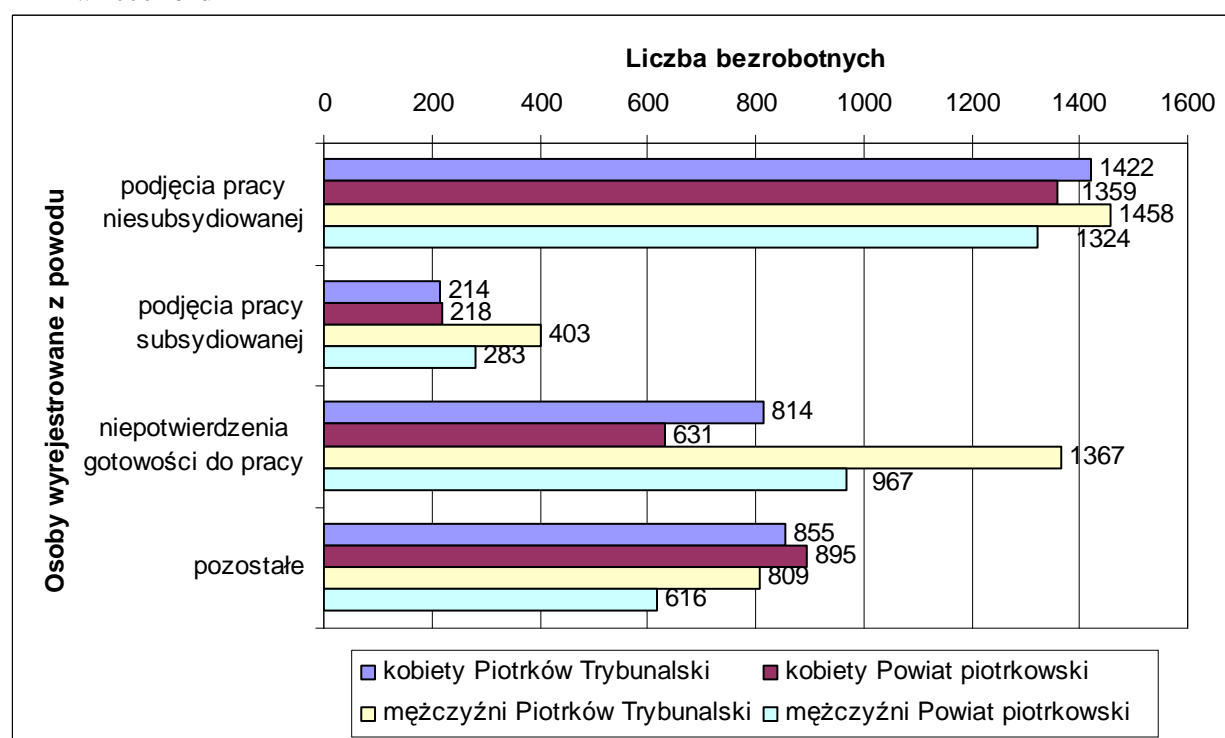
Źródło: Sprawozdania o rynku pracy MPiPS-01 Powiatowego Urzędu Pracy w Piotrkowie Trybunalskim za miesiące styczeń – grudzień 2006 roku

\* rozpoczęcia szkolenia, stażu, przygotowania zawodowego w miejscu pracy, pracy społecznie użytecznej, dobrowolnej rezygnacji ze statusu bezrobotnego, podjęcia nauki, ukończenia 60/65 lat, nabycia praw emerytalnych lub rentowych, nabycia praw do świadczenia przedemerytalnego i innych

W 2006 roku z ewidencji bezrobotnych Powiatowego Urzędu Pracy w Piotrkowie Trybunalskim wyłączono 13.635 osób (Tabela 1.5). Prawie połowę – 49% – stanowili podejmujący pracę, w większości niesubsydiowaną – 5.563 (ponad 80% wszystkich podjęć). Wśród 1.118 bezrobotnych, których zatrudnienie sfinansowano (w całości lub częściowo) ze środków na aktywizację zawodową, znalazło się 770 pracowników interwencyjnych, a 178 osób podjęło działalność gospodarczą. Poza tym urząd pracy zrefundował koszty zatrudnienia 170 bezrobotnych.

Z powodu niepotwierdzenia gotowości do pracy skreślono z ewidencji 3.779 osób (27,7% ogółu odpływu), a 3.175 (23,3%) wyłączono z pozostałych przyczyn, takich jak rozpoczęcie szkolenia, stażu lub przygotowania zawodowego, osiągnięcie wieku emerytalnego, bądź dobrowolna rezygnacja ze statusu osoby bezrobotnej.

**Wykres 1.7. Struktura odpływu z bezrobocia na terenie działania Powiatowego Urzędu Pracy w Piotrkowie Trybunalskim według przyczyn wyłączenia z ewidencji z podziałem według płci i miejsca zamieszkania w 2006 roku**



Źródło: opracowanie własne na podstawie danych zawartych w Tabeli 1.5

### 1.3. BEZROBOCIE NA WSI

Na koniec grudnia 2006 roku w ewidencji urzędu pracy w Piotrkowie Trybunalskim pozostawało 4.197 osób z powiatu piotrkowskiego, zamieszkujących na obszarach wiejskich – o 766 osób (15,4%) mniej niż na 31 grudnia 2005 roku (Tabela 1.6).

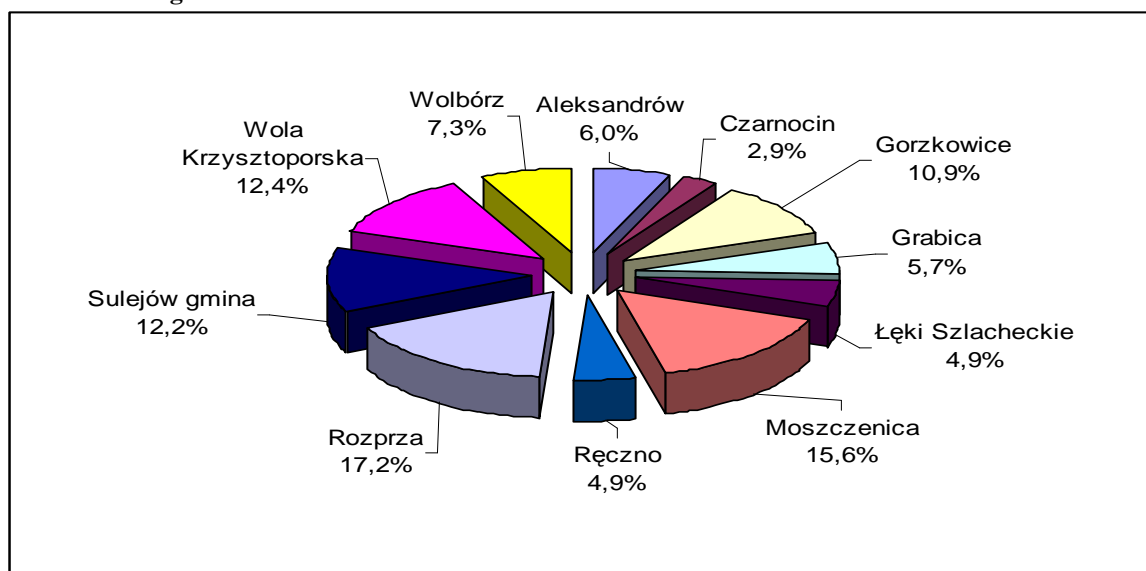
**Tabela 1.6. Bezrobocie w powiecie piotrkowskim na obszarze wiejskim z wyszczególnieniem kobiet. Stan na dzień 31 grudnia 2005 i 2006 roku**

Wyszczególnienie	Bezrobotni zarejestrowani (stan na dzień)				Wzrost / spadek	
	31.12.2005 r.		31.12.2006 r.		ogółem	kobiety
	ogółem	w tym kobiety	ogółem	w tym kobiety		
	w osobach				w %	
Aleksandrów	305	144	251	115	-17,7	-20,1
Czarnocin	153	76	123	67	-19,6	-11,8
Gorzkowice	548	323	459	286	-16,2	-11,5
Grabica	300	157	240	123	-20,0	-21,7
Łęki Szlacheckie	266	134	206	105	-22,6	-21,6
Moszczenica	766	384	654	335	-14,6	-12,8
Ręczno	244	133	207	105	-15,2	-21,1
Rozprza	799	423	720	402	-9,9	-5,0
Sulejów gmina	584	324	510	275	-12,7	-15,1
Wola Krzysztoporska	623	318	521	267	-16,4	-16,0
Wolbórz	375	184	306	153	-18,4	-16,8
<b>OGÓŁEM</b>	<b>4963</b>	<b>2600</b>	<b>4197</b>	<b>2233</b>	<b>-15,4</b>	<b>-14,1</b>

Źródło: „Informacja sygnalna o rynku pracy” Powiatowego Urzędu Pracy w Piotrkowie Trybunalskim za grudzień 2005 i 2006 roku

Najwięcej bezrobotnych pochodziło z gmin Rozprza i Moszczenica – łącznie 737 osób, czyli 32,8% bezrobotnych zamieszkałych na obszarach wiejskich (Wykres 1.8). Niecałe 3% udziału miał Czarnocin, po 4,9% Łęki Szlacheckie i Ręczno.

**Wykres 1.8. Struktura bezrobocia w powiecie piotrkowskim na obszarze wiejskim według gmin. Stan na dzień 31 grudnia 2006 roku**

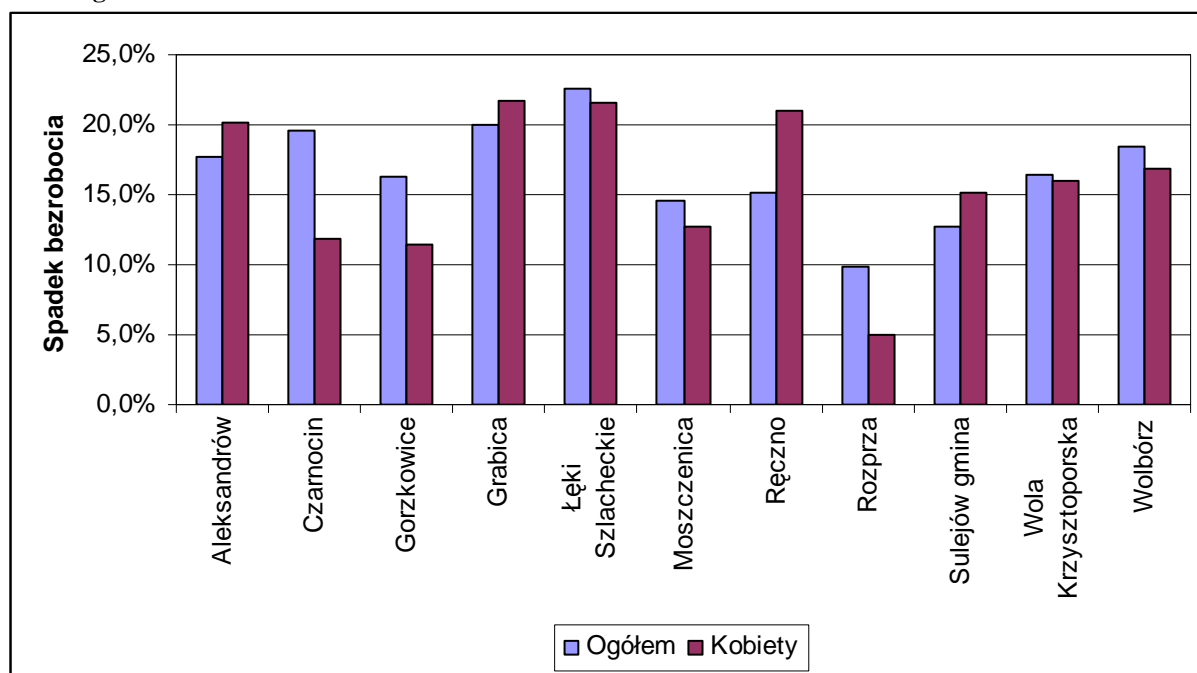


Źródło: opracowanie własne na podstawie danych zawartych w Tabeli 1.6

Ponad 53% bezrobotnych z obszarów wiejskich stanowiły kobiety. Jednocześnie ich spadek w ciągu roku wyniósł 14,1%, czyli o 1,3 punktu procentowego mniej niż dla całej populacji bezrobotnych tej kategorii.

W stosunku do stanu na ostatni dzień grudnia 2005 roku we wszystkich gminach nastąpił spadek bezrobocia. Największy miał miejsce w Łękach Szlacheckich – o 22,6% (o 60 osób) i w Grabicy – 20% (60 osób) w stosunku do roku poprzedniego (Wykres 1.9). Stosunkowo najmniej zmalało bezrobocie na terenie gminy Rozprza – o 9,9%.

Wykres 1.9. Spadek bezrobocia w powiecie piotrkowskim na obszarze wiejskim z podziałem na gminy i wyszczególnieniem kobiet. Stan na dzień 31 grudnia 2006 roku w stosunku do stanu na dzień 31 grudnia 2005 roku



Źródło: opracowanie własne na podstawie danych zawartych w Tabeli 1.6

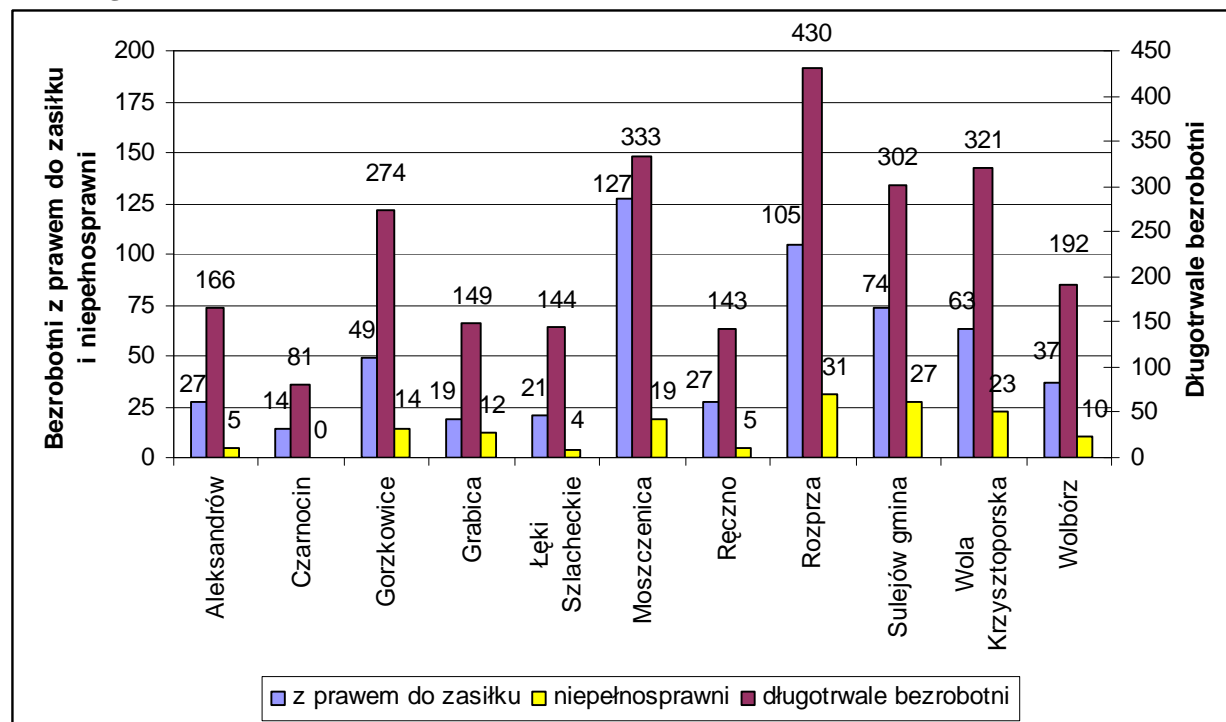
Tabela 1.7. Bezrobotni wybranych kategorii w powiecie piotrkowskim na obszarze wiejskim z podziałem na gminy. Stan na dzień 31 grudnia 2006 roku

Wyszczególnienie	Bezrobotni zarejestrowani (stan na dzień 31.12.2006 r.)							
	ogółem		w tym					
			z prawem do zasiłku		długotrwale bezrobotni		niepełnosprawni	
	w osobach	w %	w osobach	w %	w osobach	w %	w osobach	w %
Aleksandrów	251	100,0	27	10,8	166	66,1	5	2,0
Czarnocin	123	100,0	14	11,4	81	65,9	0	0,0
Gorzkowice	459	100,0	49	10,7	274	59,7	14	3,1
Grabica	240	100,0	19	7,9	149	62,1	12	5,0
Łęki Szlacheckie	206	100,0	21	10,2	144	69,9	4	1,9
Moszczenica	654	100,0	127	19,4	333	50,9	19	2,9
Ręczno	207	100,0	27	13,0	143	69,1	5	2,4
Rozprza	720	100,0	105	14,6	430	59,7	31	4,3
Sulejów gmina	510	100,0	74	14,5	302	59,2	27	5,3
Wola Krzysztoporska	521	100,0	63	12,1	321	61,6	23	4,4
Wolbórz	306	100,0	37	12,1	192	62,7	10	3,3
<b>OGÓŁEM</b>	<b>4197</b>	<b>100,0</b>	<b>563</b>	<b>13,4</b>	<b>2535</b>	<b>60,4</b>	<b>150</b>	<b>3,6</b>

Źródło: „Informacja sygnałna o rynku pracy” Powiatowego Urzędu Pracy w Piotrkowie Trybunalskim za miesiąc grudzień 2006 roku

W Tabeli 1.7 znalazły się dane opisujące wybrane kategorie bezrobotnych zamieszkujących tereny wiejskie. Wynika z nich, że na dzień 31 grudnia 2006 roku zarejestrowane były 563 osoby z prawem do pobierania zasiłku dla bezrobotnych (13,4% ogółu), 2535 długotrwale bezrobotnych (60,4%) oraz 150 bezrobotnych posiadających grupę inwalidzką (3,6%).

Wykres 1.10. Bezrobotni wybranych kategorii w powiecie piotrkowskim na obszarze wiejskim. Stan na dzień 31 grudnia 2006 roku



Źródło: opracowanie własne na podstawie danych zawartych w Tabeli 1.7

Najwięcej niepełnosprawnych (31) i długotrwale bezrobotnych (430) było w gminie Rozprza (patrz: Wykres 1.10), natomiast bezrobotnych z prawem do pobierania zasiłku – w Moszczenicy (127).

## 1.4. STRUKTURA BEZROBOTNYCH

### 1.4.1. Kobiety

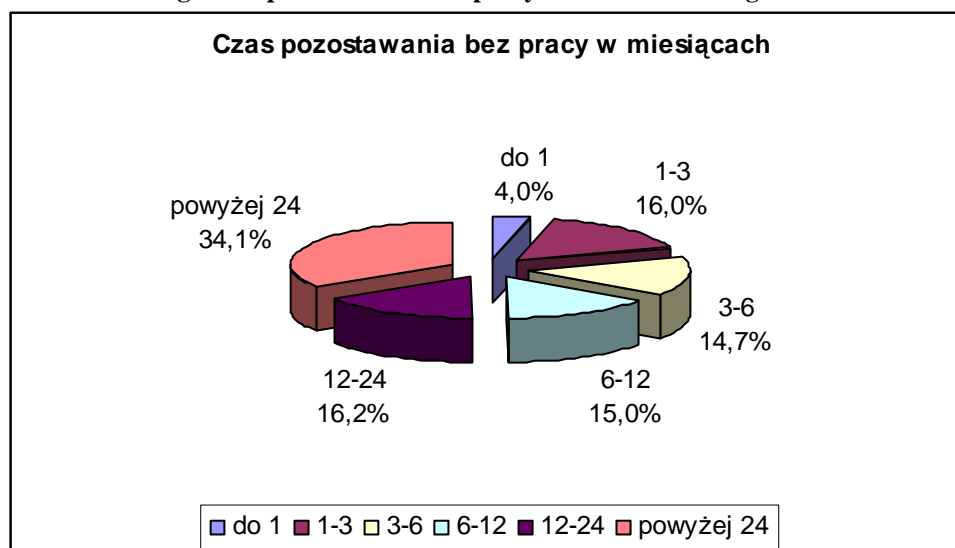
Zgodnie ze stanem na dzień 31 grudnia 2006 roku w Powiatowym Urzędzie Pracy w Piotrkowie Trybunalskim pozostawało zarejestrowanych 5.055 bezrobotnych kobiet – o 11,3% (o 643 osób) mniej niż rok wcześniej. Tabela 1.8 ilustruje ich strukturę według czterech kategorii: czasu pozostawania bez pracy, wieku, poziomu wykształcenia i całkowitego czasu pracy, odnotowaną w końcu grudnia 2005 i 2006 roku.

**Tabela 1.8. Struktura bezrobotnych kobiet na terenie działania Powiatowego Urzędu Pracy w Piotrkowie Trybunalskim według czasu pozostawania bez pracy, wieku, poziomu wykształcenia i stażu pracy. Stan na dzień 31 grudnia 2005 i 2006 roku**

Wyszczególnienie		Bezrobotne kobiety (stan na dzień)				Wzrost/spadek w %
		31.12.2005 r.		31.12.2006 r.		
		w osobach	w %	w osobach	w %	
<b>Ogółem zarejestrowane kobiety</b>		<b>5698</b>	<b>100,0</b>	<b>5055</b>	<b>100,0</b>	<b>-11,3</b>
czas pozostawania bez pracy	do 1 miesiąca	411	7,2	203	4,0	-3,7
	1-3	837	14,7	809	16,0	-0,5
	3-6	797	14,0	744	14,7	-0,9
	6-12	813	14,3	757	15,0	-1,0
	12-24	757	13,3	817	16,2	1,1
	powyżej 24miesiący	2083	36,6	1725	34,1	-6,3
wiek w latach	18-24	1397	24,5	1065	21,1	-5,8
	25-34	1776	31,2	1578	31,2	-3,5
	35-44	1129	19,8	1014	20,1	-2,0
	45-54	1260	22,1	1240	24,5	-0,4
	55-59	136	2,4	158	3,1	0,4
wykształcenie	wyższe	520	9,1	448	8,9	-1,3
	policealne i średnie zawodowe	1374	24,1	1189	23,5	-3,2
	średnie ogólnokształcące	415	7,3	664	13,1	4,4
	zasadnicze zawodowe	1218	21,4	1066	21,1	-2,7
	gimnazjalne i poniżej	2171	38,1	1688	33,4	-8,5
staż pracy ogółem	do 1 roku	777	13,6	757	15,0	-0,4
	1-5	1108	19,4	950	18,8	-2,8
	5-10	816	14,3	745	14,7	-1,2
	10-20	1085	19,0	966	19,1	-2,1
	20-30	546	9,6	544	10,8	0,0
	30 lat i więcej	32	0,6	34	0,7	0,0
	bez stażu	1334	23,4	1059	20,9	-4,8

Źródło: Załącznik 1 do sprawozdania MPiPS-01 Powiatowego Urzędu Pracy w Piotrkowie Trybunalskim według stanu na koniec IV kwartału 2005 i 2006 roku

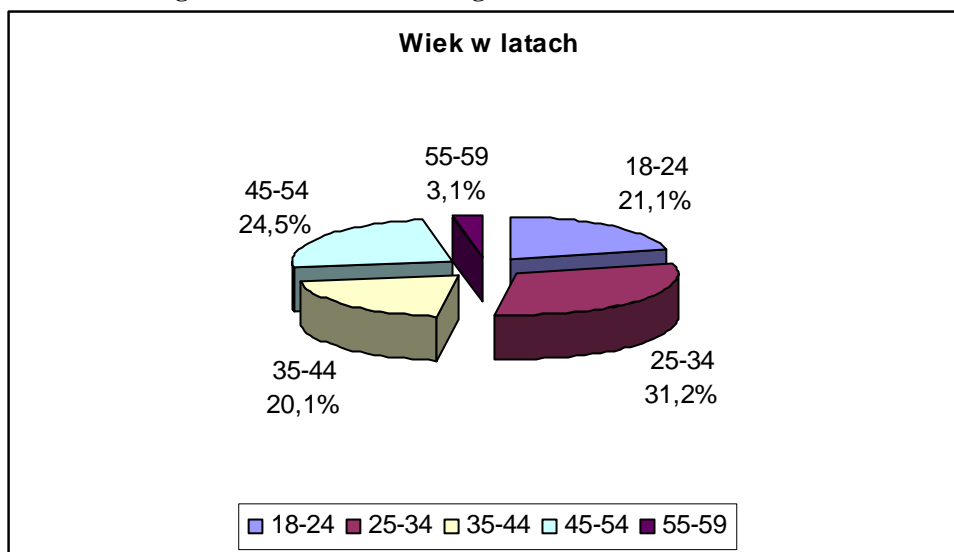
**Wykres 1.11. Struktura bezrobotnych kobiet zarejestrowanych w Powiatowym Urzędzie Pracy w Piotrkowie Trybunalskim według czasu pozostawania bez pracy. Stan na dzień 31 grudnia 2006 roku**



Źródło: opracowanie własne na podstawie danych zawartych w Tabeli 1.8

Stan kobiet pozostających bez zatrudnienia powyżej 24 miesięcy na dzień 31 grudnia 2006 roku wyniósł 1.725 – w porównaniu z końcem 2005 roku o 6,3% mniej. Spadek odnotowano dla wszystkich przedziałów, z wyjątkiem od 12 do 24 miesięcy, gdzie wystąpił wzrost o 1,1% (Tabela 1.8). Najwyższy udział przypadł kobietom bezrobotnym dłużej niż 24 miesiące – 34,1% (Wykres 1.11). Najmniej figurowało pań pozostających bez zatrudnienia krócej niż 1 miesiąc – 4%.

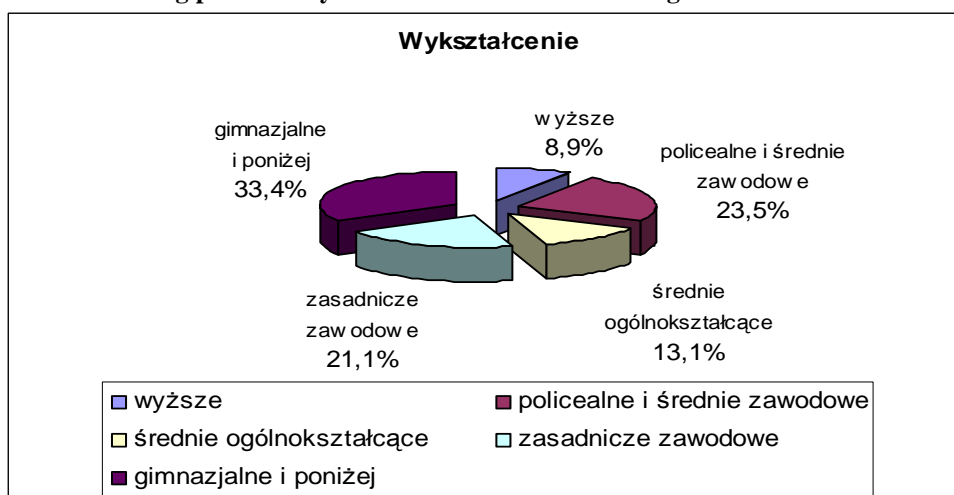
**Wykres 1.12. Struktura bezrobotnych kobiet zarejestrowanych w Powiatowym Urzędzie Pracy w Piotrkowie Trybunalskim według wieku. Stan na dzień 31 grudnia 2006 roku**



Źródło: opracowanie własne na podstawie danych zawartych w Tabeli 1.8

Ze struktury według grup wiekowych (Wykres 1.12) wyłonił się obraz dominacji pań w wieku 25-34 lata. Było ich 1.578, co stanowiło 31,2% ogółu bezrobotnych kobiet. Druga pod względem liczebności była grupa wiekowa od 45 do 54 lat, licząca 1.240 kobiet (24,5%). Najmniejszy udział miały kobiety powyżej 55 roku życia – 3,1%, których było 158.

**Wykres 1.13. Struktura bezrobotnych kobiet zarejestrowanych w Powiatowym Urzędzie Pracy w Piotrkowie Trybunalskim według poziomu wykształcenia. Stan na dzień 31 grudnia 2006 roku**



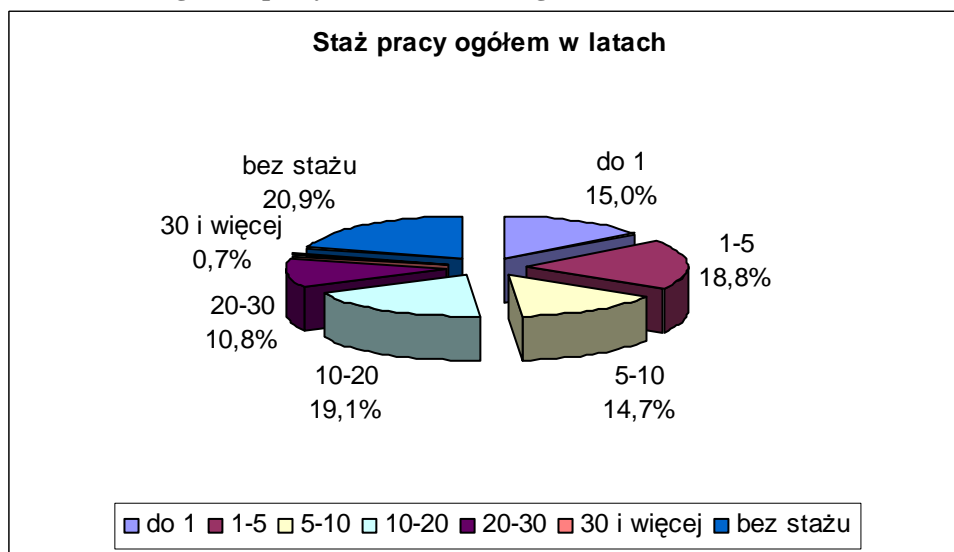
Źródło: opracowanie własne na podstawie danych zawartych w Tabeli 1.8



Przy pomocy Wykresu 1.13 zilustrowano strukturę bezrobotnych kobiet pod względem poziomu wykształcenia. Najliczniej reprezentowana jest grupa posiadająca maksymalnie wykształcenie gimnazjalne – 1.688 osób, o udziale 33,4%. Świadczy to o poważnych trudnościach ze znalezieniem zatrudnienia w przypadku braku wykształcenia. Najmniejszy odsetek, jednak niepokojąco wysoki – 8,9% – stanowiły kobiety z wyższym wykształceniem.

Na dzień 31 grudnia 2006 roku wśród zarejestrowanych 635 bezrobotnych z wyższym wykształceniem znajdowało się 448 kobiet, czyli 70,6%.

**Wykres 1.14. Struktura bezrobotnych kobiet zarejestrowanych w Powiatowym Urzędzie Pracy w Piotrkowie Trybunalskim według stażu pracy. Stan na dzień 31 grudnia 2006 roku**



Źródło: opracowanie własne na podstawie danych zawartych w Tabeli 1.8

Wśród wszystkich zarejestrowanych kobiet 1.059 (20,9%) dotychczas nie pracowało, 966 (19,1%) legitymowało się stażem pracy od 10 do 20 lat, a 950 (18,8%) od 1 do 5 lat. Najmniej było pracujących w sumie powyżej 30 lat – 34 kobiety, co stanowiło 0,04% ogółu zarejestrowanych bezrobotnych pań.

Reasumując, ogólna liczba bezrobotnych kobiet spadła, jednak w różnych strukturach pojawiły się pojedyncze grupy, w których odnotowano wzrost. Chodziło tu o kobiety pozostające bez zatrudnienia od 12 do 24 miesięcy, w wieku powyżej 55 lat, z wykształceniem średnim ogólnokształcącym i ogólnym stażem pracy powyżej 30 lat.

#### 1.4.2. Bezrobotni będący w szczególnej sytuacji na rynku pracy

Na koniec grudnia 2006 roku w rejestrze Powiatowego Urzędu Pracy w Piotrkowie Trybunalskim znajdowało się 1.805 bezrobotnych do 25 roku życia, czyli o 26,9% mniej niż 31 grudnia 2005 roku. Odnotowano 17,5-procentowy spadek liczby długotrwale bezrobotnych

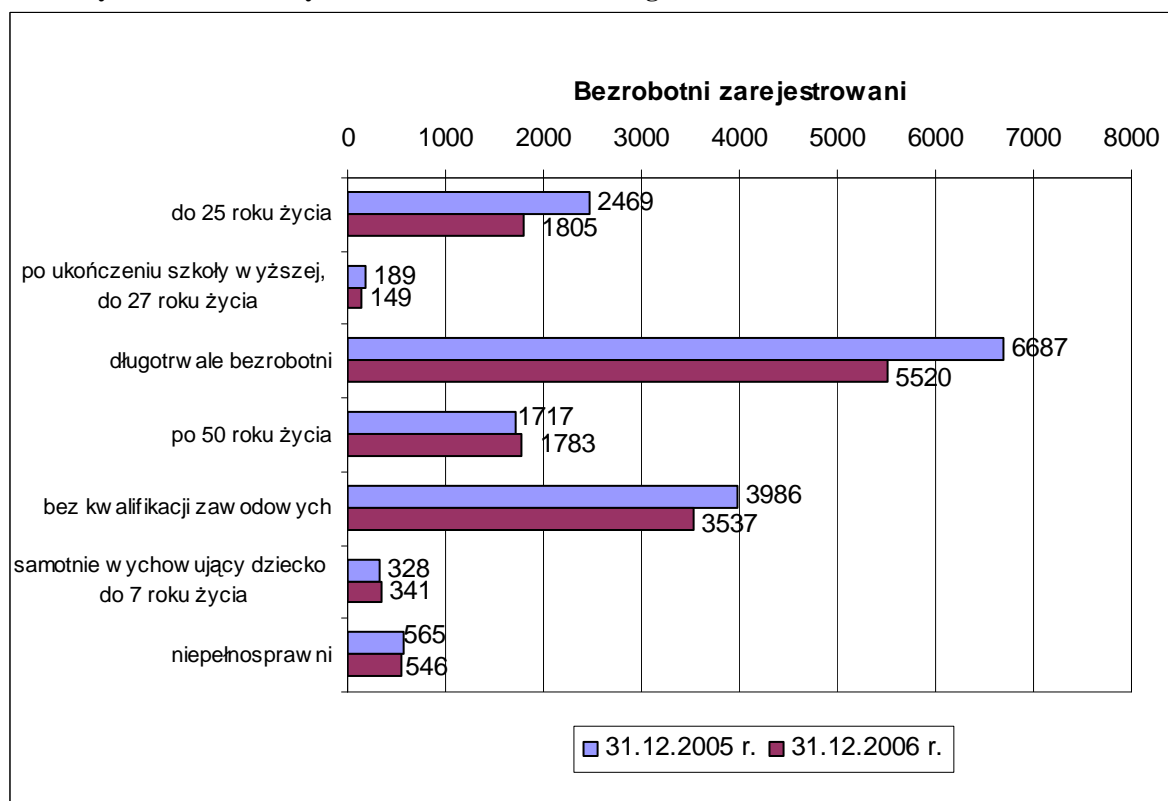
z 6.687 na koniec 2005 roku do 5.520 w 2006 roku. Ponadto zarejestrowanych było 1.783 osób powyżej 50 roku życia, co oznacza wzrost o 3,8% w stosunku do roku poprzedniego.

**Tabela 1.9. Bezrobotni w szczególnej sytuacji na rynku pracy zarejestrowani w Powiatowym Urzędzie Pracy w Piotrkowie Trybunalskim. Stan na koniec grudnia 2005 i 2006 roku**

Wyszczególnienie	Bezrobotni zarejestrowani (stan na dzień)						Wzrost/spadek	
	31.12.2005 r.			31.12.2006 r.			razem	kobiety
	udział	ogółem	w tym kobiety	udział	ogółem	w tym kobiety		
	w %	w osobach		w %	w osobach		w %	
Ogółem zarejestrowani bezrobotni	100,0	10835	5698	100,0	9190	5055	-15,2	-11,3
w tym:								
• do 25 roku życia	22,8	2469	1399	19,6	1805	1065	-26,9	-23,9
• którzy ukończyli szkołę wyższą, do 27 roku życia	1,7	189	130	1,6	149	105	-21,2	-19,2
• długotrwale bezrobotni	61,7	6687	3712	60,1	5520	3273	-17,5	-11,8
• po 50 roku życia	15,8	1717	665	19,4	1783	730	3,8	9,8
• bez kwalifikacji zawodowych	36,8	3986	2171	38,5	3537	1993	-11,3	-8,2
• samotnie wychowujący co najmniej jedno dziecko do 7 roku życia	3,0	328	314	3,7	341	321	4,0	2,2
• niepełnosprawni	5,2	565	300	5,9	546	296	-3,4	-1,3

Źródło: opracowanie własne na podstawie Sprawozdania o rynku pracy MPiPS-01 Powiatowego Urzędu Pracy w Piotrkowie Trybunalskim za miesiąc grudzień 2005 i 2006 roku

**Wykres 1.15. Bezrobotni w szczególnej sytuacji na rynku pracy zarejestrowani w Powiatowym Urzędzie Pracy w Piotrkowie Trybunalskim. Stan na dzień 31 grudnia 2005 i 2006 roku**



Źródło: opracowanie własne na podstawie danych zawartych Tabeli 1.9

Udział długotrwale bezrobotnych w końcu 2006 roku wyniósł 60,1%. Osoby bez kwalifikacji zawodowych stanowiły 38,5% w ogóle bezrobotnych – o 2 punkty procentowe więcej niż w roku 2005. Po około 19,5% stanowiły grupy wiekowe bezrobotnych: tych najmłodszych – do 25 roku życia i najstarszych – po 50 roku życia. Rok wcześniej osoby młode miały udział o 3 punkty procentowe wyższy, a starsze o 4 punkty procentowe niższy.

W stosunku do końca 2005 roku najwyższy spadek miał miejsce w przypadku bezrobotnych do 25 roku: o prawie 27% z 2.469 do 1.805 osób według stanu na ostatni dzień grudnia 2006 roku. Wzrost odnotowano w przypadku bezrobotnych samotnie wychowujących przynajmniej jedno dziecko do 7 roku życia (4%) oraz osób po 50 roku życia (3,8% – o 65 kobiet i 1 mężczyznę).

### **Bezrobotni do 25 roku życia**

**Tabela 1.10. Płynność bezrobotnych do 25 roku życia w rejestrze Powiatowego Urzędu Pracy w Piotrkowie Trybunalskim w 2006 roku**

Wyszczególnienie	Udział w ogóle	Ogółem	W tym kobiety
	w %	w osobach	
Napływ bezrobotnych	100,0	4426	2259
Odpływ bezrobotnych ogółem w tym z powodu:	100,0	4709	2359
– podjęcia pracy	44,9	2116	1031
o niesubsydiowanej	38,4	1809	910
o subsydiowanej	6,5	307	121
– rozpoczęcia szkolenia	4,3	201	50
– stażu	16,9	796	617
– przygotowania zawodowego	-	-	-

*Źródło: opracowanie własne na podstawie Sprawozdania o rynku pracy MPiPS-01 Powiatowego Urzędu Pracy w Piotrkowie Trybunalskim za miesiące styczeń – grudzień 2006 roku*

W 2006 roku do rejestru Powiatowego Urzędu Pracy w Piotrkowie Trybunalskim wpłynęło 4.426 osób do 25 roku życia (Tabela 1.10), w tym 2.259 kobiet. Wyrejestrowało się natomiast 4.709 bezrobotnych (połowa to kobiety), z czego 2.116 osób (44,9%) podjęło pracę – 1.809 niesubsydiowaną, 796 (16,9%) staż, a 201 (4,3%) rozpoczęło szkolenie. Udział kobiet wyniósł 77,5% wśród osób podejmujących staże i tylko 24,9% wśród podejmujących szkolenie.

### **Bezrobotni powyżej 50 roku życia**

Od stycznia do końca grudnia 2006 roku do ewidencji bezrobotnych wpłynęło 1.413 osób w wieku powyżej 50 roku życia. Wśród nich było 500 kobiet. Odpływ wyniósł 1.347. Z powodu podjęcia pracy wyłączono 608 osób (45,1%), rozpoczęcia szkolenia – 31 (2,3%), przygotowania zawodowego – 9 (0,7%). Ponieważ według stanu na dzień 31 grudnia 2006 roku w ewidencji kobiety stanowiły 40,9% długotrwale bezrobotnych, niski udział miały również we fluktuacji bezrobotnych tej kategorii.

**Tabela 1.11. Płynność bezrobotnych powyżej 50 roku życia w rejestrze Powiatowego Urzędu Pracy w Piotrkowie Trybunalskim w 2006 roku**

Wyszczególnienie	Udział w ogóle	Ogółem	W tym kobiety
	w %	w osobach	
Napływ bezrobotnych	100,0	1413	500
Odływ bezrobotnych ogółem w tym z powodu:	100,0	1347	435
– podjęcia pracy	45,1	608	185
o niesubsydiowanej	30,7	414	132
o subsydiowanej	14,4	194	53
– rozpoczęcia szkolenia	2,3	31	12
– stażu	-	-	-
– przygotowania zawodowego	0,7	9	5

*Źródło: opracowanie własne na podstawie Sprawozdania o rynku pracy MPiPS-01 Powiatowego Urzędu Pracy w Piotrkowie Trybunalskim za miesiące styczeń – grudzień 2006 roku*

### **Długotrwale bezrobotni**

**Tabela 1.12. Płynność długotrwale bezrobotnych zarejestrowanych w Powiatowym Urzędzie Pracy w Piotrkowie Trybunalskim w 2006 roku**

Wyszczególnienie	Udział w ogóle	Ogółem	W tym kobiety
	w %	w osobach	
Napływ bezrobotnych	100,0	4716	2413
Odływ bezrobotnych ogółem w tym z powodu:	100,0	5883	2852
– podjęcia pracy	42,4	2495	1266
o niesubsydiowanej	33,6	1978	1078
o subsydiowanej	8,8	517	188
– rozpoczęcia szkolenia	2,0	119	63
– stażu	1,6	95	79
– przygotowania zawodowego	1,4	84	64

*Źródło: opracowanie własne na podstawie Sprawozdania o rynku pracy MPiPS-01 Powiatowego Urzędu Pracy w Piotrkowie Trybunalskim za okres styczeń – grudzień 2006 roku*

Napływ do kategorii długotrwale bezrobotnych w ciągu 2006 roku osiągnął poziom 4.716 osób. Z ewidencji wykreślono 5.883 osób, z czego 42,4% (2.495) znalazło zatrudnienie, w większości niesubsydiowane (1.978 osób), 95 osób (1,6%) rozpoczęło staż, 84 (1,4%) przygotowanie zawodowe, a 119 (2%) szkolenie. Kobiety stanowiły 83,2% stażystów i 76,2% bezrobotnych rozpoczynających przygotowanie zawodowe. Najmniejszy udział miały wśród osób podejmujących pracę subsydiowaną – 36,4%.

#### **1.4.3. Zwolnieni z przyczyn dotyczących zakładu pracy**

Na dzień 31 grudnia 2006 roku w ewidencji figurowało 306 bezrobotnych, którzy stracili pracę z przyczyn dotyczących zakładu pracy, czyli o 122 osób (28,5%) mniej niż na koniec grudnia 2005 roku (*Tabela 1.13*).

W okresie 12 miesięcy 2006 roku do rejestracji zgłosiło się 157 osób po zwolnieniu z powodu problemów pracodawcy, to jest o 62 osoby (28,3%) mniej niż w ciągu 2005 roku (Tabela 1.14).

**Tabela 1.13. Bezrobotni zwolnieni z przyczyn dotyczących zakładu pracy zarejestrowani w Powiatowym Urzędzie Pracy w Piotrkowie Trybunalskim. Stan na dzień 31 grudnia 2005 i 2006 roku**

Wyszczególnienie	Stan na dzień						Wzrost/spadek	
	31.12.2005 r.			31.12.2006 r.			razem	kobiety
	udział	razem	kobiety	udział	razem	kobiety		
	w %	w osobach		w %	w osobach		w %	
Bezrobotni zarejestrowani zwolnieni z przyczyn zakładu pracy ogółem	100,0	428	267	100,0	306	191	-28,5	-28,5
▪ w tym z prawem do zasiłku	16,1	69	26	17,3	53	22	-23,2	-15,4

Źródło: opracowanie własne na podstawie Sprawozdania o rynku pracy MPiPS-01 Powiatowego Urzędu Pracy w Piotrkowie Trybunalskim za grudzień 2005 i 2006 roku

**Tabela 1.14. Napływ do bezrobocia osób zwolnionych z przyczyn dotyczących zakładu pracy w 2005 i 2006 roku**

Wyszczególnienie	I-XII 2005 r.		I-XII 2006 r.	
	w %	w osobach	w %	w osobach
Napływ zwolnionych z przyczyn zakładu pracy ogółem	100,0	219	100,0	157
▪ w tym kobiety	41,6	91	47,1	74

Źródło: opracowanie własne na podstawie Sprawozdania o rynku pracy MPiPS-01 Powiatowego Urzędu Pracy w Piotrkowie Trybunalskim za miesiące styczeń – grudzień 2005 i 2006 roku

#### 1.4.4. Bezrobotni z prawem do zasiłku

**Tabela 1.15. Napływ do bezrobocia osób z prawem do zasiłku w 2005 i 2006 roku**

Wyszczególnienie	I-XII 2005 r.			I-XII 2006 r.		
	udział	ogółem	w tym kobiety	udział	ogółem	w tym kobiety
	w %	w osobach		w %	w osobach	
Osoby rejestrujące się z prawem do zasiłku	100,0	3240	1321	100,00	3135	1409
w tym:						
– po raz pierwszy	15,4	498	191	18,4	578	252
– po raz kolejny	84,6	2742	1130	81,6	2557	1157

Źródło: opracowanie własne na podstawie Sprawozdania o rynku pracy MPiPS-01 Powiatowego Urzędu Pracy w Piotrkowie Trybunalskim za miesiące styczeń – grudzień 2005 i 2006 roku

W 2006 roku zarejestrowało się 3.135 osób z prawem do pobierania zasiłku dla bezrobotnych (Tabela 1.15), z czego około 45% stanowiły kobiety. W stosunku do roku poprzedniego, kiedy napłynęło 3.240 bezrobotnych, było ich o 105, czyli o 3,2% mniej. W strukturze napływu tej kategorii bezrobotnych 81,6% stanowili bezrobotni rejestrujący się po raz kolejny, podczas gdy rok temu udział ten wynosił 84,6%.

Na dzień 31 grudnia 2006 roku w ewidencji Powiatowego Urzędu Pracy w Piotrkowie Trybunalskim znajdowało się 1.239 bezrobotnych z prawem do pobierania zasiłku (42% tej grupy stanowiły kobiety). Była to jedna z niższych wartości w ciągu całego roku. W stosunku

do stanu według 31 grudnia 2005 roku bezrobotnych tej kategorii było o 13,7% mniej. Najniższy poziom miał miesiąc wrzesień.

**Tabela 1.16. Bezrobotni z prawem do zasiłku zarejestrowani w Powiatowym Urzędzie Pracy w Piotrkowie Trybunalskim w 2006 roku. Stan w ostatnim dniu badanego miesiąca**

Miesiąc	Bezrobotni zarejestrowani z prawem do zasiłku (stan w ostatnim dniu badanego miesiąca)					
	ogółem		kobiety		mężczyźni	
	w osobach	w %	w osobach	w %	w osobach	w %
grudzień '05	1436	100,0	587	40,9	849	59,1
styczeń	1659	100,0	691	41,7	968	58,3
luty	1693	100,0	711	42,0	982	58,0
marzec	1664	100,0	707	42,5	957	57,5
kwiecień	1588	100,0	699	44,0	889	56,0
maj	1489	100,0	664	44,6	825	55,4
czerwiec	1406	100,0	654	46,5	752	53,5
lipiec	1290	100,0	613	47,5	677	52,5
sierpień	1237	100,0	591	47,8	646	52,2
wrzesień	1127	100,0	520	46,1	607	53,9
październik	1166	100,0	524	44,9	642	55,1
listopad	1213	100,0	539	44,4	674	55,6
grudzień	1239	100,0	520	42,0	719	58,0

Źródło: opracowanie własne na podstawie Sprawozdania o rynku pracy MPiPS-01 Powiatowego Urzędu Pracy w Piotrkowie Trybunalskim za grudzień 2005 oraz miesiące styczeń – grudzień 2006 roku

### 1.4.5. Bezrobotni niepełnosprawni

Szczególną grupą bezrobotnych są osoby niepełnosprawne. Zgodnie z zapisami w ustawie o promocji zatrudnienia i instytucjach rynku pracy zaliczają się oni do „osób w szczególnej sytuacji na rynku pracy”, w związku z czym stosuje się do nich wiele instrumentów rynku pracy, służących aktywizacji zawodowej.

**Tabela 1.17. Struktura zarejestrowanych bezrobotnych niepełnosprawnych według czasu pozostawania bez pracy, wieku, wykształcenia i stażu pracy ogółem. Stan na dzień 31 grudnia 2005 i 2006 roku**

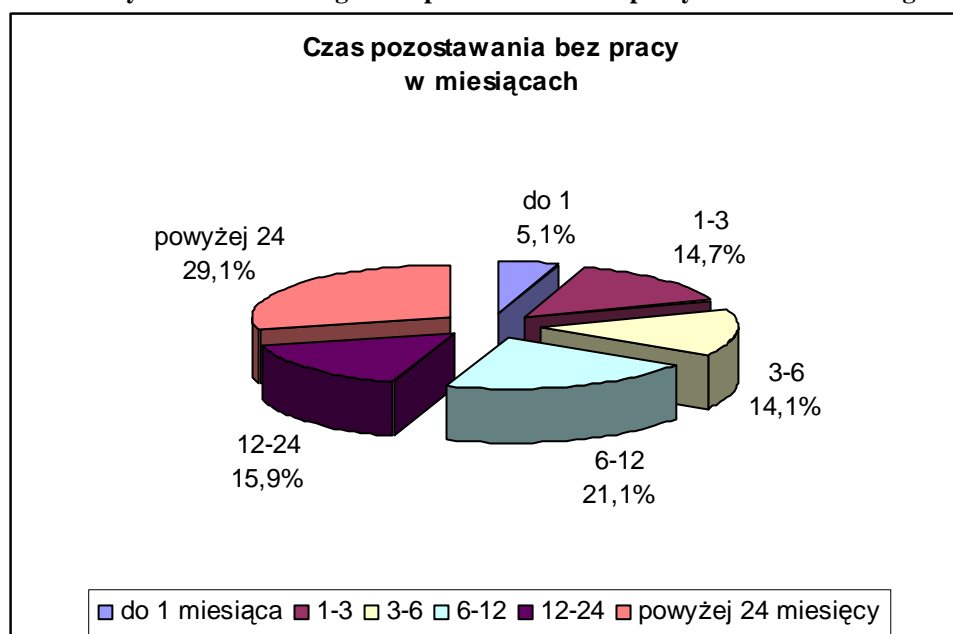
Wyszczególnienie		Stan na dzień						Wzrost/spadek	
		31.12.2005 r.			31.12.2006 r.				
		udział	ogółem	kobiety	udział	ogółem	kobiety	razem	kobiety
		w %	w osobach		w %	w osobach		w %	
Ogółem zarejestrowani bezrobotni niepełnosprawni		100,0	565	300	100,0	546	296	-3,4	-1,3
w tym z prawem do zasiłku		17,3	98	53	21,2	116	57	18,4	7,5
Czas pozostawania bez pracy	do 1 miesiąca	11,0	62	38	5,1	28	13	-54,8	-65,8
	1-3	14,7	83	38	14,7	80	44	-3,6	15,8
	3-6	14,7	83	42	14,1	77	41	-7,2	-2,4
	6-12	12,4	70	34	21,1	115	58	64,3	70,6
	12-24	15,0	85	40	15,9	87	50	2,4	25,0
	powyżej 24 miesięcy	32,2	182	108	29,1	159	90	-12,6	-16,7
Wiek	18-24	7,3	41	19	6,0	33	16	-19,5	-15,8
	25-34	14,9	84	41	16,1	88	53	4,8	29,3

	35-44	17,2	97	58	13,4	73	44	-24,7	-24,1
	45-54	46,0	260	153	48,2	263	156	1,2	2,0
	55-59	13,1	74	29	14,1	77	27	4,1	-6,9
	60-64 lata	1,6	9	0	2,2	12	0	33,3	-
Wykształcenie	wyższe	2,3	13	6	2,9	16	8	23,1	33,3
	policealne i średnie zawodowe	20,5	116	77	19,4	106	75	-8,6	-2,6
	średnie ogólnokształcące	11,3	64	49	8,8	48	39	-25,0	-20,4
	zasadnicze zawodowe	22,3	126	56	23,1	126	59	0,0	5,4
	gimnazjalne i poniżej	43,5	246	112	45,8	250	115	1,6	2,7
Staż pracy ogółem	do 1 roku	8,1	46	19	9,0	49	26	6,5	36,8
	1-5	14,7	83	42	14,3	78	39	-6,0	-7,1
	5-10	14,0	79	38	13,9	76	41	-3,8	7,9
	10-20	23,5	133	87	23,3	127	90	-4,5	3,4
	20-30	26,5	150	81	27,5	150	81	0,0	0,0
	30 lat i więcej	5,1	29	8	5,7	31	3	6,9	-62,5
	bez stażu	8,0	45	25	6,4	35	16	-22,2	-36,0

Źródło: Załącznik do sprawozdania o rynku pracy MPiPS-01 Powiatowego Urzędu Pracy w Piotrkowie Trybunalskim na koniec IV kwartału 2005 i 2006 roku

Na koniec grudnia 2006 roku w rejestrze bezrobotnych figurowało 546 niepełnosprawnych (Tabela 1.17) – o 19 osób mniej niż w roku ubiegłym – z czego 54,2% stanowiły kobiety, a 21,2% posiadało prawo do pobierania zasiłku dla bezrobotnych.

Wykres 1.16. Struktura bezrobotnych niepełnosprawnych zarejestrowanych w Powiatowym Urzędzie Pracy w Piotrkowie Trybunalskim według czasu pozostawania bez pracy. Stan na dzień 31 grudnia 2006 roku

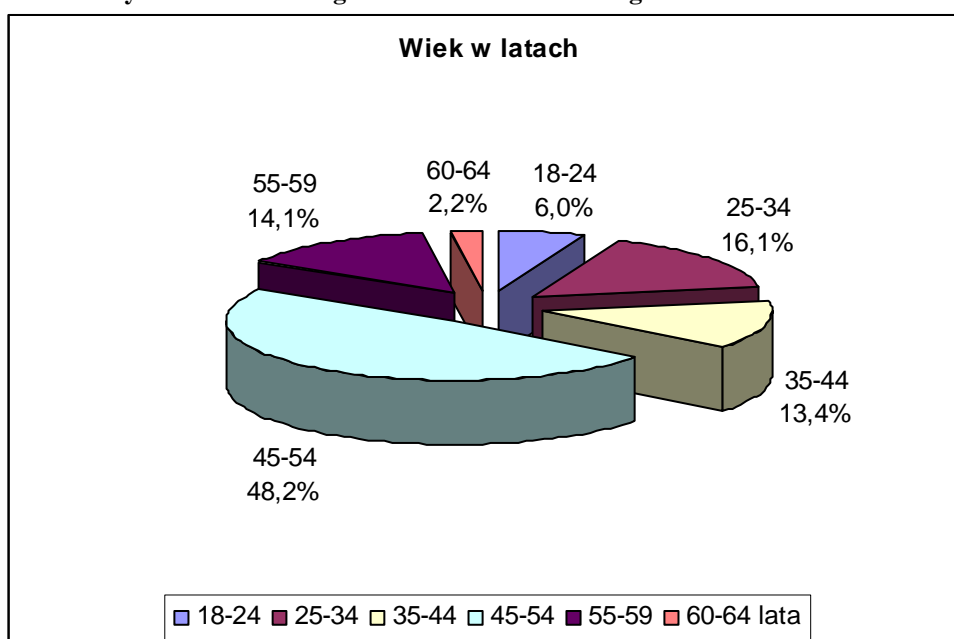


Źródło: opracowanie własne na podstawie Tabeli 1.17

Z punktu widzenia czasu pozostawania bez pracy największym odsetkiem odznaczała się grupa powyżej 24 miesięcy – 29,1% (Wykres 1.16), a najmniej było osób niepełnosprawnych zarejestrowanych krócej niż miesiąc – 5,1%.

W strukturze tej kategorii bezrobotnych pod względem wieku najliczniejsza była grupa z przedziału 45-54 lata, stanowiąca 48,2% ogółu (Wykres 1.17), obejmująca 263 osoby (Tabela 1.17). Najmniej odnotowano niepełnosprawnych z najstarszej grupy wiekowej – powyżej 60 roku życia, bo zaledwie 2,2%, w której brakuje kobiet, stanowiących większość grupy bezrobotnych niepełnosprawnych.

**Wykres 1.17. Struktura bezrobotnych niepełnosprawnych zarejestrowanych w Powiatowym Urzędzie Pracy w Piotrkowie Trybunalskim według wieku. Stan na dzień 31 grudnia 2006 roku**



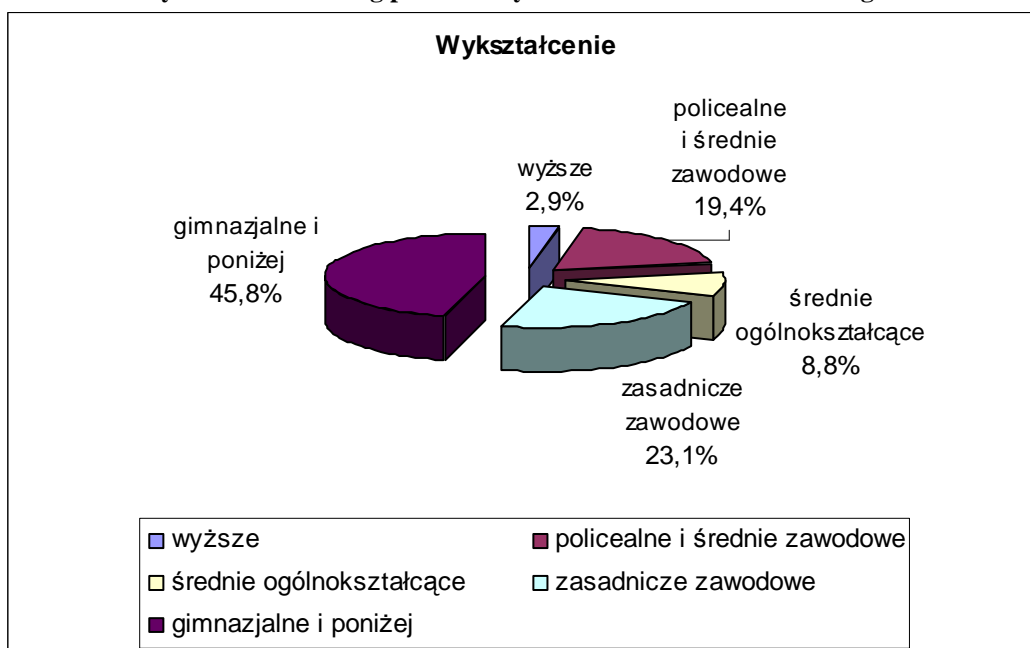
Źródło: opracowanie własne na podstawie Tabeli 1.17

Prawie 46% bezrobotnych niepełnosprawnych legitymuje się wykształceniem gimnazjalnym lub niższym (Wykres 1.18), a tylko niecałe 3% ukończyło szkołę wyższą. Prawie 43% posiada wykształcenie zawodowe różnych szczebli: od zasadniczego do policealnego.

Prawie 28% niepełnosprawnych zarejestrowanych w urzędzie pracy - 150 osób, posiadało staż pracy od 20 do 30 lat (Wykres 1.19). Najmniej licznymi grupami okazały się ze stażem powyżej 30 lat i bez doświadczeń zawodowych – odpowiednio 5,7 i 6,4%.

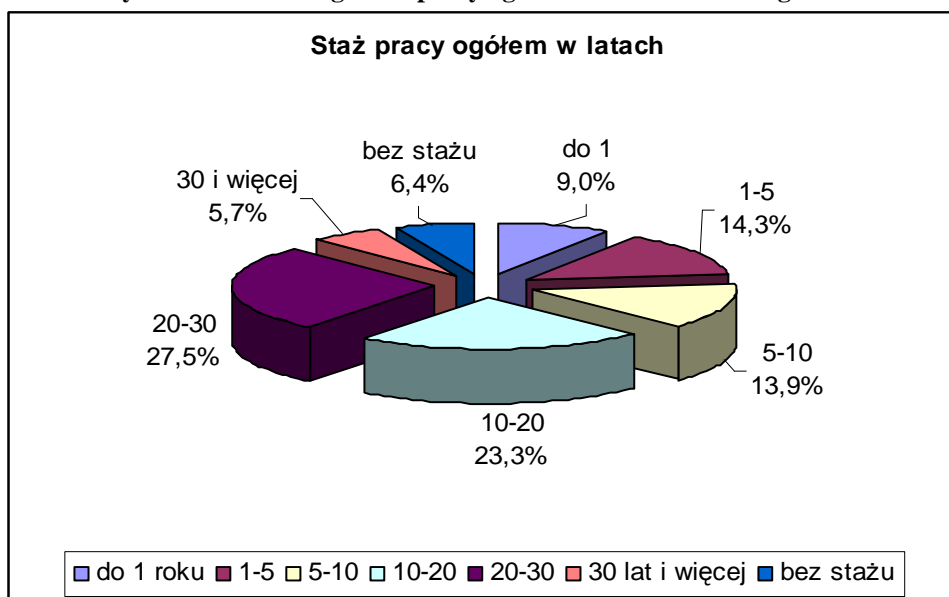


**Wykres 1.18. Struktura bezrobotnych niepełnosprawnych zarejestrowanych w Powiatowym Urzędzie Pracy w Piotrkowie Trybunalskim według poziomu wykształcenia. Stan na dzień 31 grudnia 2006 roku**



Źródło: opracowanie własne na podstawie Tabeli 1.17

**Wykres 1.19. Struktura bezrobotnych niepełnosprawnych zarejestrowanych w Powiatowym Urzędzie Pracy w Piotrkowie Trybunalskim według stażu pracy ogółem. Stan na dzień 31 grudnia 2006 roku**



Źródło: opracowanie własne na podstawie Tabeli 1.17

U większości bezrobotnych niepełnosprawnych pozostających w ewidencji Powiatowego Urzędu Pracy w Piotrkowie Trybunalskim w dniu 31 grudnia 2006 roku orzeczono lekki stopień niepełnosprawności – u 82,2% (Tabela 1.18). Pozostali znaleźli się w grupie o stopniu umiarkowanym. Nie odnotowano bezrobotnych niepełnosprawnych w znacznym stopniu.

**Tabela 1.18. Struktura zarejestrowanych bezrobotnych niepełnosprawnych według stopnia niepełnosprawności i rodzaju schorzenia. Stan na dzień 31 grudnia 2006 roku**

Wyszczególnienie		Stan na dzień 31.12.2006 r.	
		w %	w osobach
Ogółem zarejestrowani bezrobotni niepełnosprawni		100,0	546
Stopień niepełnosprawności	znaczny	0,0	0
	umiarkowany	17,8	97
	lekki	82,2	449
Rodzaj schorzenia	upośledzenie umysłowe	1,5	8
	choroby psychiczne	15,2	83
	zaburzenia głosu, mowy i choroby słuchu	3,1	17
	choroby narządu wzroku	7,7	42
	upośledzenie narządu ruchu	28,2	154
	epilepsja	1,8	10
	choroby układu oddechowego i układu krążenia	17,9	98
	choroby układu pokarmowego	1,3	7
	choroby układu moczowo-płciowego	2,0	11
	choroby neurologiczne	14,8	81
	inne	5,7	31
	nieustalone	0,7	4

Źródło: Sprawozdanie o osobach niepełnosprawnych bezrobotnych lub poszukujących pracy niepozostających w zatrudnieniu MPiPS-07 za II półrocze 2006 roku

Według rodzaju schorzenia najwięcej osób miało upośledzenie narządu ruchu – 154, co stanowi 28,2% ogółu zarejestrowanych bezrobotnych niepełnosprawnych. Na kolejnych miejscach znalazły się kolejno choroby układu oddechowego i układu krążenia – 98 osób, 17,9%, choroby psychiczne – 83 osoby, 15,2% oraz choroby neurologiczne – 81 osób, 14,8%.

#### 1.4.6. Bezrobotni według wieku

Na dzień 31 grudnia 2006 roku najliczniej reprezentowaną grupą wiekową, podobnie jak 12 miesięcy wcześniej, był przedział 25-34 lata, z udziałem 28,5% przy liczbie 2.616 bezrobotnych.

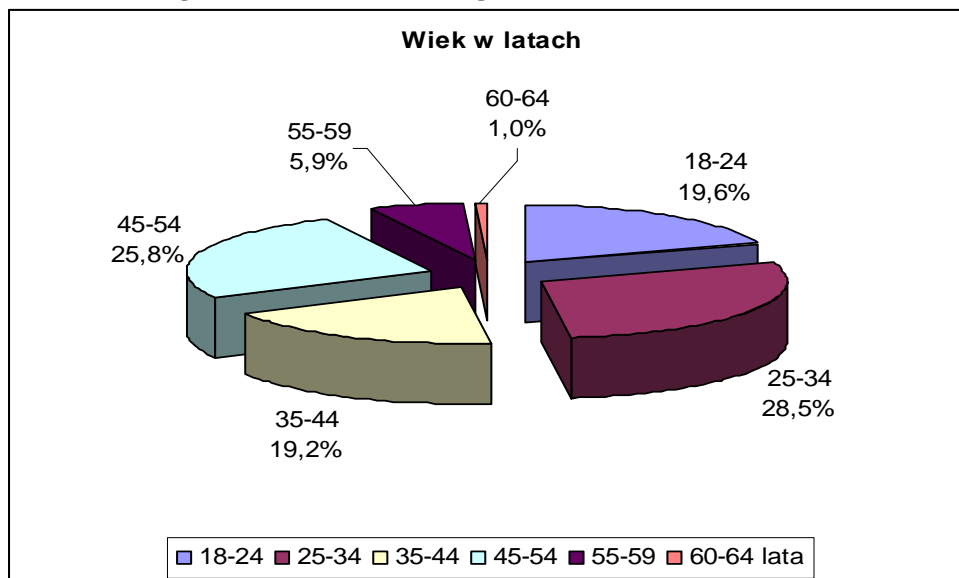
**Tabela 1.19. Struktura bezrobotnych zarejestrowanych w Powiatowym Urzędzie Pracy w Piotrkowie Trybunalskim według grup wiekowych. Stan na dzień 31 grudnia 2005 i 2006 roku**

Grupy wiekowe	Bezrobotni zarejestrowani (stan na dzień)				Wzrost/spadek w %
	31.12.2005 r.		31.12.2006 r.		
	w osobach	w %	w osobach	w %	
18-24	2466	22,8	1805	19,6	-26,8
25-34	3145	29,0	2616	28,5	-16,8
35-44	2122	19,6	1769	19,2	-16,6
45-54	2562	23,6	2370	25,8	-7,5
55-59	482	4,4	542	5,9	12,4
60-64 lata	58	0,5	88	1,0	51,7
<b>Ogółem</b>	<b>10835</b>	<b>100,0</b>	<b>9190</b>	<b>100,0</b>	<b>-15,2</b>

Źródło: opracowanie własne na podstawie Załącznika 1 do sprawozdania o rynku pracy MPiPS-01 Powiatowego Urzędu Pracy w Piotrkowie Trybunalskim według stanu na koniec IV kwartału 2005 i 2006 roku

Poziom bezrobocia w stosunku do końca IV kwartału 2005 roku w poszczególnych grupach zmienił się następująco: liczebność bezrobotnych do 54 roku życia spadła, a wzrosła tych po 55 roku życia. Procentowo największym spadkiem charakteryzowała się grupa 18-24 lat – 26,8%, natomiast największym wzrostem 60-64 lata – 51,7%.

**Wykres 1.20. Struktura bezrobotnych zarejestrowanych w Powiatowym Urzędzie Pracy w Piotrkowie Trybunalskim według wieku. Stan na dzień 31 grudnia 2006 roku**



Źródło: opracowanie własne na podstawie Tabeli 1.19

#### 1.4.7. Bezrobotni według poziomu wykształcenia

W podziale ogółu bezrobotnych figurujących w rejestrze Powiatowego Urzędu Pracy w Piotrkowie Trybunalskim według poziomu wykształcenia widać, iż w końcu 2006 roku wszystkie grupy odznaczały się spadkiem liczebności w porównaniu ze stanem w dniu 31 grudnia 2005 roku (Tabela 1.20). Procentowo najbardziej zmalała liczba bezrobotnych z wykształceniem zasadniczym zawodowym – 18,6%.

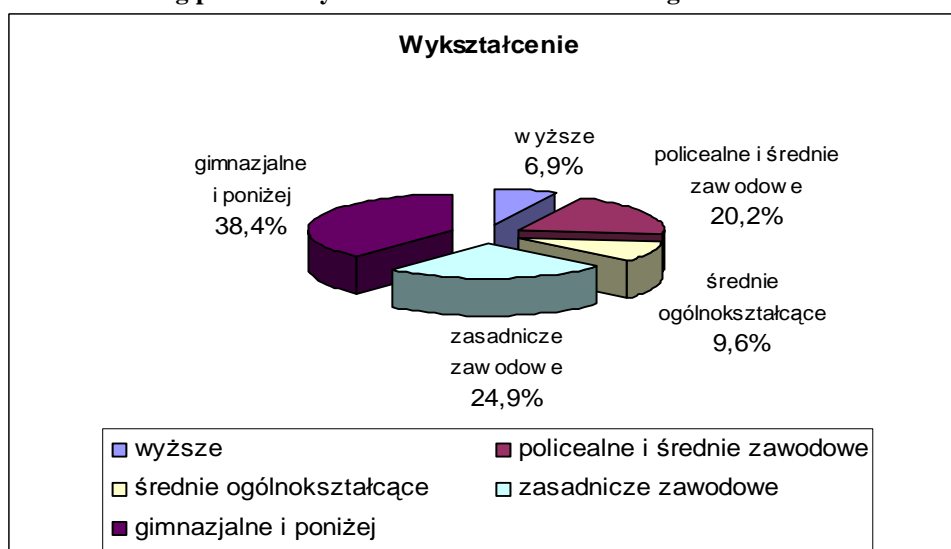
Największym udziałem odznaczała się grupa bezrobotnych z wykształceniem gimnazjalnym lub niższym – 38,4%, najmniejszym z wykształceniem wyższym – 6,9%.

**Tabela 1.20. Struktura bezrobotnych zarejestrowanych w Powiatowym Urzędzie Pracy w Piotrkowie Trybunalskim według poziomu wykształcenia. Stan na dzień 31 grudnia 2005 i 2006 roku**

Wykształcenie	Bezrobotni zarejestrowani (stan na dzień)				Wzrost/spadek w %
	31.12.2005 r.		31.12.2006 r.		
	w osobach	w %	w osobach	w %	
wyższe	733	6,8	635	6,9	-13,4
policealne i średnie zawodowe	2218	20,5	1860	20,2	-16,1
średnie ogólnokształcące	886	8,2	878	9,6	-0,9
zasadnicze zawodowe	2814	26,0	2292	24,9	-18,6
gimnazjalne i poniżej	4184	38,6	3525	38,4	-15,8
<b>Ogółem</b>	<b>10835</b>	<b>100,0</b>	<b>9190</b>	<b>100,0</b>	<b>-15,2</b>

Źródło: opracowanie własne Załącznik 1 do sprawozdania MPiPS-01 Powiatowego Urzędu Pracy w Piotrkowie Trybunalskim wg stanu na koniec IV kwartału 2005 i 2006 roku

**Wykres 1.21. Struktura bezrobotnych zarejestrowanych w Powiatowym Urzędzie Pracy w Piotrkowie Trybunalskim według poziomu wykształcenia. Stan na dzień 31 grudnia 2006 roku**



Źródło: opracowanie własne na podstawie Tabeli 1.20

#### 1.4.8. Bezrobotni według stażu pracy i czasu pozostawania bez pracy

W końcu 2006 roku nastąpił spadek liczby bezrobotnych o całkowitym stażu pracy poniżej 30 lat w stosunku do roku poprzedniego (Tabela 1.21). Ponad 20-procentowym spadkiem charakteryzowali się bezrobotni nieposiadający stażu pracy – 23,3% i ze stażem między 1-5 lat – 20,4%. Druga grupa jest najlepiej sytuowana na rynku pracy. Wchodzące w jej skład osoby są najchętniej zatrudniane przez pracodawców, ze względu na młody wiek i pewne doświadczenie w pracy.

**Tabela 1.21. Struktura bezrobotnych zarejestrowanych w Powiatowym Urzędzie Pracy w Piotrkowie Trybunalskim według stażu pracy oraz czasu pozostawania bez pracy. Stan na dzień 31 grudnia 2005 i 2006 roku**

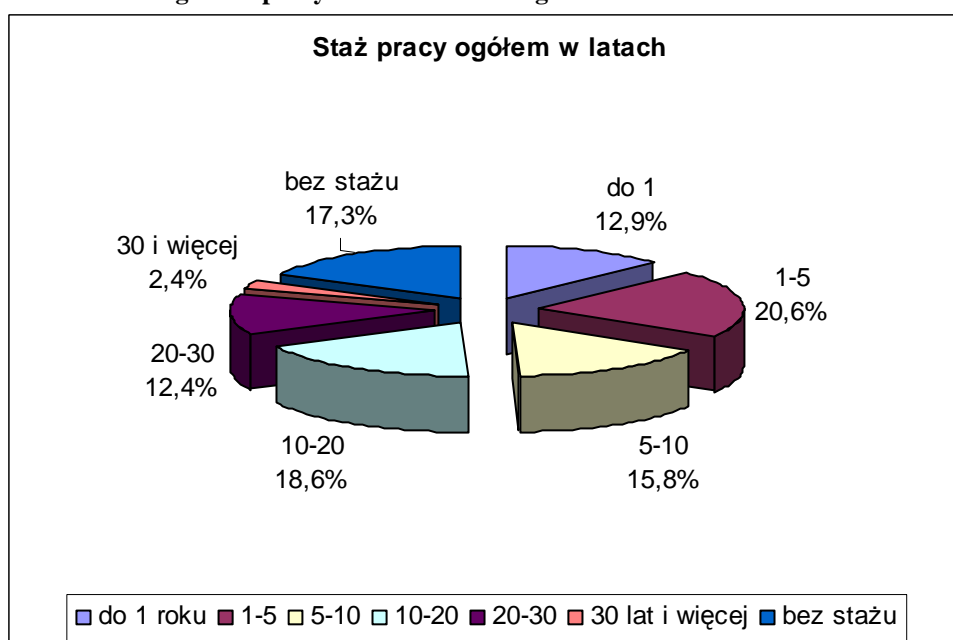
Wyszczególnienie		Bezrobotni zarejestrowani (stan na dzień)				Wzrost/spadek w %
		31.12.2005 r.		31.12.2006 r.		
		w osobach	w %	w osobach	w %	
staż pracy	do 1 roku	1280	11,8	1185	12,9	-7,4
	1-5	2382	22,0	1896	20,6	-20,4
	5-10	1680	15,5	1452	15,8	-13,6
	10-20	2002	18,5	1707	18,6	-14,7
	20-30	1232	11,4	1141	12,4	-7,4
	30 lat i więcej	190	1,8	222	2,4	16,8
	bez stażu	2069	19,1	1587	17,3	-23,3
czas pozostawania bez pracy	do 1 miesiąca	942	8,7	603	6,6	-36,0
	1-3	1776	16,4	1658	18,0	-6,6
	3-6	1512	14,0	1388	15,1	-8,2
	6-12	1591	14,7	1385	15,1	-12,9
	12-24	1468	13,5	1361	14,8	-7,3
	powyżej 24 miesięcy	3546	32,7	2795	30,4	-21,2
	<b>Ogółem</b>	<b>10835</b>	<b>100,0</b>	<b>9190</b>	<b>100,0</b>	<b>-15,2</b>

Źródło: Załącznik 1 do sprawozdania o rynku pracy MPiPS-01 Powiatowego Urzędu Pracy w Piotrkowie Trybunalskim według stanu na koniec IV kwartału 2005 i 2006 roku

Wzrost miał miejsce w grupie o stażu pracy powyżej 30 lat – 16,8%. Jednocześnie jest to grupa o najniższym udziale w ogóle bezrobotnych, bo wynoszącym zaledwie 2,4% (Wykres 1.22).

Najwyższy udział, to jest 20,6%, mieli bezrobotni z udokumentowanym stażem pracy od 1 roku do 5 lat. Na kolejnych miejscach uplasowały się osoby z przedziału 10-20 lat stażu (18,6%) i bez stażu (17,3%).

**Wykres 1.22. Struktura bezrobotnych zarejestrowanych w Powiatowym Urzędzie Pracy w Piotrkowie Trybunalskim według stażu pracy. Stan na dzień 31 grudnia 2006 roku**



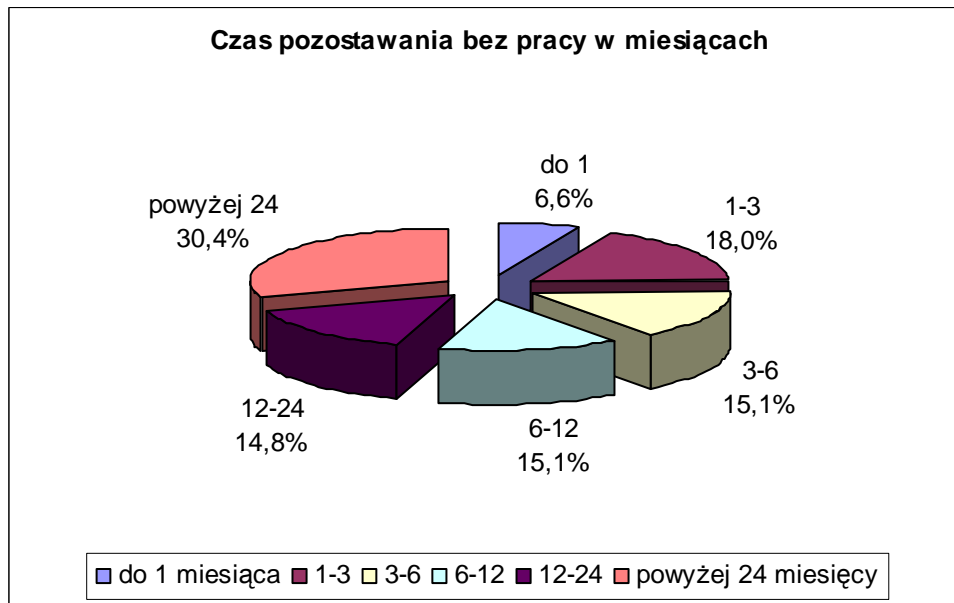
Źródło: opracowanie własne na podstawie Tabeli 1.21

W Tabeli 1.21 odnotowano również, jak wyglądała struktura bezrobocia rejestrowanego ze względu na czas pozostawania bez pracy. Graficznie przedstawiona została na Wykresie 1.23.

Najwyższy spadek odnotowano w grupie bezrobotnych pozostających bez zatrudnienia krócej niż 1 miesiąc – 36%, która z założenia jest najczęściej zmieniającą się grupą. Według stanu na koniec IV kwartału 2006 roku znajdowały się w niej zaledwie 603 osoby, stanowiące 6,6% ogółu bezrobotnych.

O 21,2% spadł poziom w grupie bezrobotnych powyżej 24 miesięcy i osiągnął wartość 2.795 osób. Jednocześnie była to grupa o najwyższym odsetku w ogóle bezrobotnych, który wyniósł 30,4%.

**Wykres 1.23. Struktura bezrobotnych zarejestrowanych w Powiatowym Urzędzie Pracy w Piotrkowie Trybunalskim według czasu pozostawania bez pracy. Stan na dzień 31 grudnia 2006 roku**



Źródło: opracowanie własne na podstawie Tabeli 1.21

#### 1.4.9. Osoby zarejestrowane jako poszukujące pracy

W porównaniu z końcem 2005 roku ogólna liczba osób zarejestrowanych jako poszukujące pracy według stanu na dzień 31 grudnia 2006 roku wzrosła o 12,3% (Tabela 1.22). Liczba kobiet nie zmieniła się, w związku z czym ich udział zmalał o 6 punktów procentowych do 48,9%.

Niepełnosprawni stanowili 56,5% wszystkich zarejestrowanych jako poszukujący pracy, a ich liczba w ciągu roku wzrosła o ponad połowę.

**Tabela 1.22. Osoby zarejestrowane w Powiatowym Urzędzie Pracy w Piotrkowie Trybunalskim jako poszukujące pracy. Stan na dzień 31 grudnia 2005 i 2006 roku**

Wyszczególnienie	Zarejestrowani poszukujący pracy (stan na dzień)						Wzrost/spadek	
	31.12.2005 r.			31.12.2006 r.			ogółem	kobiety
	udział	ogółem	w tym kobiety	udział	ogółem	w tym kobiety		
	w %	w osobach		w %	w osobach		w %	
Osoby zarejestrowane jako poszukujące pracy	100,0	350	192	100,0	393	192	12,3	0,0
– w tym niepełnosprawni	41,7	146	69	56,5	222	92	52,1	33,3

Źródło: Sprawozdanie o rynku pracy MPiPS-01 Powiatowego Urzędu Pracy w Piotrkowie Trybunalskim za miesiąc grudzień 2005 i 2006 roku

## **2. AKTYWNE DZIAŁANIA URZĘDU PRACY W 2006 ROKU**

### **2.1. POŚREDNICTWO PRACY**

Usługi pośrednictwa pracy kierowane do klientów urzędu mają na celu przede wszystkim:

- zwiększenie liczby podmiotów korzystających z usług urzędu pracy,
- pozyskanie maksymalnej liczby ofert pracy,
- systematyczny wzrost skuteczności działań na lokalnym rynku pracy.

W analizowanym okresie szczególnie istotne było:

- zwiększenie skuteczności skojarzeń miejsc pracy z poszukującymi pracy,
- skracanie czasu realizacji ofert pracy,
- pozyskiwanie nowych pracodawców do współpracy,
- promowanie usług urzędu,
- współdziałanie z innymi komórkami organizacyjnymi urzędu w zakresie przekazywania informacji o wolnych miejscach pracy, realizacji projektów SPO RZL współfinansowanych ze środków EFS: działanie 1.2 i 1.3 (dobór osób na staże, przygotowanie zawodowe i prace interwencyjne),
- doskonalenie współpracy z innymi partnerami rynku pracy m.in. Agencjami Pośrednictwa Pracy, Agencjami Pracy Tymczasowej, instytucjami realizującymi projekty wspierane środkami unijnymi, skierowane do osób bezrobotnych,
- inspirowanie i organizowanie kontaktów bezrobotnych i poszukujących pracy z pracodawcami,
- dobór i rekomendowanie kandydatów do pracy,
- rozpoznawanie potrzeb i określanie tendencji rozwoju lokalnego rynku pracy (monitoring zawodów nadwyżkowych i deficytowych),
- prowadzenie zadań związanych z obsługą sieci EURES.

Jednym ze wskaźników ilustrujących sytuację na lokalnym rynku pracy jest liczba ofert zgłaszanych do urzędu. W 2006 roku urząd pozyskał 4.036 ofert pracy, stażu i przygotowania zawodowego u pracodawców. W porównaniu do roku 2005 odnotowano o 779 ofert więcej.

Spośród wszystkich zgłoszonych ofert pracy 24% stanowiły miejsca stażu i przygotowania zawodowego w zakładach pracy.

Wskazane wyżej formy aktywizacji zawodowej osób bezrobotnych cieszą się dużą popularnością wśród pracodawców, którzy nie ponoszą kosztów zatrudnienia pracownika przez okres od 3 do 6 miesięcy, tworząc nowe miejsca pracy.

Pośrednicy prowadzili dobór i kierowali bezrobotnych na staże, przygotowanie zawodowe i wolne miejsca pracy zgłaszane przez pracodawców. Łącznie na wszystkie zgłoszone oferty skierowali 6.779 osób bezrobotnych, z których 2.633 pozyskało zatrudnienie. Natomiast 193 osoby odmówiły przyjęcia propozycji pracy, a 648 osób nie rozliczyło skierowań (wydanych kart referencyjnych), co poskutkowało pozbawieniem statusu osoby bezrobotnej na okres 3 miesięcy. Najczęściej bezrobotni odmawiali przyjęcia propozycji pracy z powodu proponowanego niskiego wynagrodzenia, złego dojazdu do miejsca pracy lub „złej opinii o pracodawcy”, często uzyskanej od znajomych wcześniej pracujących w tym zakładzie pracy.

Osiągnięty 39-procentowy (2633/6779) wskaźnik skuteczności wydanych skierowań częściowo odzwierciedla trudności w realizacji zgłoszonych ofert, wynikających z przyczyn niezależnych od pośredników pracy. Problemy z pozyskaniem zatrudnienia przez osoby bezrobotne wynikają z rosnących wymogów pracodawców co do wykształcenia, stażu pracy, dodatkowych kwalifikacji oraz małej atrakcyjności ofert pracy (niskie zarobki, krótkookresowe umowy o pracę, utrudniony dojazd do miejsca pracy itp.). Pracodawcy zgłaszający wolne miejsca pracy oczekują od kandydatów wysokich kwalifikacji (często w różnych specjalnościach lub zawodach), dyspozycyjności, dużej motywacji do pracy, proponując często pracę za najniższe wynagrodzenie bez możliwości rozwoju zawodowego i szans na dłuższe zatrudnienie. Natomiast bezrobotni zainteresowani podjęciem pracy oczekują od pracodawców wynagrodzenia odpowiedniego do nakładu wykonywanej pracy, uczciwego traktowania i możliwości awansu zawodowego. Te rozbieżne oczekiwania pracodawców i osób bezrobotnych są głównym czynnikiem powodującym trudności efektywnego kojarzenia ofert z poszukującymi zatrudnienia.

Wskazane wyżej negatywne tendencje rynku pracy m.in. odchodzenie pracodawców od długotrwałego zatrudniania (umowy na czas określony, duża rotacja w zatrudnianiu pracowników), brak stabilizacji i często zła kondycja finansowa firm niewątpliwie mają wpływ na ilość i jakość zgłaszanych ofert.

Niezależnie od jakości zgłaszanych ofert i chęci bezrobotnych do podjęcia pracy pośrednicy realizowali oferty, wykorzystując różne formy i metody działania, m.in.:

– umieszczanie wszystkich ofert pracy na tablicach ogłoszeniowych,



- bezpośrednie informowanie klientów urzędu o wolnych miejscach pracy, w dniu wizyty,
- telefoniczne informowanie o ofertach pracy osób zainteresowanych pracą (przede wszystkim dotyczy to osób spoza Piotrkowa Trybunalskiego),
- pisemne poinformowanie o wolnych miejscach pracy (wezwania po propozycję pracy),
- przekazywanie i wymianę ofert pracy z innymi partnerami rynku pracy tj. ościenne Urzędy Pracy,
- organizowanie spotkań pracodawców z osobami poszukującymi pracy - „giełdy pracy”.

W omawianym okresie odbyło się 8 giełd pracy:

- dla Piekarni pod Telegrafem na stanowisko **sprzedawca pieczywa**. W spotkaniu z pracodawcą uczestniczyło 16 osób. Dziewięciu kandydatów zostało skierowanych do dalszych rozmów z pracodawcą. W wyniku giełdy pracę pozyskały 2 osoby bezrobotne;
- dla Mix Electronics na stanowisko **sprzedawca telefonów komórkowych i usług** w nowo uruchamianym salonie w Piotrkowie Trybunalskim. Na spotkanie z pracodawcą zaproszono 6 kandydatów, z których pracodawca zatrudnił 1 osobę;
- dla marketu „LIDL” na stanowiska **pracownik sklepu i kasjer-sprzedawca**. Na spotkanie zgłosiło się 5 osób zainteresowanych propozycją pracy w wymiarze ½ etatu, poinformowanych przez pośredników. W wyniku tej giełdy 4 osoby pozyskały zatrudnienie;
- dla ZPCh „ANTEMA” w Jeleniej Górze na stanowiska **sprzątaczk i pracownika nadzorującego** dla osób niepełnosprawnych. Na spotkanie zaproszono 28 osób, z których 9 pracodawca zaprosił do dalszych rozmów. Pracę pozyskało 8 osób;
- dla M&M LOGISTIC, na stanowiska **operator wózka jezdniowego i magazynier**. Zaproszono 74 osoby, które ukończyły szkolenie z zakresu obsługi wózków jezdniowych, z czego 72 osoby zostały pozytywnie zweryfikowane przez pracodawcę i zaproszone do dalszych rozmów. Po zakończeniu procesu rekrutacji, trwającego ponad dwa miesiące, pracodawca zatrudnił 15 bezrobotnych z 72 skierowanych osób;
- dla nowo uruchamianego na terenie Piotrkowa Trybunalskiego marketu sieci POLO MARKET w Koninie na stanowiska **pracowników obsługi sklepu**. W spotkaniu uczestniczyło 40 osób, 35 zakwalifikowało się do dalszych rozmów, z których po długim okresie rekrutacji i selekcji pracodawca zatrudnił 6 osób;
- na stanowisko **magazyniera** zgłoszone przez FM Logistic w Wolborzu. Na spotkanie zaproszono 22 osoby bezrobotne, którym przedstawiciel pracodawcy przedstawił warunki zatrudnienia i zaprosił na rozmowę kwalifikacyjną w miejscu pracy, tj. w magazynach w Wolborzu. W wyniku giełdy tylko 2 osoby podjęły pracę;

– dla sklepu sieci POLO MARKET na stanowisko kasjera-sprzedawcy. Oferta dotyczyła osób zainteresowanych podjęciem stażu. Na giełdę zgłosiło się 9 osób bezrobotnych. Pracodawca zaakceptował 4 osoby na staż.

W celu zwiększenia dostępu do informacji o ofertach pracy na bieżąco aktualizowane są wolne miejsca pracy na stronie internetowej urzędu. Należy zaznaczyć, że szeroki dostęp do informacji o ofertach pracy z jednej strony zwiększa możliwość pozyskania zatrudnienia przez osoby zainteresowane podjęciem pracy (nie zawsze zarejestrowane w urzędzie pracy), ale też niekorzystnie wpływa na realizację ofert pracy za skierowaniem osób bezrobotnych przez urząd pracy.

Bezrobotni i poszukujący pracy korzystają również z informacji o ofertach pracy za granicą, zgłaszanych przez agencje zatrudnienia lub umieszczanych w sieci EURES. Umożliwia to stanowisko asystenta EURES – europejskich służb zatrudnienia – oraz stanowisko internetowe zainstalowane w pośrednictwie pracy.

### **Oferty pracy**

Na przestrzeni 2006 roku urząd dysponował 4.036 ofertami pracy, stażu i przygotowania zawodowego. Wśród zgłoszonych wolnych miejsc pracy dominowały oferty (62% wszystkich ofert) z zakładów pracy funkcjonujących w sektorze handlu, usług i administracji. Najwięcej ofert w tej grupie dotyczyło stanowisk dla robotników gospodarczych. Zatrudniani byli oni na miejscach pracy tworzonych przez samorządy gminne w ramach prac interwencyjnych, współfinansowanych ze środków Funduszu Pracy. Należy wymienić również znaczną liczbę miejsc pracy dla referentów, sprzedawców i magazynierów. Stanowiska referenta (pracownika biurowego) dotyczyły w większości miejsc stażu i przygotowania zawodowego w administracji publicznej i małych zakładach branży handlowo-usługowej.

Znaczny odsetek, tj. 17% stanowiły miejsca pracy pozyskane z zakładów produkcyjnych różnych branż, które zgłaszały potrzeby zatrudnieniowe w zawodach: elektryk, mechanik samochodowy, ślusarz, hydraulik, spawacz, stolarz meblowy, odnaszcz szkła w hucie, pracownicy przy pracach prostych na produkcji.

Z zakładów przemysłu lekkiego odnotowano 335 ofert pracy, w tym 285 miejsc dla szwaczek. Natomiast w transporcie odnotowano 218 wolnych miejsc pracy, z czego najwięcej zgłoszeń dotyczyło stanowisk dla kierowców samochodów ciężarowych – 101 ofert pracy i operatorów wózków jezdniowych – 45 ofert. Wolne stanowiska operatora wózków jezdniowych zgłaszały firmy logistyczne, funkcjonujące na terenie powiatu piotrkowskiego i Piotrkowa Trybunalskiego. Piotrków Trybunalski i jego okolice stają się ważnym centrum

logistycznym dla wielu firm, co w przyszłości zaowocuje powstawaniem nowych miejsc pracy w tym sektorze, a tym samym zwiększonym zapotrzebowaniem na wykwalifikowaną kadrę pracowniczą.

Niewielką liczbę ofert pracy zgłosiły zakłady działające w branży budowlanej: zaledwie 178 miejsc pracy w skali roku. Prawdopodobnie wynika to z faktu ponownego zatrudniania pracowników w sezonie wiosenno – letnim, wcześniej pracujących w firmie, bez zgłoszenia wolnego miejsca pracy do urzędu.

Natomiast placówki oświatowe zgłosiły 135 wolnych miejsc pracy dla nauczycieli, głównie języków obcych (najwięcej języka angielskiego), praktycznego nauczania zawodu, świetlicy, muzyki i plastyki.

Porównując liczbę osób zarejestrowanych (stan na 31 grudnia 2006 roku – 9.190 osób) z ilością ofert pracy znajdujących się w dyspozycji urzędu na przestrzeni 2006 roku (4.036 ofert) można określić, że na jedno wolne miejsce pracy przypadało 2 bezrobotnych. Jednak wskaźnik ten nie odzwierciedla realnej sytuacji na rynku pracy, gdzie trudności w znalezieniu pracy przez osoby bezrobotne wynikają z bardzo wielu przyczyn. Kształtowanie się podaży i popytu na pracę uzależnione jest od sytuacji gospodarczej, koniunktury rynku, ale też stabilności zakładów pracy (jej brak powoduje dużą rotację w zatrudnianiu pracowników), wiarygodności pracodawców i motywacji do pracy osób bezrobotnych.

Wykaz pozyskanych ofert wg zawodów i stanowisk przedstawia *Tabela 2.1.*

**Tabela 2.1. Wykaz ofert według zawodów i stanowisk pozyskanych w 2006 roku**

Zawód / stanowisko	I	II	III	IV	V	VI	VII	VIII	IX	X	XI	XII	OGÓŁEM
<b>Przemysł lekki</b>													
Krojczy/pomoc krojczego	0	0	2	1	0	0	0	1	0	0	1	0	5
Szwaczka	39	9	33	11	44	25	30	20	17	37	10	10	285
Hafciarka	0	0	3	0	1	0	4	0	1	0	0	0	9
Pracownik pomocniczy w przemyśle lekkim	0	1	5	0	5	4	0	0	0	0	3	2	20
Brakarz	0	0	0	0	3	0	0	0	0	1	0	1	5
Tkacz	0	0	0	0	0	0	1	0	0	0	0	0	1
Pomoc dziewiarza / dziewiarz	0	0	0	0	0	0	1	1	0	0	0	0	2
Nawijacz tkanin	0	0	0	0	0	0	1	0	0	0	0	0	1
Prasowaczka	0	0	0	0	0	0	0	2	1	0	0	0	3
Kontroler jakości	0	0	0	0	0	0	0	0	0	1	0	0	1
Obsługa maszyny dziurkującej	0	0	0	0	0	0	0	0	0	1	0	0	1
Mechanik maszyn tkackich	0	0	0	0	0	0	0	0	0	0	1	0	1
Mistrz tkacki	0	0	0	0	0	0	0	0	0	0	1	0	1
<b>Razem</b>	<b>39</b>	<b>10</b>	<b>43</b>	<b>12</b>	<b>53</b>	<b>29</b>	<b>37</b>	<b>24</b>	<b>19</b>	<b>40</b>	<b>16</b>	<b>13</b>	<b>335</b>
<b>Handel, usługi i administracja</b>													
Sprzedawca	16	45	43	54	58	50	19	15	43	35	56	21	455
Referent / pracownik biurowy	18	62	59	52	59	67	15	3	4	64	55	6	464
Handlowiec – akwizytor	5	10	10	6	9	5	2	1	3	8	2	1	62

Główny księgowy, księgową	2	2	3	1	4	1	1	2	1	4	0	1	22
Kelner	3	1	5	5	4	2	1	5	1	5	1	0	33
Pracownik hali	0	0	0	0	0	0	0	0	0	10	1	0	11
Pracownik administracji	0	0	0	0	0	0	0	1	1	0	0	1	3
Prawnik	0	1	1	1	0	1	0	0	0	1	0	0	5
Magazynier – pomocnik	4	8	10	21	17	16	15	9	33	2	0	2	137
Dozorca – portier	11	0	0	0	1	1	0	1	0	0	5	1	20
Magazynier	0	0	0	0	0	0	0	0	0	7	5	5	17
Operator sprzętu komputerowego	0	1	1	2	0	4	1	0	0	0	0	0	9
Fryzjer	1	3	2	2	3	1	2	0	1	9	6	1	31
Piekarz	4	2	2	1	3	1	3	7	3	3	6	1	36
Sprzątaczką - gospodarz domu	7	3	1	7	2	3	0	0	0	3	5	1	32
Kucharz	3	4	2	6	3	8	4	4	0	0	4	0	38
Bufetowy	0	0	0	0	0	0	0	0	0	0	1	0	1
Sekretarka	1	2	4	0	0	0	0	0	0	6	8	0	21
Robotnik pomocniczy	0	0	0	0	0	0	0	0	0	3	0	0	3
Robotnik fizyczny (załadunek i rozładunek)	10	8	7	17	17	25	6	14	18	0	0	0	122
Kasjer	14	2	7	3	6	9	5	4	13	1	3	0	67
Kasjer-sprzedawca	0	0	0	0	0	0	0	0	0	6	6	1	13
Agent ochrony mienia	0	0	1	0	0	0	1	0	1	0	0	0	3
Pracownik tartaku – brygadzysta	0	0	0	0	0	0	0	0	0	2	0	0	2
Robotnik gospodarczy	50	37	132	179	58	79	16	8	17	115	4	28	723
Bukieciarz – florysta	0	0	0	1	0	0	0	0	0	0	0	0	1
Referent ds. płac i kadr	2	6	3	0	0	0	0	2	1	0	1	0	15
Recepcjonista	0	1	1	2	0	1	1	0	0	0	0	0	6
Kosmetyczka	0	2	2	0	0	3	1	2	0	1	0	0	11
Magazynier-sprzedawca	0	0	0	0	0	0	40	0	0	5	2	4	51
Pracownik I stopnia	0	0	0	6	3	2	4	4	1	12	0	1	33
Pracownik II stopnia	0	0	0	0	1	0	0	0	0	1	0	0	2
Pracownik socjalny	0	0	0	0	1	1	0	0	0	0	0	0	2
Maniurzystka	0	0	0	0	1	0	0	0	0	0	0	0	1
Administrator sieci	0	0	0	0	2	0	0	0	0	0	0	0	2
Cukiernik	0	0	0	0	2	1	6	4	0	1	2	1	17
Operator urządzeń wentylacyjnych	0	0	0	1	0	0	0	0	0	0	0	0	1
Pizzermen	0	0	0	1	0	0	0	0	0	0	1	0	2
Pomoc kuchenna	0	0	0	2	0	2	5	3	1	2	0	0	15
Barman	0	0	0	0	0	5	0	2	0	0	2	0	9
Agent handlowy	0	0	0	0	0	0	0	0	0	1	0	0	1
Intendent	0	0	0	0	0	0	0	1	0	0	0	0	1
Sprzedawca - tłumacz – handlowiec	0	0	0	0	0	0	0	0	0	1	0	0	1
Obsługa solarium	0	0	0	0	1	0	0	1	0	0	0	0	2
Monter systemów alarmowych	0	0	0	0	0	0	0	0	1	0	0	0	1
Pracownik do krojenia chleba	0	0	0	0	0	0	0	0	0	0	1	1	2
<b>Razem</b>	<b>151</b>	<b>200</b>	<b>296</b>	<b>370</b>	<b>255</b>	<b>288</b>	<b>148</b>	<b>93</b>	<b>143</b>	<b>308</b>	<b>177</b>	<b>77</b>	<b>2506</b>
<b>Oświata, kultura</b>													
Nauczyciel języka obcego	1	1	0	0	0	0	3	4	0	1	0	0	10
Nauczyciel języka angielskiego	1	6	4	1	1	2	0	0	0	0	0	0	15
Nauczyciel mechatroniki z automatyką	0	0	0	0	1	0	0	0	0	0	0	0	1
Nauczyciel elektroniki	0	0	0	0	1	0	0	0	0	0	0	0	1
Nauczyciel geodeta	0	0	0	0	0	1	0	0	0	0	0	0	1
Nauczyciel praktycznej nauki zawodu	0	0	0	0	0	5	0	10	0	1	0	0	16
Nauczyciel fizyki	0	0	0	0	0	1	0	0	1	0	0	0	2
Nauczyciel bibliotekarz	0	3	0	1	0	0	5	1	0	0	0	0	10
Nauczyciel plastyki	0	0	0	0	0	0	4	6	0	0	0	1	11



Grafik komputerowy	0	0	0	0	1	0	0	0	2	0	0	0	3
Pracownik do segregacji odpadów	0	0	0	0	9	0	0	0	1	11	2	0	23
Lakiernik / blacharz samochodowy	1	0	0	0	2	0	0	1	3	1	0	0	8
Mechanik samochodowy	4	6	1	0	2	3	0	3	5	7	2	1	34
Spawacz	7	0	0	2	0	0	6	3	0	1	1	0	20
Hydraulik	2	2	6	3	5	5	4	1	0	4	0	1	33
Stolarz meblowy	5	4	2	0	0	0	0	0	0	5	3	2	21
Ślusarz	0	1	2	1	1	0	12	8	0	3	5	1	34
Mechanik maszyn	1	4	2	0	0	0	2	1	0	0	0	0	10
Elektromechanik samochodowy	0	0	0	1	1	0	0	3	0	0	0	0	5
Technik mechanik	0	0	2	1	3	1	0	0	0	0	0	0	7
Ratownik medyczny	0	0	0	0	0	0	0	1	0	1	0	0	2
Laborant	0	0	0	0	1	0	0	0	1	1	0	1	4
Technik elektroniki medycznej	0	0	0	0	0	0	0	0	0	0	0	0	0
Technik farmacji	1	0	0	0	1	0	0	0	0	5	0	0	7
Technik dentystyczny	0	0	4	2	0	0	0	0	0	1	0	0	7
Lekarz weterynarii	0	0	0	1	0	0	0	0	0	0	0	0	1
Instruktor nauki jazdy	0	0	0	0	0	1	1	0	0	1	0	0	3
Introligator	0	0	0	0	0	0	0	0	0	0	0	0	0
Opiekunka dziecięca	0	1	0	0	0	0	0	0	0	0	0	0	1
Mikrobiolog	0	0	1	0	0	0	0	0	0	0	0	0	1
Biotechnolog	0	0	1	0	0	0	0	0	0	0	0	0	1
Pracownik przy produkcji bombek	0	0	5	2	0	0	7	0	0	6	0	0	20
Odnaszacz w hucie szkła	15	0	0	2	7	0	1	0	0	0	2	0	27
Hutnik	0	0	0	0	0	0	0	0	0	0	0	0	0
Szlifierz szkła	0	0	5	0	0	0	0	0	0	1	1	0	7
Salowa	0	3	0	0	0	0	1	0	0	0	0	0	4
Robotnik pomoc. w przem. spożywczym	0	0	0	0	0	0	0	0	0	0	0	0	0
Masarz - wędliniarz	0	0	0	3	2	1	0	1	3	0	0	0	10
Fizjoterapeuta	0	0	6	3	2	1	1	0	0	2	0	0	15
Rehabilitant	0	0	0	0	0	2	0	0	0	0	0	0	2
Pielęgniarka	2	2	3	0	0	0	0	0	1	0	0	0	8
Elektryk	0	0	23	2	2	6	1	5	3	4	2	0	48
Elektronik	0	0	0	2	0	1	0	0	0	0	0	0	3
Asystent w muzeum	0	0	0	0	0	0	0	0	0	0	0	0	0
Drukarz	0	0	0	0	0	0	0	0	0	0	0	0	0
Geodeta	0	0	3	2	3	1	1	0	0	0	2	0	12
Mistrz produkcji	0	0	0	0	0	1	0	0	0	0	0	0	1
Pokojowa	0	0	0	2	1	0	0	0	0	7	2	0	12
Kontrola jakości	0	0	0	0	0	2	0	0	1	0	0	0	3
Obsługa linii do produkcji butek	0	0	0	0	1	0	0	0	0	0	0	0	1
Pracownik podjazdu	0	0	0	0	1	0	0	0	0	1	0	0	2
Kierownik	0	0	0	0	1	0	0	0	0	0	1	0	2
Szlifierz metali	0	0	0	1	1	0	0	4	0	0	0	1	7
Opiekunka	0	0	0	2	2	2	0	2	0	11	1	3	23
Operator mieszalni	0	0	0	16	0	8	0	0	0	0	0	0	24
Pomocnik palacza / palacz	0	0	0	0	2	0	1	2	0	5	0	1	11
Obsługa automatów tokarskich	0	0	0	0	4	0	5	5	0	0	0	0	14
Dietetyk	0	0	0	0	1	0	0	0	0	0	0	0	1
Robotnik drogowy	0	0	0	4	4	0	9	10	5	0	0	0	32
Pracownik usług turystycznych	0	0	0	1	0	0	0	0	0	0	0	0	1
Obsługa stacji LPG	0	0	0	1	0	2	0	0	0	0	0	0	3
Pracownik do obsługi lasera	0	0	0	0	2	0	1	0	0	0	0	0	3
Pracownik do obsługi wtryskarki	0	0	0	0	2	0	0	0	0	0	0	0	2
Obsługa klienta	0	0	0	0	1	0	0	0	1	0	0	0	2

Kontystka	0	0	0	0	1	0	0	0	0	0	0	0	1
Pakowacz	0	0	0	0	0	0	3	0	1	1	0	0	5
Pilarz / pracownik tartaku	0	0	0	0	0	0	3	3	1	1	0	0	8
Pracownik ubojni	0	0	0	0	0	0	4	4	1	1	0	0	10
Konserwator węzłów instalacji ciepłej	0	0	0	0	0	0	1	0	0	4	0	0	5
Kamieniarz – szlifierz kamienia	0	0	0	0	0	0	1	0	0	0	0	0	1
Pracownik do produkcji i montażu okien	0	0	0	0	0	0	1	0	2	0	0	0	3
Operator maszyny do rozdmuchiwania butelek	0	0	0	0	0	0	3	0	0	1	0	0	4
Pracownik obsługi hurtowni farmaceutycznej	0	0	0	0	0	0	1	0	0	0	0	0	1
Pracownik do obsługi systemów urządzeń pomiarowych	0	0	0	0	0	0	1	0	0	0	0	0	1
Projektant	0	0	0	0	0	0	1	0	0	0	0	1	2
Pracownik odlewni	0	0	0	0	0	0	1	0	0	0	0	0	1
Rejestratorka medyczna	0	0	0	0	0	0	1	0	0	0	0	0	1
Pracownik obsługi parkingu	0	0	0	0	0	0	1	0	0	1	0	0	2
Robotnik placowy	0	0	0	0	0	0	1	0	0	0	1	1	3
Obsługa monitoringu	0	0	0	0	0	0	1	0	0	0	0	0	1
Ofliszar	0	0	0	0	0	0	0	1	0	0	0	0	1
Tartecznik	0	0	0	0	0	0	0	1	1	0	0	0	2
Operator wielomaszynowy	0	0	0	0	0	0	0	2	0	0	0	0	2
Technik drogowy	0	0	0	0	0	0	0	3	0	0	0	0	3
Strażnik szkolny	0	0	0	0	0	0	0	1	0	1	0	0	2
Fakturzysta	0	0	0	0	0	0	0	1	0	0	0	0	1
Operator maszyn wykańczalniczych	0	0	0	0	0	0	0	2	0	0	0	0	2
Pracownik do obsługi plotera laserowego	0	0	0	0	0	0	0	0	0	1	0	0	1
Pracownik ubojni	0	0	0	0	0	0	0	0	0	1	0	0	1
Pilarz/pracownik tartaku	0	0	0	0	0	0	0	0	0	1	0	0	1
Recepcjonista serwisu	0	0	0	0	0	0	0	0	0	1	0	0	1
Konserwator węzłów instalacji ciepłej	0	0	0	0	0	0	0	0	0	0	0	0	0
Dyrektor spółki-handlowiec	0	0	0	0	0	0	0	0	0	1	0	1	2
Pracownik produkcji	0	0	0	0	0	0	0	0	0	7	2	0	9
Pracownik działu majsterkowanie	0	0	0	0	0	0	0	0	0	1	0	0	1
Mechanik maszyn	0	0	0	0	0	0	0	0	0	0	0	0	0
Pracownik przy śmieciarce	0	0	0	0	0	0	0	0	0	2	0	0	2
Specjalista urządzeń klimatyzacyjnych	0	0	0	0	0	0	0	0	0	1	0	0	1
Tokarz	0	0	0	0	0	0	0	0	0	0	5	1	6
Pracownik fizyczny	0	0	0	0	0	0	0	0	0	8	4	6	18
Pracownik magazynowy	0	0	0	0	0	0	0	0	0	1	3	1	5
Informatyk-obsługa klienta	0	0	0	0	0	0	0	0	0	7	0	0	7
Specjalista ds. marketingu i handlu	0	0	0	0	0	0	0	0	0	1	1	2	4
Serwisant ogumienia	0	0	0	0	0	0	0	0	0	1	0	0	1
Doradca klienta	0	0	0	0	0	0	0	0	0	0	0	0	0
Serwisant	0	0	0	0	0	0	0	0	0	0	1	0	1
Chemik - analityk	0	0	0	0	0	0	0	0	0	0	0	0	0
Informatyk-ekonomista	0	0	0	0	0	0	0	0	0	1	1	1	3
Pracownik działu logistyki	0	0	0	0	0	0	0	0	0	0	1	0	1
Operator obrabiarek sterowanych numerycznie	0	0	0	0	0	0	0	0	0	0	0	5	5
<b>Razem</b>	<b>39</b>	<b>26</b>	<b>69</b>	<b>54</b>	<b>66</b>	<b>37</b>	<b>77</b>	<b>68</b>	<b>32</b>	<b>123</b>	<b>43</b>	<b>30</b>	<b>664</b>
<b>Ogółem</b>	<b>251</b>	<b>280</b>	<b>442</b>	<b>486</b>	<b>416</b>	<b>400</b>	<b>337</b>	<b>290</b>	<b>233</b>	<b>504</b>	<b>258</b>	<b>139</b>	<b>4036</b>

Źródło: opracowanie własne

Szczegółowa analiza wskazanych ofert pozwala stwierdzić, że cechą wszystkich miejsc pracy zgłaszanych do urzędu jest fachowość, doświadczenie zawodowe, wszechstronność, czy chęć do nauki nowych umiejętności oraz skłonności do zmiany:

- zawodu i podnoszenia kwalifikacji,
- miejsca zamieszkania,
- miejsca zatrudnienia,

a także akceptacji różnych form zarobkowania, zatrudnienia krótkookresowego, mniejszego prestiżu zawodowego (zarobki nieadekwatne do wykonywanej pracy, wykształcenie nieadekwatne do stanowiska itp.).

Wobec zapotrzebowania i oczekiwań pracodawców na pracowników z wysokimi kwalifikacjami i określoną osobowością, duże trudności z podjęciem pracy miały osoby:

- bez kwalifikacji,
- osoby nieposiadające stażu pracy na określonym stanowisku,
- z wykształceniem „niepopularnym” na lokalnym rynku pracy (np. nauczyciel języka polskiego, historyk, technik rolnik, ogrodnik),
- osoby powyżej 40 roku życia,
- osoby niedyspozycyjne ze względu na naukę w szkołach wieczorowych lub zaocznych,
- osoby wychowujące małe dzieci,
- osoby mało operatywne i przedsiębiorcze.

## ***2.2. REALIZACJA ZADAŃ W ZAKRESIE AKTYWNYCH FORM PRZECIWDZIAŁANIA BEZROBOCIU***

Powiatowy Urząd Pracy w Piotrkowie Trybunalskim w 2006 roku dysponował kwotą **8.339,7 tys. zł** na realizację aktywnych programów rynku pracy. Wydatki na ten cel wyniosły **8.332,1 tys. zł**, co stanowi 99,9% przyznanej wartości limitów i były wyższe o **2.048,5 tys. zł** niż w 2005 roku (wskaźnik wzrostu wydatkowanych środków wynosi 132,6%).

Urząd w 2006 roku realizował 11 następujących programów rynku pracy:

1. Program podstawowy – finansowany z Funduszu Pracy w ramach limitu algorytmowego – na kwotę 3.678 tys. zł dla 1.467 osób, w następujących formach:
  - prace interwencyjne – 741 osób,
  - prace społecznie użyteczne – 147 osób,
  - staż zawodowy – 273 osoby,



- przygotowanie zawodowe – 48 osób,
- dotacje na rozpoczęcie działalności gospodarczej – 30 osób,
- wyposażone/doposażone stanowisko pracy – 87 osób,
- szkolenie zawodowe – 140 osób,
- pożyczka szkoleniowa – 1 osoba.

2. Sektorowy Program Operacyjny Rozwój Zasobów Ludzkich – współfinansowany ze środków Europejskiego Funduszu Społecznego i z Funduszu Pracy na łączną wartość 3.006,7 tys. zł dla 1.173 osób:

a/ działanie 1.2 – projekty:

▪ **„Aktywne Jutro”** (realizacja projektu rozpoczęta w 2005 roku) – na kwotę 306,1 tys. zł w zakresie:

- szkolenia zawodowe – 30 osób,
- staż zawodowy – 134 osoby,
- dotacje na podjęcie działalności gospodarczej – 3 osoby

▪ **„Twoja Decyzja”** – na kwotę 1.235,1 tys. zł w zakresie:

- szkolenia zawodowe – 110 osób,
- staż zawodowy – 340 osób,
- dotacje na rozpoczęcie działalności gospodarczej – 17 osób,

b/ działanie 1.3 – projekty:

▪ **„Trafny Wybór”** (realizacja projektu rozpoczęta w 2005 roku) – na kwotę 350,5 tys. zł w zakresie:

- szkolenia zawodowe – 75 osób,
- przygotowanie zawodowe – 54 osoby,
- dotacje na rozpoczęcie działalności gospodarczej – 18 osób,

▪ **„Szansa Powrotu”** – na kwotę 1.115,0 tys. zł w zakresie:

- szkolenie zawodowe – 264 osoby,
- przygotowanie zawodowe – 64 osoby,
- dotacje na rozpoczęcie działalności gospodarczej – 64 osoby.

3. Programy z rezerwy Marszałka Województwa Łódzkiego na łączną wartość 87,1 tys. zł dla 19 osób:
- **„Inwestor”** – na kwotę 35,26 tys. zł w zakresie:
    - prace interwencyjne – 14 osób,
  - **„50+”** – na kwotę 51,84 tys. zł w zakresie:
    - wyposażone/doposażone stanowisko pracy – 5 osób.
4. Programy z rezerwy MPiPS na łączną wartość 1.570,0 tys. zł dla 577 osób:
- **„Gwarant”** – na kwotę 360,0 tys. zł w zakresie:
    - wyposażone/doposażone stanowisko pracy – 38 osób,
  - **„50 Dotacji”** – na kwotę 250,0 tys. zł w zakresie:
    - dotacje na rozpoczęcie działalności gospodarczej – 25 osób,
  - **„Aktywizacja osób bezrobotnych z regionu piotrkowskiego”** – na kwotę 850,0 tys. zł w zakresie:
    - szkolenia – 29 osób,
    - prace interwencyjne – 153 osoby,
    - staż zawodowy – 254 osoby,
    - przygotowanie zawodowe – 18 osób,
    - wyposażone/doposażone stanowisko pracy – 30 osób,
    - dotacje na rozpoczęcie działalności gospodarczej – 20 osób,
  - **„Nowe miejsca pracy”** – na kwotę 110,0 tys. zł w zakresie:
    - wyposażone/doposażone stanowisko pracy – 10 osób.

Łącznie w okresie IV kwartałów 2006 roku w ramach wszystkich realizowanych programów Powiatowy Urząd Pracy w Piotrkowie Trybunalskim objął działaniami aktywizującymi osoby bezrobotne w formach, które przedstawiono w poniższej *Tabeli 2.2*:

**Tabela 2.2. Liczba osób bezrobotnych objętych działaniami aktywizującymi przez Powiatowy Urząd Pracy w Piotrkowie Trybunalskim w 2006 roku**

<i>Zadania</i>	<i>Bezrobotni objęci finansowaniem w 2006 r.</i>		
	<i>z umów 2005 r.</i>	<i>z umów 2006 r.</i>	<i>razem</i>
Prace interwencyjne	138	770	908
Prace społecznie - użyteczne	-	147	147
Staże zawodowe	195	806	1001
Przygotowanie zawodowe	61	123	184
Dotacje na rozpoczęcie działalności gospodarczej	-	177	177
Wypożyczenie/doposażenie stanowiska pracy	-	170	170
Szkolenia	1	647	648
Pożyczki szkoleniowe	-	1	1
<b>OGÓŁEM</b>	<b>395</b>	<b>2841</b>	<b>3236</b>

*Źródło: opracowanie własne*

W 2006 roku aktywizacją zawodową objęto łącznie **3.236 osób**, o 542 osób bezrobotnych więcej, czyli o 20,1% niż w roku ubiegłym. Najwyższy wskaźnik wzrostu liczby osób objętych aktywizacją zawodową odnotowano w następujących formach:

- wyposażone/doposażone stanowisko pracy – o 178,7%,
- dotacje na rozpoczęcie działalności gospodarczej – o 84,4%.

Są to najdroższe formy pomocy w zatrudnieniu bezrobotnych (średnio około 11,0 tys. zł na osobę), jednocześnie o najwyższej, bo 100-procentowej efektywności zatrudnieniowej, gdyż wyposażone/doposażone stanowisko przedsiębiorca jest zobowiązany utrzymać przez okres co najmniej 24 miesięcy. ponadto w tym okresie nie może ulec zmianie średni poziom zatrudnienia, uzyskiwany przed zawarciem umowy o dofinansowanie. Dotowany natomiast jest zobowiązany prowadzić działalność gospodarczą, na którą uzyskał dofinansowanie z urzędu pracy przez nieprzerwany okres 12 miesięcy od daty jej rozpoczęcia.

W 2006 roku pojawiła się nowa forma aktywizacji zawodowej osób bezrobotnych – prace społecznie użyteczne, zorganizowane w sześciu gminach, w których wzięło udział (łącznie z rotacją) 147 osób bezrobotnych, korzystających ze świadczeń opieki społecznej:

- Piotrków Trybunalski – 81 osób,
- Moszczenica – 45 osób,
- Gorzkowice – 13 osób,
- Rozprza – 5 osób,
- Ręczno – 2 osoby,
- Łęki Szlacheckie – 1 osoba.

Urząd pracy może zrefundować organizatorowi jedynie 60% poniesionych kosztów. Obecnie wysokość tej refundacji wynosi 3,72 zł za godzinę pracy, co w skali miesiąca może maksymalnie wynieść 148,80 zł.

W Tabeli 2.3 znalazły się wskaźniki efektywności zatrudnieniowej, odnotowane na dzień 31 grudnia 2006 roku.

**Tabela 2.3. Efektywność zatrudnieniowa w wybranych formach aktywizacji zawodowej prowadzonych przez Powiatowy Urząd Pracy w Piotrkowie Trybunalskim w 2006 roku.**

<i>Wyszczególnienie</i>	<i>Osoby, które zakończyły udział w programach</i>	<i>Osoby, które otrzymały dalsze zatrudnienie</i>	<i>Wskaźnik efektywności zatrudnieniowej (3:2 w %)</i>
<i>1</i>	<i>2</i>	<i>3</i>	<i>4</i>
Prace interwencyjne	632	492	77,85
Przygotowanie zawodowe	142	100	70,42
Staże zawodowe	708	472	66,67
Szkolenia zawodowe	615	314	51,06
<b>OGÓŁEM</b>	<b>2097</b>	<b>1378</b>	<b>65,71</b>

*Źródło: opracowanie własne*

W porównaniu z ubiegłym rokiem wskaźnik efektywności dla powyższych form aktywizacji wzrósł o 11,14 punktu procentowego. W 2005 roku z badanej grupy 2.023 osób, które planowo ukończyły udział w programach, dalsze zatrudnienie podjęły 1.104 osoby. Wskaźnik efektywności zatrudnieniowej uzyskano na poziomie 54,57%.

### **2.3. PORADNICTWO ZAWODOWE**

W 2006 roku poradnictwem zawodowym objętych zostało **3.196** osób (w tym z powiatu ziemskiego 1.456 osób) w następujących formach:

- poradnictwo zawodowe indywidualne skierowano do **2.759** osób (1.270 mieszkańców powiatu piotrkowskiego), którym udzielono 3.063 porad,
- poradnictwo zawodowe grupowe – 170 osób (w tym 66 osób z powiatu piotrkowskiego)
- Sala Informacji Zawodowej – skorzystało 121 osób bezrobotnych (66 z powiatu piotrkowskiego),
- Klub Pracy, w którym uczestniczyły 42 osoby bezrobotne (w tym 19 z powiatu piotrkowskiego),
- Informacja Zawodowa, z której skorzystały 104 osoby bezrobotne i poszukujące pracy (w tym 35 osób z powiatu piotrkowskiego).

Poradnictwo indywidualne skierowane jest przede wszystkim do osób długotrwale bezrobotnych, mających duże trudności z pozyskaniem zatrudnienia z uwagi na fakt pozostawania bez pracy dłużej niż 12 miesięcy i niespełniających wymagań obecnego rynku

pracy, tj. kryteriów stawianych przez pracodawców. Drugą grupę klientów stanowią ludzie młodzi, którzy niejednokrotnie mają kłopoty z poruszaniem się po regionalnym rynku pracy, spowodowane brakiem wiedzy o metodach i sposobach poszukiwania pracy.

W zależności od problemu osoby bezrobotnej, doradcy zawodowi (w trakcie rozmowy) wspólnie z klientem definiują problem, ustalają dalszą drogę działania, która w efekcie ma doprowadzić do znalezienia zatrudnienia.

Rozmowy indywidualne doradcy zawodowi prowadzą również z osobami:

- zainteresowanymi uczestnictwem w szkoleniu,
- składającymi wnioski o udzielenie dotacji na rozpoczęcie działalności gospodarczej ze środków Funduszu Pracy,
- starającymi się o pożyczkę z Państwowego Funduszu Rehabilitacji Osób Niepełnosprawnych.

W przypadku dotacji, jak również pożyczek rozmowa doradcza ma na celu rozpoznanie szans, ocenę powodzenia planowanego przedsięwzięcia na lokalnym rynku pracy oraz zagrożeń wynikających z konkurencyjności rynku pracy.

Doradcy zawodowi uczestniczą również w analizowaniu i ocenie programów stażu lub przygotowania zawodowego, organizowanego przez zakłady pracy.

Z Sali Informacji Zawodowej skorzystało 121 osób. Niezależnie od spotkań grupowych w SIZ, 104 osoby skorzystały indywidualnie z Internetu oraz z pomocy doradców przy sporządzaniu CV i listów motywacyjnych (Informacja Zawodowa).

W celu rozbudzenia własnej aktywności bezrobotnych i utwierdzenia w przekonaniu, że praca osiągalna jest dla każdego „aktywnego”, zorganizowano zajęcia w ramach Klubu Pracy, w których uczestniczyły 42 osoby.

W ramach szkolenia „Umiejętność poszukiwaniu pracy” /Klub Pracy/, które obejmuje 12 spotkań, uczestnicy nabyli m.in. umiejętności ułatwiające:

- określenie celów dotyczących poszukiwania pracy,
- samoocenę,
- naukę technik poszukiwania pracy,
- symulacyjne rozmowy z pracodawcą,
- pobudzanie przedsiębiorczości.

Uczestnictwo w zajęciach Klubu Pracy poprzez stosowane w trakcie zajęć techniki edukacyjne i zmianę postaw z pasywnych na aktywne, zwiększa szansę na znalezienie pracy, pozwala zdobyć nowe umiejętności oraz uświadamia uczestnikom, że warto być osobą aktywną.

Ponadto zajęcia Klubu Pracy traktowane są jako szkolenie i każdej osobie przysługuje dodatek szkoleniowy lub stypendium.

Od 15 marca 2006 roku realizowane były przez Powiatowy Urząd Pracy w ramach Sektorowego Programu Operacyjnego Rozwój Zasobów Ludzkich 2004-2006 projekty „Szansa Powrotu” oraz „Twoja Decyzja”. Pierwszy opracowano z myślą o osobach bezrobotnych powyżej 25 roku życia, zarejestrowanych w urzędzie od 12 do 24 miesięcy. Drugi program – „Twoja Decyzja” kierowany był do bezrobotnej młodzieży poniżej 25 roku życia oraz absolwentów wszystkich typów szkół.

Celem projektów realizowanych z udziałem środków EFS był rozwój zatrudnienia poprzez promowanie możliwości zatrudnienia, równych szans i inwestowania w zasoby ludzkie.

W ramach wyżej wymienionych projektów poradnictwo objęło wsparciem **998** osób bezrobotnych.

Siedmiu studentów IV roku pedagogiki (specjalność: doradztwo zawodowe) Akademii Świętokrzyskiej Filia w Piotrkowie Trybunalskim odbywało praktyki zawodowe, zapoznając się z „warsztatem pracy” doradcy zawodowego.

Urząd zorganizował zajęcia warsztatowe dla 84 osób zainteresowanych podjęciem działalności gospodarczej na własny rachunek. Tematem spotkań były zagadnienia dotyczące samozatrudnienia, tworzenia własnego przedsiębiorstwa w celu zaistnienia na rynku pracy, w oparciu o warsztat „Zostań Rockefellerem”.

Pomoc doradczą z wykorzystaniem warsztatu „Zostań Rockefellerem” uzyskało również 90 osób, ubiegających się o uzyskanie jednorazowej dotacji na uruchomienie działalności gospodarczej, współfinansowanej ze środków EFS.

## **2.4. SZKOLENIA I PRZEKWALIFIKOWANIA**

Zachodzące zmiany w technologii, organizacji zakładów pracy, mają bezpośredni wpływ na wymagania pracodawców w zakresie umiejętności i kwalifikacji przyszłych pracowników. Wymusza to ciągłe doskonalenie i zdobywanie nowych kwalifikacji przez osoby poszukujące pracy.

W trosce o zwiększenie szans zatrudnieniowych osób bezrobotnych, urząd prowadził działalność szkoleniową w oparciu o środki Funduszu Pracy i Europejskiego Funduszu Społecznego. Kierunki organizowanych szkoleń wyznaczyło zapotrzebowanie pracodawców na odpowiednią kadrę pracowników, jak również zainteresowanie osób poszukujących zatrudnienia.

Działalność szkoleniowa prowadzona była w dwóch formach:

- szkolenia indywidualne,
- szkolenia grupowe.

W ramach szkoleń indywidualnych, finansowanych ze środków Funduszu Pracy, pod konkretne potrzeby wskazane przez pracodawców, szkoliły się 134 osoby. Podnosiły one swoje kwalifikacje na szkoleniach w następujących kierunkach:

- kierowca wózków jezdniowych,
- prawo jazdy kat. C,
- prawo jazdy kat. E,
- prawo jazdy kat. D,
- prawo spożywcze,
- operator koparkoładowarki kl. III,
- operator ładowarki kl. III,
- operator koparki jednoznaczyniowej kl. III
- operator zagęszczarek i ubijaków wibracyjnych,
- operator żurawi samojezdnych,
- operator agregatów tynkarskich,
- monter rusztowań budowlano-montażowych
- szkolenie kierowców do świadectwa kwalifikacyjnego,
- obsługa stacji LPG,
- spawacz elektryczno – gazowy,
- kadry – płace,
- samodzielny księgowy,
- pilot wycieczek,
- egzaminator osób ubiegających się o uprawnienia do kierowania pojazdem,
- podstawy pełnej księgowości,
- magazynier – fakturzysta,
- przedłużanie paznokci akrylem, żelem oraz zdobnictwo paznokci,
- fryzjerstwo.

Były to szkolenia dające szansę pozyskania dodatkowych uprawnień lub umiejętności wymaganych przez zakłady pracy do wykonywania pracy na określonych stanowiskach.

W oparciu o analizę ofert pracy zgłaszanych do urzędu oraz zainteresowania bezrobotnych podnoszeniem kwalifikacji zorganizowano 18 szkoleń grupowych, w zakresie:

---

1/ Kierowca wózków jezdniowych i prawo spżywcz	30 osób,
2/ Kierowca wózków jezdniowych i prawo spżywcz	30 osób,
3/ Mała przedsiębiorczość	15 osób,
4/ Kadry – płace	30 osób,
5/ Kierowca wózków jezdniowych i prawo spżywcz	30 osób,
6/ Fakturzysta – Kierowca wózków jezdniowych	30 osób,
7/ Magazynier – Kasjer	30 osób,
8/ Kierowca wózków jezdniowych i prawo spżywcz	30 osób,
9/ Nowoczesny sprzedawca	30 osób,
10/ Spawanie elektryczne w osłonie gazów /MAG/	20 osób,
11/ Pełna księgowość	30 osób,
12/ Kierowca wózków jezdniowych i prawo spżywcz	30 osób,
13/ Grafika komputerowa	20 osób,
14/ Operator sprzętu ciężkiego	30 osób,
15/ Spawacz elektryczny w osłonie gazów /MAG/	20 osób,
16/ Fakturzysta – kierowca wózków jezdniowych	30 osób,
17/ Sprzedawca – hurtownik	30 osób,
18/ Zastosowanie technik alpinistycznych do pracy na wysokościach	15 osób.

Wyżej wymienione szkolenia realizowane były w ramach dwóch projektów współfinansowanych ze środków Europejskiego Funduszu Społecznego.

Efektywność zatrudnieniowa szkoleń wyniosła 50,32% (314/624), tj. stosunek liczby podjęć pracy przez osoby przeszkolone do liczby osób kończących szkolenia w omawianym okresie, badana w ciągu 3 miesięcy od ukończenia szkolenia.

Łącznie szkoleniami finansowanymi ze środków publicznych, w 2006 roku zostały objęte 624 osoby bezrobotne (8 osób nie ukończyło szkolenia).

Urząd skierował również na szkolenie 2 osoby niepełnosprawne, zarejestrowane w statusie poszukujących pracy. Szkoliły się one na kursach:

- „Kierowca wózków jezdniowych”,
- „Podstawy obsługi komputera”.

Natomiast na szkolenie grupowe w zakresie „Rozliczenia finansowe w małym i średnim przedsiębiorstwie” skierowano 8 osób niepełnosprawnych bezrobotnych i poszukujących pracy.

Szkolenia te były organizowane przez urząd, a finansowane ze środków PFRON.



Organizowane przez urząd szkolenia realizowały firmy szkoleniowe z terenu miasta Piotrkowa Trybunalskiego, powiatu piotrkowskiego, jak również spoza województwa łódzkiego, wybrane na drodze przetargu nieograniczonego oraz zamówienia z wolnej ręki, zgodnie z przepisami ustawy *Prawo zamówień publicznych*.

### 3. WYKORZYSTANIE ŚRODKÓW Z FUNDUSZU PRACY W 2006 ROKU

W 2006 roku Powiatowy Urząd Pracy w Piotrkowie Trybunalskim realizował zadania określone w ustawie o promocji zatrudnienia i instytucjach rynku pracy. Na zadania te wydatkowano ogółem 20.869,2 tys. zł. Z tej kwoty 57,2%, tj. 11.926,8 tys. zł przeznaczono na wypłaty zasiłków dla bezrobotnych oraz dodatki aktywizacyjne. W porównaniu ze stanem na koniec grudnia 2005 roku udział ten zmalał o 1 punkt procentowy. Jednocześnie ogół wydatków z Funduszu Pracy był o 17,3% wyższy od roku poprzedniego.

**Tabela 3.1. Wykorzystanie środków z Funduszu Pracy na dzień 31 grudnia 2005 i 2006 roku**

Wyszczególnienie	Faktyczne wykorzystanie na dzień	
	31.12.2005 r.	31.12.2006 r.
	w tys. zł	
Wydatki ogółem	17792,2	20869,2
Zasiłki i świadczenia przedemerytalne	-	-
Dodatki aktywizacyjne	139,3	111,8
Zasiłki dla bezrobotnych	10222,8	11815,0
Wydatki na aktywne formy w tym na:	6692,8	8332,1
• szkolenia	620,6	620,4
• prace interwencyjne	1455,4	1607,5
• roboty publiczne	241,2	-
• prace społecznie użyteczne	-	54,2
• refundacja kosztów doposażenia i wyposażenia stanowiska pracy	417,4	1546,6
• środki na podjęcie działalności gospodarczej	1131,7	1944,3
• stypendia stażowe, za przygotowanie zawodowe i za okres nauki	2371,5	2515,7
• pozostałe aktywne formy	1,0	-
• koszty przejazdu	67,5	43,4
• młodociani	386,5	-
Pozostałe wydatki (w tym badania lekarskie)	737,3	610,3

Źródło: opracowanie własne

## SPIS TABEL

Tabela 1.1. Poziom rejestrowanego bezrobocia w Powiatowym Urzędzie Pracy w Piotrkowie Trybunalskim według powiatów w 2006 roku. Stan w ostatnim dniu badanego miesiąca.....	5
Tabela 1.2. Struktura bezrobotnych zarejestrowanych w Powiatowym Urzędzie Pracy w Piotrkowie Trybunalskim według płci w 2006 roku. Stan w ostatnim dniu badanego miesiąca.....	6
Tabela 1.3. Płynność bezrobotnych w Piotrkowie Trybunalskim i powiecie piotrkowskim w 2006 roku.....	7
Tabela 1.4. Struktura napływu do bezrobocia na terenie działania Powiatowego Urzędu Pracy w Piotrkowie Trybunalskim według przeszłości zawodowej i liczby rejestracji z wyszczególnieniem kobiet w 2006 roku .....	9
Tabela 1.5. Struktura odpływu z bezrobocia na terenie działania Powiatowego Urzędu Pracy w Piotrkowie Trybunalskim według przyczyn z wyszczególnieniem kobiet w 2006 roku ....	10
Tabela 1.6. Bezrobocie w powiecie piotrkowskim na obszarze wiejskim z wyszczególnieniem kobiet. Stan na dzień 31 grudnia 2005 i 2006 roku.....	12
Tabela 1.7. Bezrobotni wybranych kategorii w powiecie piotrkowskim na obszarze wiejskim z podziałem na gminy. Stan na dzień 31 grudnia 2006 roku .....	13
Tabela 1.8. Struktura bezrobotnych kobiet na terenie działania Powiatowego Urzędu Pracy w Piotrkowie Trybunalskim według czasu pozostawania bez pracy, wieku, poziomu wykształcenia i stażu pracy. Stan na dzień 31 grudnia 2005 i 2006 roku.....	15
Tabela 1.9. Bezrobotni w szczególnej sytuacji na rynku pracy zarejestrowani w Powiatowym Urzędzie Pracy w Piotrkowie Trybunalskim. Stan na koniec grudnia 2005 i 2006 roku .....	18
Tabela 1.10. Płynność bezrobotnych do 25 roku życia w rejestrze Powiatowego Urzędu Pracy w Piotrkowie Trybunalskim w 2006 roku.....	19
Tabela 1.11. Płynność bezrobotnych powyżej 50 roku życia w rejestrze Powiatowego Urzędu Pracy w Piotrkowie Trybunalskim w 2006 roku.....	20
Tabela 1.12. Płynność długotrwale bezrobotnych zarejestrowanych w Powiatowym Urzędzie Pracy w Piotrkowie Trybunalskim w 2006 roku.....	20
Tabela 1.13. Bezrobotni zwolnieni z przyczyn dotyczących zakładu pracy zarejestrowani w Powiatowym Urzędzie Pracy w Piotrkowie Trybunalskim. Stan na dzień 31 grudnia 2005 i 2006 roku .....	21
Tabela 1.14. Napływ do bezrobocia osób zwolnionych z przyczyn dotyczących zakładu pracy w 2005 i 2006 roku.....	21
Tabela 1.15. Napływ do bezrobocia osób z prawem do zasiłku w 2005 i 2006 roku.....	21

---

Tabela 1.16. Bezrobotni z prawem do zasiłku zarejestrowani w Powiatowym Urzędzie Pracy w Piotrkowie Trybunalskim w 2006 roku. Stan w ostatnim dniu badanego miesiąca.....	22
Tabela 1.17. Struktura zarejestrowanych bezrobotnych niepełnosprawnych według czasu pozostawania bez pracy, wieku, wykształcenia i stażu pracy ogółem. Stan na dzień 31 grudnia 2005 i 2006 roku .....	22
Tabela 1.18. Struktura zarejestrowanych bezrobotnych niepełnosprawnych według stopnia niepełnosprawności i rodzaju schorzenia. Stan na dzień 31 grudnia 2006 roku.....	26
Tabela 1.19. Struktura bezrobotnych zarejestrowanych w Powiatowym Urzędzie Pracy w Piotrkowie Trybunalskim według grup wiekowych. Stan na dzień 31 grudnia 2005 i 2006 roku .....	26
Tabela 1.20. Struktura bezrobotnych zarejestrowanych w Powiatowym Urzędzie Pracy w Piotrkowie Trybunalskim według poziomu wykształcenia. Stan na dzień 31 grudnia 2005 i 2006 roku .....	27
Tabela 1.21. Struktura bezrobotnych zarejestrowanych w Powiatowym Urzędzie Pracy w Piotrkowie Trybunalskim według stażu pracy oraz czasu pozostawania bez pracy. Stan na dzień 31 grudnia 2005 i 2006 roku.....	28
Tabela 1.22. Osoby zarejestrowane w Powiatowym Urzędzie Pracy w Piotrkowie Trybunalskim jako poszukujące pracy. Stan na dzień 31 grudnia 2005 i 2006 roku .....	30
Tabela 2.1. Wykaz ofert według zawodów i stanowisk pozyskanych w 2006 roku.....	35
Tabela 2.2. Liczba osób bezrobotnych objętych działaniami aktywizującymi przez Powiatowy Urząd Pracy w Piotrkowie Trybunalskim w 2006 roku.....	43
Tabela 2.3. Efektywność zatrudnieniowa w wybranych formach aktywizacji zawodowej prowadzonych przez Powiatowy Urząd Pracy w Piotrkowie Trybunalskim w 2006 roku.....	44
Tabela 3.1. Wykorzystanie środków z Funduszu Pracy na dzień 31 grudnia 2005 i 2006 roku ..	50

## SPIS WYKRESÓW

Wykres 1.1. Poziom bezrobocia rejestrowanego na terenie działania Powiatowego Urzędu Pracy w Piotrkowie Trybunalskim w 2006 roku. Stan w ostatnim dniu badanego miesiąca.....	4
Wykres 1.2. Różnica między liczbą bezrobotnych z Piotrkowa Trybunalskiego i powiatu piotrkowskiego w 2006 roku. Stan w ostatnim dniu badanego miesiąca.....	5
Wykres 1.3. Struktura bezrobotnych zarejestrowanych w Powiatowym Urzędzie Pracy w Piotrkowie Trybunalskim według płci w 2006 roku. Stan w ostatnim dniu badanego miesiąca.....	6
Wykres 1.4. Płynność bezrobotnych w rejestrze Powiatowego Urzędu Pracy w Piotrkowie Trybunalskim w kolejnych miesiącach 2006 roku.....	8
Wykres 1.5. Różnica między napływem i odpływem bezrobotnych w rejestrze Powiatowego Urzędu Pracy w Piotrkowie Trybunalskim w 2006 roku.....	8
Wykres 1.6. Struktura napływu do bezrobocia na terenie działania Powiatowego Urzędu Pracy w Piotrkowie Trybunalskim według liczby rejestracji i przeszłości zawodowej z podziałem ze względu na płeć i miejsce zamieszkania w 2006 roku .....	10
Wykres 1.7. Struktura odpływu z bezrobocia na terenie działania Powiatowego Urzędu Pracy w Piotrkowie Trybunalskim według przyczyn wyłączenia z ewidencji z podziałem według płci i miejsca zamieszkania w 2006 roku.....	11
Wykres 1.8. Struktura bezrobocia w powiecie piotrkowskim na obszarze wiejskim według gmin. Stan na dzień 31 grudnia 2006 roku.....	12
Wykres 1.9. Spadek bezrobocia w powiecie piotrkowskim na obszarze wiejskim z podziałem na gminy i wyszczególnieniem kobiet. Stan na dzień 31 grudnia 2006 roku w stosunku do stanu na dzień 31 grudnia 2005 roku .....	13
Wykres 1.10. Bezrobotni wybranych kategorii w powiecie piotrkowskim na obszarze wiejskim. Stan na dzień 31 grudnia 2006 roku.....	14
Wykres 1.11. Struktura bezrobotnych kobiet zarejestrowanych w Powiatowym Urzędzie Pracy w Piotrkowie Trybunalskim według czasu pozostawania bez pracy. Stan na dzień 31 grudnia 2006 roku.....	15
Wykres 1.12. Struktura bezrobotnych kobiet zarejestrowanych w Powiatowym Urzędzie Pracy w Piotrkowie Trybunalskim według wieku. Stan na dzień 31 grudnia 2006 roku .....	16
Wykres 1.13. Struktura bezrobotnych kobiet zarejestrowanych w Powiatowym Urzędzie Pracy w Piotrkowie Trybunalskim według poziomu wykształcenia. Stan na dzień 31 grudnia 2006 roku.....	16
Wykres 1.14. Struktura bezrobotnych kobiet zarejestrowanych w Powiatowym Urzędzie Pracy w Piotrkowie Trybunalskim według stażu pracy. Stan na dzień 31 grudnia 2006 roku.....	17

---

Wykres 1.15. Bezrobotni w szczególnej sytuacji na rynku pracy zarejestrowani w Powiatowym Urzędzie Pracy w Piotrkowie Trybunalskim. Stan na dzień 31 grudnia 2005 i 2006 roku ....	18
Wykres 1.16. Struktura bezrobotnych niepełnosprawnych zarejestrowanych w Powiatowym Urzędzie Pracy w Piotrkowie Trybunalskim według czasu pozostawania bez pracy. Stan na dzień 31 grudnia 2006 roku .....	23
Wykres 1.17. Struktura bezrobotnych niepełnosprawnych zarejestrowanych w Powiatowym Urzędzie Pracy w Piotrkowie Trybunalskim według wieku. Stan na dzień 31 grudnia 2006 roku.....	24
Wykres 1.18. Struktura bezrobotnych niepełnosprawnych zarejestrowanych w Powiatowym Urzędzie Pracy w Piotrkowie Trybunalskim według poziomu wykształcenia. Stan na dzień 31 grudnia 2006 roku .....	25
Wykres 1.19. Struktura bezrobotnych niepełnosprawnych zarejestrowanych w Powiatowym Urzędzie Pracy w Piotrkowie Trybunalskim według stażu pracy ogółem. Stan na dzień 31 grudnia 2006 roku .....	25
Wykres 1.20. Struktura bezrobotnych zarejestrowanych w Powiatowym Urzędzie Pracy w Piotrkowie Trybunalskim według wieku. Stan na dzień 31 grudnia 2006 roku .....	27
Wykres 1.21. Struktura bezrobotnych zarejestrowanych w Powiatowym Urzędzie Pracy w Piotrkowie Trybunalskim według poziomu wykształcenia. Stan na dzień 31 grudnia 2006 roku.....	28
Wykres 1.22. Struktura bezrobotnych zarejestrowanych w Powiatowym Urzędzie Pracy w Piotrkowie Trybunalskim według stażu pracy. Stan na dzień 31 grudnia 2006 roku .....	29
Wykres 1.23. Struktura bezrobotnych zarejestrowanych w Powiatowym Urzędzie Pracy w Piotrkowie Trybunalskim według czasu pozostawania bez pracy. Stan na dzień 31 grudnia 2006 roku.....	30